



# Montagne de la Mandallaz



Introduction .....	2
Présentation succincte du site de la Mandallaz.....	2
.....	3
Observations botaniques.....	3
Présentation de la liste des espèces observées .....	3
Liste des espèces.....	4
Photos botaniques .....	11
Observations hors botanique .....	35
Tri des observations.....	35
Données .....	35
Listes des espèces .....	36
Photos hors botanique.....	47
Araignées.....	47
Champignons .....	51
Insectes (hors lépidoptères) .....	53
Lépidoptères.....	70
Oiseaux .....	81
Le Miroir de faille de Silingy .....	82
Bibliographie, Sitographie .....	84
Crédits photographies .....	84
Annexes .....	85
Légende pour les abréviations de types biologiques.....	85
Statuts (protection, indicateurs, ..).....	86
Photographies.....	87

Société d'Histoire Naturelle  
du Pays Rochois

Alain Benard

Juin 2026



## SORTIE MONTAGNE DE LA MANDALLAZ, LE 9 MAI 2026

### Introduction

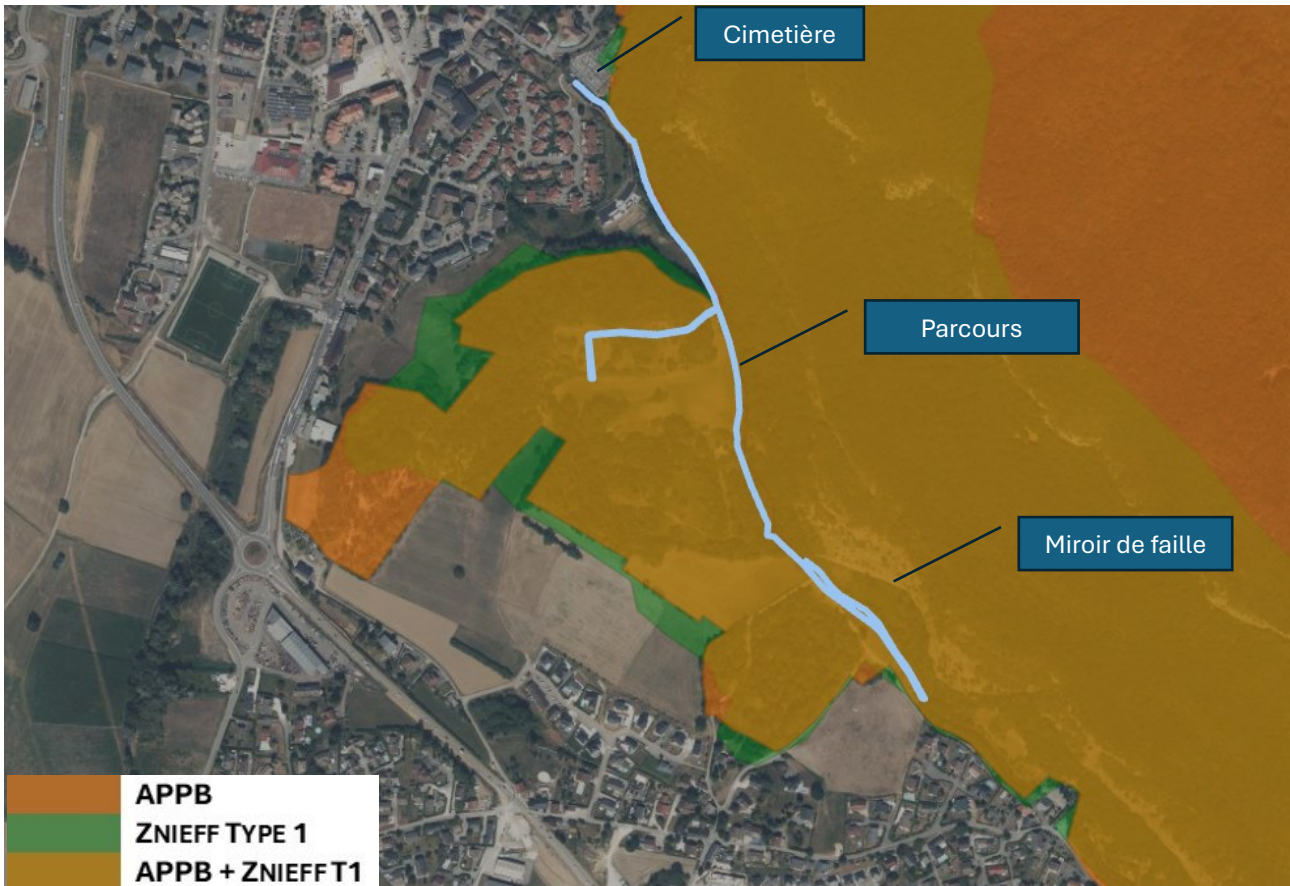
Pour « naviguer dans ce compte-rendu, en haut et à gauche :



Retour table des matières



Retour index des photos



Nous sommes partis du cimetière. Le moins que l'on puisse dire, c'est que nous n'avons pas beaucoup marché, et pour cause. La richesse de ces lieux fait progresser des naturalistes à un pas de sénateur, après un déjeuner copieux !

Au terminus de notre parcours, en cerise sur le gâteau, nous avons pu apprécier le « Miroir de faille de Silingy », d'un grand intérêt géologique. Ce miroir, surface polie et striée d'un plan de faille, résulte du frottement entre deux compartiments rocheux. Celui de la Mandallaz est l'un des plus grands d'Europe avec une surface de 2000 m<sup>2</sup> (voir *Le Miroir de faille page 82*).

### Présentation succincte du site de la Mandallaz

Comme le montre la carte, une partie de La Mandallaz bénéficie d'un Arrêté Préfectoral de Protection de Biotope (APPB) et une autre partie est une Zone Naturelle d'Intérêt Écologique Floristique et Faunistique (Znieff de Type 1), ces deux zones se recouvrant en grande partie tout au long de notre sortie.

C'est aussi un Espace Naturel Sensible (ENS). [Un document d'Asters CEN Haute-Savoie](#) reprend en détails tous les aspects du site et les opérations menées.

Page suivante, la photo montre notre groupe et les deux mares, en cours d'assèchement, créées pour la préservation du Crapaud calamite.



Deux mares, en cours d'assèchement, créées pour la préservation du Crapaud calamite

## Observations botaniques

### Présentation de la liste des espèces observées

#### Tri

Les espèces sont triées par groupes (Ang. pour Angiospermes, Pté. pour Ptéridophytes), **Ordre, Famille et Genre / Espèce.**

Des synonymes sont précisés pour certaines espèces dont d'anciens sont couramment utilisés ou des espèces qui ont récemment changé de nom.

#### Notes sur les champs utilisés

La signification des codes utilisés pour les types biologiques (Champ<sup>1</sup> **Type b.**) figure en annexe (*voir Légende pour les abréviations de types biologiques page 85*).

Pour le champ Prot\_Zdet, il s'agit des statuts :

- Zdet : → Espèce indicatrice de Znieff
- LRR (NT), PR : LRR Liste Rouge Régionale, NT pour Quasi menacée ; PR Protection Régionale.
- Le champ Grp. Correspond aux groupes de végétaux : Angiospermes, Ptéridophytes (il y aurait pu y avoir des Bryophytes, ...)

---

<sup>1</sup> Champ = En-tête de colonne



## Liste des espèces

Genre / espèce	Synonyme	Noms vernaculaires Taxeref	Famille	Prot_Zdet	Type b.	Ordre	Grp.
<b>Chaerophyllum temulum</b>		Cerfeuil enivrant, Cerfeuil penché, Chérophylle penché, Couquet	Apiaceae		Heri	Apiales	Ang.
<b>Heracleum sphondylium</b>		Berce sphondyle, Patte d'ours, Berce commune, Grande Berce	Apiaceae		Hbis	Apiales	Ang.
<b>Pastinaca sativa</b>		Panais cultivé, Pastinaciel	Apiaceae		Hbis	Apiales	Ang.
<b>Muscari comosum</b>		Muscari chevelu, Muscari à toupet	Asparagaceae		gbul	Asparagales	Ang.
<b>Polygonatum multiflorum</b>		Sceau-de-Salomon multiflore, Polygonate multiflore	Asparagaceae		grhi	Asparagales	Ang.
<b>Polygonatum odoratum</b>		Sceau-de-Salomon odorant, Polygonate officinal, Sceau-de-Salomon officinal	Asparagaceae		grhi	Asparagales	Ang.
<b>Anacamptis morio</b>	Orchis morio	Anacamptide bouffon, Anacamptis bouffon, Orchis bouffon	Orchidaceae		gtub	Asparagales	Ang.
<b>Cephalanthera longifolia</b>		Céphalanthère à feuilles longues, Céphalanthère à longues feuilles, Céphalanthère à feuilles en épée	Orchidaceae		grhi	Asparagales	Ang.
<b>Limodorum abortivum</b>		Limodore avorté, Limodore sans feuille, Limodore à feuilles avortées	Orchidaceae	Zdet	grhi-par	Asparagales	Ang.
<b>Neottia ovata</b>	Listera ovata	Néottie ovale, Grande Listère, Double-feuille, Listère à feuilles ovales, Listère ovale	Orchidaceae		grhi	Asparagales	Ang.
<b>Orchis simia</b>		Orchis singe	Orchidaceae	Zdet	gtub	Asparagales	Ang.
<b>Arctium lappa</b>		Grande bardane, Bardane commune, Bardane élevée, Bardane à gros capitules, Bardane à grosses têtes	Asteraceae		Hbis	Asterales	Ang.
<b>Artemisia campestris</b>		Armoise champêtre, Aurone des champs, Armoise rouge	Asteraceae		grhi	Asterales	Ang.
<b>Artemisia campestris subsp. campestris</b>		Armoise champêtre, Aurone des champs, Armoise rouge	Asteraceae		grhi	Asterales	Ang.
<b>Artemisia vulgaris</b>		Armoise commune, Herbe de feu	Asteraceae		Heri	Asterales	Ang.
<b>Carlina vulgaris</b>		Carlina commune, Chardon doré	Asteraceae		hbis	Asterales	Ang.
<b>Cirsium arvense</b>		Cirse des champs, Chardon des champs, Calcide	Asteraceae		Grhi	Asterales	Ang.
<b>Crepis vesicaria subsp. taraxacifolia</b>		Crépide à feuilles de pissenlit, Barkhausie à feuilles de Pissenlit, Crépide de Haenseler, Crépis à feuilles de pissenlit	Asteraceae		hbis(test)	Asterales	Ang.
<b>Hieracium murorum</b>	Hieracium murorum aggr.	Épervière des murs	Asteraceae		hros	Asterales	Ang.
<b>Hypochaeris radicata</b>		Porcelle enracinée, Salade-de-porc	Asteraceae		hros	Asterales	Ang.



<b>Lactuca muralis</b>	Mycelis muralis	Laitue des murs, Mycélide des murs, Mycélis des murs, Pendrille	Asteraceae		heri	Asterales	Ang.
<b>Lapsana communis subsp. intermedia</b>		Lampsane intermédiaire	Asteraceae		hbis	Asterales	Ang.
<b>Leucanthemum ircutianum</b>		Marguerite d'Irkutsk	Asteraceae		heri	Asterales	Ang.
<b>Pilosella lactucella</b>	Hieracium lactucella	Piloselle petite-laitue, Épervière petite-laitue, Épervière auriculée	Asteraceae		hsto	Asterales	Ang.
<b>Solidago gigantea</b>		Tête d'or	Asteraceae		Heri(Grhi)	Asterales	Ang.
<b>Sonchus asper</b>		Laiteron épineux	Asteraceae		test(hbis)	Asterales	Ang.
<b>Sonchus oleraceus</b>		Laiteron potager, Laiteron lisse, Laiteron maraîcher	Asteraceae		test(hbis)	Asterales	Ang.
<b>Campanula trachelium</b>		Campanule gantelée, Gant de Notre-Dame, Ortie bleue	Campanulaceae		Heri	Asterales	Ang.
<b>Lycopsis arvensis</b>	Anchusa arvensis	Lycopside des champs, Lycopsis des champs, Buglosse des champs	Boraginaceae		test(hbis)	Boraginales	Ang.
<b>Myosotis arvensis</b>		Myosotis des champs	Boraginaceae		test	Boraginales	Ang.
<b>Myosotis ramosissima</b>		Myosotis très rameux, Myosotis rameux, Myosotis hérissé	Boraginaceae		tver	Boraginales	Ang.
<b>Alliaria petiolata</b>		Alliaire, Herbe aux aulx, Alliaire pétiolée, Alliaire officinale	Brassicaceae		tver(hros)	Brassicales	Ang.
<b>Alyssum alyssoides</b>		Alysson faux alysson, Alysson à calice persistant	Brassicaceae		tver(hbis)	Brassicales	Ang.
<b>Arabis hirsuta</b>		Arabette poilue, Arabette hérissée, Arabette hirsute	Brassicaceae		hbis	Brassicales	Ang.
<b>Arabis sagittata</b>		Arabette sagittée	Brassicaceae		hbis	Brassicales	Ang.
<b>Capsella rubella</b>		Capselle rougeâtre, Bourse-à-pasteur rougeâtre	Brassicaceae		tver	Brassicales	Ang.
<b>Erucastrum gallicum</b>		Érucastre de France, Fausse roquette de France	Brassicaceae	Zdet	hbis	Brassicales	Ang.
<b>Lepidium campestre</b>		Passerage champêtre, Passerage des champs	Brassicaceae		test(hbis)	Brassicales	Ang.
<b>Microthlaspi perfoliatum</b>	Noccaea perfoliata, Thlaspi perfoliatum	Petit-tabouret perfolié, Kandide perfoliée, Tabouret perfolié	Brassicaceae		#N/A	Brassicales	Ang.
<b>Pseudoturritis turrita</b>	Arabis turrita	Fausse tourette tourette, Arabette Tourette	Brassicaceae		hros(hbis)	Brassicales	Ang.
<b>Arenaria leptoclados</b>		Sabline à rameaux grêles, Sabline à parois fines, Sabline grêle	Caryophyllaceae		test	Caryophyllales	Ang.
<b>Arenaria serpyllifolia</b>		Sabline à feuilles de serpolet, Sabline des murs	Caryophyllaceae		test(hbis)	Caryophyllales	Ang.
<b>Cerastium brachypetalum</b>		Céraiste à pétales courts	Caryophyllaceae		tver	Caryophyllales	Ang.
<b>Cerastium brachypetalum subsp. brachypetalum</b>		Céraiste à pétales courts	Caryophyllaceae		tver	Caryophyllales	Ang.



<b>Moehringia muscosa</b>		Moehringie mousse, Sabline fausse mousse	Caryophyllaceae		hsto	Caryophyllales	Ang.
<b>Petrorhagia saxifraga</b>		Pérorrhagie saxifrage, Œillet saxifrage, Œillet des rochers	Caryophyllaceae		heri	Caryophyllales	Ang.
<b>Sabulina tenuifolia</b>	Minuartia hybrida	Minuartie à petites feuilles, Sabline à petites feuilles, Alsine à feuilles étroites	Caryophyllaceae		test	Caryophyllales	Ang.
<b>Saponaria ocymoides</b>		Saponaire faux basilic, Saponaire de Montpellier	Caryophyllaceae		hsto	Caryophyllales	Ang.
<b>Silene latifolia</b>	Silene pratensis	Silène à feuilles larges, Silène à larges feuilles, Compagnon blanc	Caryophyllaceae		heri	Caryophyllales	Ang.
<b>Silene nutans</b>		Silène penché	Caryophyllaceae		heri	Caryophyllales	Ang.
<b>Silene vulgaris</b>		Silène commun, Silène enflé, Tapotte	Caryophyllaceae		heri	Caryophyllales	Ang.
<b>Rumex acetosa</b>		Patience oseille, Oseille des prés, Rumex oseille, Grande oseille, Oseille commune, Surelle	Polygonaceae		hros	Caryophyllales	Ang.
<b>Rumex crispus</b>		Rumex crépu	Polygonaceae		Hros	Caryophyllales	Ang.
<b>Rumex obtusifolius</b>		Patience à feuilles obtuses, Oseille à feuilles obtuses, Patience sauvage, Parelle à feuilles obtuses, Rumex à feuilles obtuses	Polygonaceae		Hros	Caryophyllales	Ang.
<b>Cornus sanguinea</b>		Cornouiller sanguin, Sanguine, Cornouiller femelle	Cornaceae		b-cad	Cornales	Ang.
<b>Bryonia dioica</b>		Bryone dioïque	Cucurbitaceae		Gbul-lia	Cucurbitales	Ang.
<b>Dipsacus fullonum</b>		Cardère à foulon, Cabaret des oiseaux, Cardère sauvage	Caprifoliaceae		Hbis	Dipsacales	Ang.
<b>Knautia arvensis</b>		Knautie des champs, Oreille-d'âne	Caprifoliaceae		hros	Dipsacales	Ang.
<b>Lonicera xylosteum</b>		Chèvrefeuille des haies, Camérisier des haies, Chèvrefeuille camérisier, Camérisier à balais	Caprifoliaceae		b-cad	Dipsacales	Ang.
<b>Scabiosa columbaria</b>	Scabiosa columbaria subsp. columbaria	Scabieuse colombarie, Œil-de-perdrix	Caprifoliaceae		hros	Dipsacales	Ang.
<b>Viburnum lantana</b>		Viorne lantane, Viorne mancienne, Mancienne	Viburnaceae		B-cad	Dipsacales	Ang.
<b>Anthyllis vulneraria</b>		Anthyllide vulnéraire, Anthyllis vulnéraire, Trèfle des sables, Vulnéraire, Thé des Alpes	Fabaceae		hsto	Fabales	Ang.
<b>Anthyllis vulneraria subsp. vulneraria</b>	Anthyllis vulneraria subsp. carpatica	Anthyllide vulnéraire, Anthyllis vulnéraire, Trèfle des sables, Vulnéraire, Thé des Alpes	Fabaceae		hsto	Fabales	Ang.
<b>Hippocrepis comosa</b>		Hippocrépide chevelue, Hippocrépide fer-à-cheval, Fer-à-cheval, Hippocrépide à toupet, Hippocrépide en ombelle, Hippocrépis chevelu	Fabaceae		csuf	Fabales	Ang.
<b>Hippocrepis emerus</b>		Hippocrépide faux baguenaudier, Séné batard, Coronille faux séné, Hippocrépis faux baguenaudier	Fabaceae		b-cad	Fabales	Ang.
<b>Lotus corniculatus</b>		Lotier corniculé, Pied-de-poule, Sabot-de-la-mariée	Fabaceae		heri	Fabales	Ang.



<b>Medicago lupulina</b>		Luzerne lupuline, Minette	Fabaceae		hbis	Fabales	Ang.
<b>Medicago minima</b>		Luzerne naine, Luzerne minime, Petite luzerne	Fabaceae		test	Fabales	Ang.
<b>Robinia pseudoacacia</b>		Robinier faux-acacia, Acacia blanc, Robinier, Robinier faux acacia	Fabaceae		A-cad	Fabales	Ang.
<b>Trifolium campestre</b>		Trèfle champêtre, Trèfle champêtre, Trèfle jaune, Trance	Fabaceae		test	Fabales	Ang.
<b>Trifolium pratense</b>		Trèfle des prés, Trèfle violet	Fabaceae		heri	Fabales	Ang.
<b>Vicia sativa</b>		Vesce cultivée, Vesce cultivée, Poisette	Fabaceae		test	Fabales	Ang.
<b>Vicia sepium</b>		Vesce des haies	Fabaceae		heri-lia	Fabales	Ang.
<b>Polygala comosa</b>		Polygale chevelu, Polygala chevelu, Polygale à toupet	Polygalaceae	Zdet	hsto	Fabales	Ang.
<b>Polygala vulgaris</b>		Polygale commun, Polygala commun, Polygala vulgaire	Polygalaceae		heri	Fabales	Ang.
<b>Carpinus betulus</b>		Charme commun, Charme, Charmille	Betulaceae		A-cad	Fagales	Ang.
<b>Fagus sylvatica</b>		Hêtre des forêts, Hêtre, Fayard, Hêtre commun, Fouteau	Fagaceae		A-cad	Fagales	Ang.
<b>Quercus pubescens</b>		Chêne pubescent, chêne humble	Fagaceae		A-cad	Fagales	Ang.
<b>Juglans regia</b>		Noyer royal, Noyer, Noyer anglais, Noyer commun	Juglandaceae		A-cad	Fagales	Ang.
<b>Asperula cynanchica</b>			Rubiaceae		hsto	Gentianales	Ang.
<b>Galium aparine</b>		Gaillet gratteron, Herbe collante, Gratteron	Rubiaceae		Test-lia	Gentianales	Ang.
<b>Galium mollugo</b>		Gaillet commun, Gaillet Mollugine, Caille-lait blanc	Rubiaceae		hsto	Gentianales	Ang.
<b>Sherardia arvensis</b>		Shérardie des champs, Rubéole des champs, Gratteron fleuri, Shérarde des champs	Rubiaceae		test	Gentianales	Ang.
<b>Geranium dissectum</b>		Géranium découpé, Géranium à feuilles découpées	Geraniaceae		test	Geraniales	Ang.
<b>Geranium molle</b>		Géranium mou, Géranium à feuilles molles	Geraniaceae		test	Geraniales	Ang.
<b>Geranium pyrenaicum</b>		Géranium des Pyrénées	Geraniaceae		heri	Geraniales	Ang.
<b>Geranium robertianum</b>		Géranium herbe-à-Robert, Géranium Robert, Herbe tangue	Geraniaceae		test(hbis)	Geraniales	Ang.
<b>Geranium rotundifolium</b>		Géranium à feuilles rondes, Mauvette	Geraniaceae		test	Geraniales	Ang.
<b>Ajuga chamaepitys</b>		Bugle petit-pin, Petite ivette, Bugle jaune	Lamiaceae		test	Lamiales	Ang.
<b>Ajuga genevensis</b>		Bugle de Genève	Lamiaceae		heri	Lamiales	Ang.
<b>Ajuga reptans</b>		Bugle rampante	Lamiaceae		hros	Lamiales	Ang.
<b>Clinopodium nepeta subsp. sylvaticum</b>		Clinopode à feuilles de menthe, Calament à feuilles de menthe, Calament des bois, Sarriette des bois, Sarriette à feuilles de menthe	Lamiaceae		hsto	Lamiales	Ang.
<b>Melittis melissophyllum</b>		Mélitte à feuilles de mélisse	Lamiaceae		heri	Lamiales	Ang.



<b>Melittis melissophyllum subsp. melissophyllum</b>		Mélitte à feuilles de mélisse	Lamiaceae		heri	Lamiales	Ang.
<b>Origanum vulgare</b>		Origan commun, Marjolaine sauvage	Lamiaceae		heri	Lamiales	Ang.
<b>Salvia pratensis</b>		Sauge des prés, Sauge commune	Lamiaceae		hros	Lamiales	Ang.
<b>Stachys recta subsp. recta</b>		Épiaire droit	Lamiaceae		hsto	Lamiales	Ang.
<b>Teucrium botrys</b>		Germandrée botryde, Germandrée en grappe, Germandrée femelle	Lamiaceae		test(hbis)	Lamiales	Ang.
<b>Fraxinus excelsior</b>		Frêne élevé, Frêne commun, Frêne, Frêne d'Europe	Oleaceae		A-cad	Lamiales	Ang.
<b>Ligustrum vulgare</b>		Troène commun, Troène, Raisin de chien	Oleaceae		b-cad	Lamiales	Ang.
<b>Orobanche caryophyllacea</b>		Orobanche œillet, Orobanche giroflée, Orobanche à odeur d'œillet, Orobanche du gaillet	Orobanchaceae		gbul-par	Lamiales	Ang.
<b>Orobanche hederæ</b>		Orobanche du lierre	Orobanchaceae	Zdet	gbul-par	Lamiales	Ang.
<b>Rhinanthus alectorolophus</b>		Rhinanthe crête-de-coq, Rhinanthe velu, Grand rhinanthe, Rhinanthe hérissé	Orobanchaceae		test-hpar	Lamiales	Ang.
<b>Globularia bisnagarica</b>		Globulaire ponctuée, Globulaire de Willkomm, Globulaire de Bisnagar	Plantaginaceae	Zdet	hces	Lamiales	Ang.
<b>Veronica arvensis</b>		Véronique des champs, Velvete sauvage	Plantaginaceae		test	Lamiales	Ang.
<b>Veronica chamaedrys</b>		Véronique petit-chêne, Fausse germandrée	Plantaginaceae		hsto	Lamiales	Ang.
<b>Euphorbia cyparissias</b>		Euphorbe petit-cyprès, Euphorbe faux cyprès, Petite érule	Euphorbiaceae		hsto	Malpighiales	Ang.
<b>Euphorbia dulcis</b>		Euphorbe douce	Euphorbiaceae		grhi	Malpighiales	Ang.
<b>Mercurialis perennis</b>		Mercuriale vivace, Mercuriale des montagnes, Mercuriale pérenne	Euphorbiaceae		grhi	Malpighiales	Ang.
<b>Linum catharticum</b>		Lin purgatif	Linaceae		test(hbis)	Malpighiales	Ang.
<b>Linum tenuifolium</b>		Lin à feuilles ténues, Lin à feuilles menues, Lin à petites feuilles	Linaceae	Zdet	heri	Malpighiales	Ang.
<b>Populus nigra</b>		Peuplier noir, Peuplier commun noir	Salicaceae		A-cad	Malpighiales	Ang.
<b>Populus tremula</b>		Peuplier tremble, Tremble	Salicaceae		A-cad	Malpighiales	Ang.
<b>Viola reichenbachiana</b>		Violette de Reichenbach, Violette des bois	Violaceae		hros	Malpighiales	Ang.
<b>Fumana procumbens</b>		Fumana couché, Héliantheme couché, Fumana à tiges retombantes, Fumana commun, Héliantheme nain	Cistaceae		csuf	Malvales	Ang.
<b>Helianthemum nummularium</b>		Héliantheme nummulaire, Héliantheme jaune, Héliantheme commun	Cistaceae		csuf	Malvales	Ang.
<b>Daphne laureola</b>		Daphné lauréole, Laurier des bois	Thymelaeaceae		Cfru-semp	Malvales	Ang.



<b>Carex caryophyllea</b>		Laîche caryophyllée, Laîche printanière, Laîche du printemps	Cyperaceae		grhi	Poales	Ang.
<b>Carex digitata</b>		Laîche digitée	Cyperaceae		hces	Poales	Ang.
<b>Carex flacca</b>		Laîche glauque	Cyperaceae		grhi	Poales	Ang.
<b>Carex pairae</b>		Laîche de Paira	Cyperaceae		hces	Poales	Ang.
<b>Anisantha sterilis</b>	Bromus sterilis	Brome stérile, Anisanthe stérile	Poaceae		Test(Hbis)	Poales	Ang.
<b>Arrhenatherum elatius</b>		Fromental élevé, Avoine élevée, Fromental, Fénasse, Ray-grass français	Poaceae		Hces	Poales	Ang.
<b>Avenula pubescens</b>	Helictotrichon pubescens	Avoine pubescente, Avenule pubescente	Poaceae		hces	Poales	Ang.
<b>Bromopsis erecta</b>		Brome érigé, Brome dressé, Faux brome érigé, Faux brome dressé	Poaceae		Hces	Poales	Ang.
<b>Bromopsis erecta subsp. erecta</b>	Bromus erectus	Brome érigé, Brome dressé, Faux brome érigé, Faux brome dressé	Poaceae		Hces	Poales	Ang.
<b>Bromus commutatus</b>		Brome variable, Brome confondu	Poaceae		Test	Poales	Ang.
<b>Bromus hordeaceus</b>		Brome mou, Brome orge	Poaceae		tver	Poales	Ang.
<b>Dactylis glomerata</b>		Dactyle aggloméré, Pied-de-poule	Poaceae		Hces	Poales	Ang.
<b>Holcus lanatus</b>		Houlque laineuse, Blanchard	Poaceae		hces	Poales	Ang.
<b>Koeleria pyramidata</b>		Koelérie pyramidale	Poaceae		Hces	Poales	Ang.
<b>Lolium perenne</b>		lvraie vivace, Ray-grass anglais	Poaceae		hces	Poales	Ang.
<b>Melica nutans</b>		Mélique penchée	Poaceae		hsto	Poales	Ang.
<b>Melica uniflora</b>		Mélique uniflore	Poaceae		hsto	Poales	Ang.
<b>Poa annua</b>		Pâturin annuel	Poaceae		test(hbis)	Poales	Ang.
<b>Poa bulbosa</b>		Pâturin bulbeux	Poaceae		gbul(test)	Poales	Ang.
<b>Poa palustris</b>	Poa angustifolia	Pâturin des marais	Poaceae	LRR (NT), PR ; Zdet	Hces	Poales	Ang.
<b>Poa trivialis</b>		Pâturin commun, Gazon d'Angleterre	Poaceae		Hces	Poales	Ang.
<b>Poa trivialis subsp. trivialis</b>		Pâturin commun, Gazon d'Angleterre	Poaceae		Hces	Poales	Ang.
<b>Chelidonium majus</b>		Grande chélidoine, Chélidoine élevée, Herbe à la verrue, Éclaire, Grande éclaire, Chélidoine éclaire	Papaveraceae		heri	Ranunculales	Ang.
<b>Papaver dubium</b>		Pavot douteux, Petit coquelicot	Papaveraceae		test	Ranunculales	Ang.
<b>Papaver rhoeas</b>		Coquelicot, Grand coquelicot, Pavot coquelicot	Papaveraceae		test	Ranunculales	Ang.
<b>Aquilegia vulgaris</b>		Ancolie commune, Ancolie vulgaire, Clochette	Ranunculaceae		heri	Ranunculales	Ang.



<b>Clematis vitalba</b>		Clématite des haies, Clématite vigne blanche, Herbe aux gueux	Ranunculaceae		A-lia-cad	Ranunculales	Ang.
<b>Helleborus foetidus</b>		Ellébore fétide, Hellébore fétide, Pied-de-griffon	Ranunculaceae		grhi	Ranunculales	Ang.
<b>Ranunculus acris subsp. friesianus</b>		Renoncule de Fries	Ranunculaceae		heri	Ranunculales	Ang.
<b>Ranunculus bulbosus</b>		Renoncule bulbeuse, Bouton-d'or bulbeux	Ranunculaceae		gbul	Ranunculales	Ang.
<b>Ranunculus repens</b>		Renoncule rampante, Bouton-d'or rampant	Ranunculaceae		hsto	Ranunculales	Ang.
<b>Agrimonia eupatoria</b>		Aigremoine eupatoire, Francormier	Rosaceae		hros	Rosales	Ang.
<b>Fragaria vesca</b>		Fraisier sauvage, Fraisier des bois	Rosaceae		hsto	Rosales	Ang.
<b>Geum urbanum</b>		Benoîte des villes, Benoîte commune, Herbe de saint Benoît	Rosaceae		hros	Rosales	Ang.
<b>Potentilla recta</b>		Potentille droite, Potentille dressée	Rosaceae		heri	Rosales	Ang.
<b>Potentilla verna</b>		Potentille printanière, Potentille de Tabernaemontanus, Potentille de printemps, Potentille de Neumann	Rosaceae		hces	Rosales	Ang.
<b>Poterium sanguisorba subsp. sanguisorba</b>	Sanguisorba minor subsp. minor	Potérium sanguisorbe, Pimprenelle à fruits réticulés, Petite sanguisorbe, Petite pimprenelle, Sanguisorbe mineure	Rosaceae		heri	Rosales	Ang.
<b>Prunus mahaleb</b>		Prunier mahaleb, Bois de Sainte-Lucie, Prunier de Sainte-Lucie, Amarel, Cerisier de Sainte-Lucie	Rosaceae		a-cad	Rosales	Ang.
<b>Parietaria judaica</b>		Pariétaire de Judée, Pariétaire des murs, Pariétaire diffuse	Urticaceae		hsto	Rosales	Ang.
<b>Urtica dioica</b>		Ortie dioïque, Grande ortie	Urticaceae		Grhi	Rosales	Ang.
<b>Acer campestre</b>		Érable champêtre, Acéaïlle	Sapindaceae		a-cad	Sapindales	Ang.
<b>Acer opalus</b>		Érable à feuilles d'obier, Érable opale, Érable d'Italie	Sapindaceae		A-cad	Sapindales	Ang.
<b>Equisetum arvense</b>		Prêle des champs, Queue-de-renard	Equisetaceae		grhi	Equisetales	Pté.
<b>Asplenium ruta-muraria</b>		Doradille rue-des-murailles, Rue-des-murailles	Aspleniaceae		hces	Polypodiales	Pté.
<b>Asplenium trichomanes subsp. pachyrachis</b>		Doradille à rachis épais, Capillaire à rachis épais	Aspleniaceae	Zdet	hces	Polypodiales	Pté.
<b>Asplenium viride</b>		Doradille verte, Asplénium à pétiole vert	Aspleniaceae	Zdet	hces	Polypodiales	Pté.

## Photos botaniques

*Chaerophyllum temulum* ; Cerfeuil enivrant, Cerfeuil penché, Chérophyllé penché, Couquet



Asparagales

*Polygonatum odoratum* ; Sceau-de-Salomon odorant, Sceau-de-Salomon officinal



*Anacamptis morio* ; Anacamptide bouffon, Anacamptis bouffon, Orchis bouffon



*Cephalanthera longifolia* ; Céphalanthère à feuilles longues, Céphalanthère à feuilles en épée





*Limodorum abortivum* ; Limodore avorté,  
Limodore sans feuille, Limodore à feuilles avortées



*Neottia ovata* ; Néottie ovale, Grande Listère,  
Listère à feuilles ovales, Listère ovale



*Orchis simia* ; Orchis singe



*Artemisia campestris subsp. campestris* ; Armoise champêtre, Aurone des champs, Armoise rouge



*Carlina vulgaris* ; Carlina commune, Chardon doré



*Lycopsis arvensis* (*Anchusa arvensis*) ; Lycopside des champs, Lycopsis des champs, Buglosse des champs



*Myosotis ramosissima* ; Myosotis très rameux, Myosotis rameux, Myosotis hérissé



*Alliaria petiolata* ; Alliaire, Herbe aux aulx, Alliaire pétiolée, Alliaire officinale



*Arabis hirsuta* ; Arabette poilue, Arabette hérissée, Arabette hirsute





*Alyssum alyssoides* ; Alysson faux alysson, Alysson à calice persistant



*Capsella rubella* ; Capselle rougeâtre, Bourse-à-pasteur rougeâtre



*Microthlaspi perfoliatum* ; Petit-tabouret perfolié, Kandide perfoliée, Tabouret perfolié



*Pseudoturritis turrita* ; Fausse tourette tourette, Arabette Tourette



*Sabulina tenuifolia* ; Minuartie à petites feuilles, Sabline à petites feuilles, Alsine à feuilles étroites



*Silene latifolia* ; Silène à feuilles larges, Silène à larges feuilles, Compagnon blanc





*Saponaria ocymoides* ; Saponaire faux basilic, Saponaire de Montpellier



*Silene nutans* ; Silène penché





*Silene vulgaris* ; Silène commun, Silène enflé, Tapotte



*Hippocrepis comosa* ; Hippocrépide chevelue, Hippocrépide fer-à-cheval, Fer-à-cheval, Hippocrépide à toupet, Hippocrépide en ombelle, Hippocrépis chevelu



*Hippocrepis emerus* ; Hippocrépide faux baguenaudier, Séné batard, Coronille faux séné, Hippocrépis faux baguenaudier





*Vicia sativa* ; Vesce cultivée, Vesce cultivée, Poisette



*Vicia sepium* ; Vesce des haies





*Polygala comosa* ; Polygale chevelu, *Polygala chevelu*, Polygale à toupet



*Galium aparine* ; Gaillet gratteron, Herbe collante, Gratteron



*Geranium molle* ; Géranium mou, Géranium à feuilles molles



*Ajuga chamaepitys* ; Bugle petit-pin, Petite ivette, Bugle jaune



*Ajuga genevensis* ; Bugle de Genève (poils tout autour de la tige)





*Clinopodium nepeta* (subsp. *ascendens* ou subsp. *sylvatica*) ; Clinopode, Sarriette ou Calament



*Teucrium botrys* ; Germandrée botryde, Germandrée en grappe, Germandrée femelle





*Ligustrum vulgare* ; Troène commun, Troène, Raisin de chien



*Orobanche caryophyllacea* ; Orobanche œillet, Orobanche giroflée, Orobanche à odeur d'œillet, Orobanche du gaillet



*Rhinanthus alectorolophus* ; Rhinante crête-de-coq, Rhinante velu, Grand rhinante, Rhinante hérissé



*Globularia bisnagarica* ; Globulaire ponctuée, Globulaire de Willkomm, Globulaire de Bisnagar



*Veronica chamaedrys* ; Véronique petit-chêne, Fausse germandrée



*Euphorbia dulcis* ; Euphorbe douce



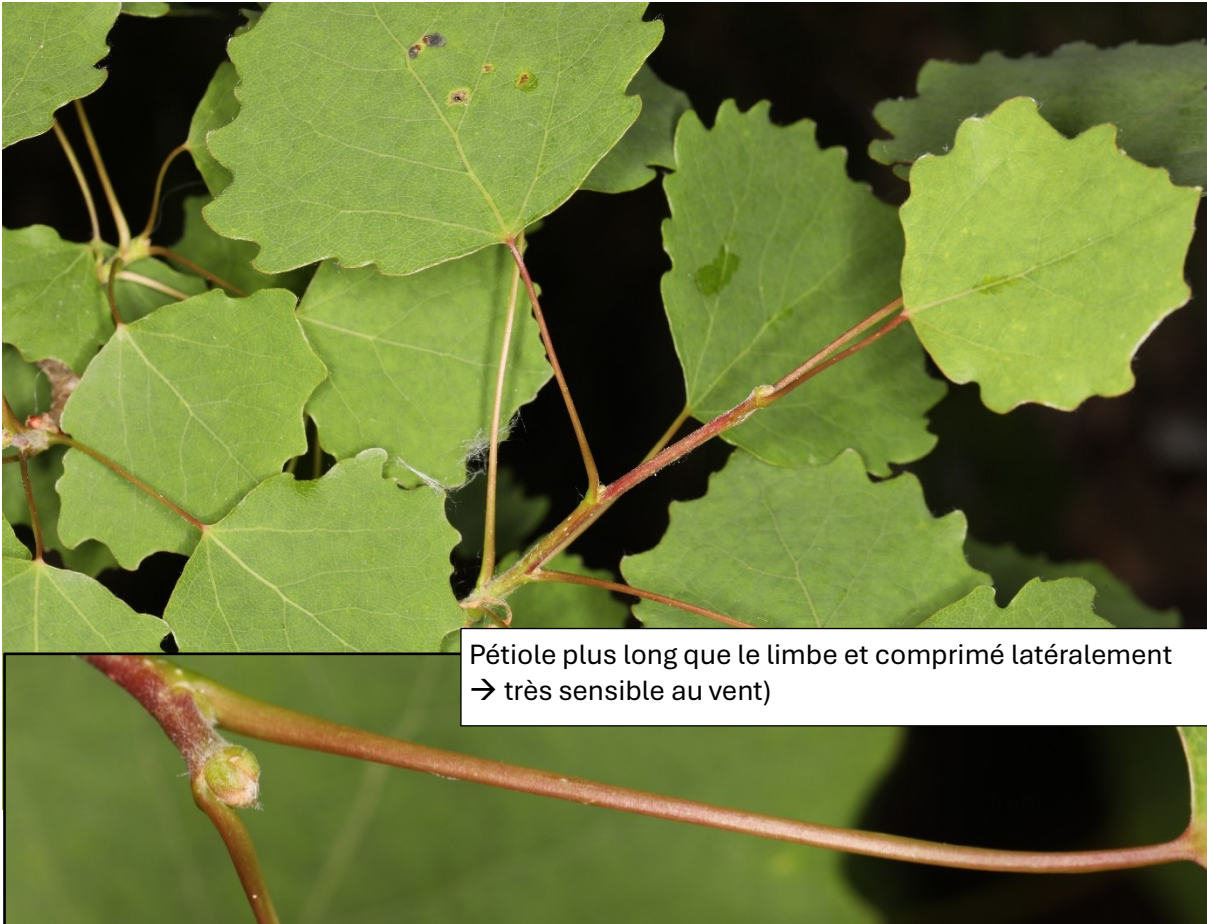
Capsule trigone hérissée de petits tubercules

*Populus nigra* ; Peuplier noir, Peuplier commun noir





*Populus tremula* ; Peuplier tremble, Tremble



*Fumana procumbens* ; Fumana couché, Hélianthème couché, Fumana à tiges retombantes, Fumana commun, Hélianthème nain

Malvales



*Anisantha sterilis* (= *Bromus sterilis*) ; Brome stérile, Anisanthe stérile



*Melica uniflora* ; Mélique uniflore



*Poa bulbosa* ; Pâturin bulbeux



Ranunculales

*Aquilegia vulgaris* ; Ancolie commune, Ancolie vulgaire, Clochette



*Prunus mahaleb* ; Prunier mahaleb, Bois de Sainte-Lucie, Prunier de Sainte-Lucie, Amarel, Cerisier de Sainte-Lucie





## Observations hors botanique

### Tri des observations

Des groupes ont été créés pour faciliter la compréhension des listes. Arbitrairement le tri du groupe des lépidoptères est différent. Nous avons séparé les Rhopalocères des Hétérocères. Les **statuts** fonctionnent comme pour les observations botaniques, *voir Statuts (protection, indicateurs, ...)* page 86.

### Données

Ces observations concernent souvent des espèces peu ou pas connues. Nous avons donc ajouté quelques informations qui peuvent être présentes ou non, selon les groupes.

<b>Notes</b>	<b>Hab.</b>	Habitat.
	<b>Alim.</b>	Alimentation en séparant le plus souvent celle de la larve et de l'imago.
	<b>Desc.</b>	Description (pour les champignons).
<b>Pol.</b>	Si « X » → indique que l'espèce est pollinisatrice.	
<b>Taille (en mm)</b>	Donne une idée de la taille des individus. Parfois, les ♀ et les ♂ sont séparés.	

Une première donnée dans le champ **Notes**, avant les informations ci-dessus, peut apporter des précisions sur l'espèce photographiée comme le sexe, la maturité (juvénile, imago, ...), type d'araignée (Tisseuse, errante, ...) pour les araignées, type d'insecte (punaise, criquet, sauterelle, ...), etc.



## Listes des espèces

Groupe	Ordre	Famille	Genre / espèce	Noms vernaculaires Taxeref	Sous-Famille	Tribu	Statut	Notes	Pol.	Taille (en mm)	
Araignées, Acariens, Opilions	Araneae	Araneidae	Araneus diadematus	Épeire diadème				Juveniles encore groupées. Araignée tisseuse. <b>Hab.</b> : Bois, landes, jardins.		♀ 10 - 20 ; ♂ 5 - 11	
		Dictynidae	Nigma flavescens					Araignée tisseuse (Cribellate). Petite toile dans une feuille où elle se tient. <b>Hab.</b> : Lisières bien exposées des forêts caducifoliées, surtout les chênaies.		♀ 2,5 - 3,5 ; ♂ 2,25 - 2,5	
			Hogna radiata	Lycose tarentuline					Araignée errante. <b>Hab.</b> : Orée des bois et endroits ensoleillés des bois. Le groupe comprend P. alacris, P. baehrorum, P. caucasica, P. pertinax, P. saltans.		♀ 15 - 25 ; ♂ 15 - 18
		Lycosidae	Pardosa lugubris s.l.	Complexe d'espèces. Pardose endeueillée.					♀ avec son cocon. Araignée errante. <b>Hab.</b> : Orée des bois et endroits ensoleillés des bois. Le groupe comprend P. alacris, P. baehrorum, P. caucasica, P. pertinax, P. saltans.		♀ 5 - 7(8) ; ♂ 5 - 7(8)
		Pisauridae	Pisaura mirabilis	Pisaure admirable					♀ avec son cocon. Araignée errante. Lors de l'accouplement, le ♂ offre un "cadeau nuptial" à la ♀ pour éviter le cannibalisme sexuel. Elle tissera une pouponnière de protection pour l'émergence des jeunes. <b>Hab.</b> : Bois, landes, prairies...		♀ 12 - 15 ; ♂ 10 - 13



Groupe	Ordre	Famille	Genre / espèce	Noms vernaculaires Taxeref	Sous-Famille	Tribu	Statut	Notes	Pol.	Taille (en mm)
		Thomisidae	Synema globosum	Thomise Napoléon				Araignée chassant à l'affût. Hab. : Sur plantes basses (souvent sur les ombellifères).		♀ 6 - 8,5 ; ♂ 3 - 4
Champignons	Polyporales	Polyporaceae	Polyporus tuberaster	Polypore moucheté				<b>Hab.</b> : Sur bois mort de feuillus. <b>Desc.</b> : Creusé au centre à maturité, jaune crème, recouvert de squames. Pores arrondis-allongés ± polygonaux décurrents.		
	Agaricales	Strophariaceae	Protostropharia semiglobata	Strophaire hémisphérique				<b>Hab.</b> : Sur crottins et sur bouses. <b>Desc.</b> : Chapeau hémisphérique, jaune paille à jaune ochracé, lames très larges, grises puis brun pourpre à arête blanche, pied blanc teinté de paille, anneau assez bas, fugace.		
Insectes (hors L.)	Coleoptera	Buprestidae	Anthaxia quadripunctata	Coléoptère métallique boréal	Buprestinae	Anthaxiini	Zdet	Accouplement. <b>Hab.</b> : Lisières de forêts de conifères. <b>Alim.</b> : Imago, Pollen d'astéracées (bon pollinisateur) ; Larve, xylophage de conifères malades ou morts.	X	4,5 - 8.
		Byturidae	Byturus ochraceus					<b>Hab.</b> : Lisières de forêts de conifères. <b>Alim.</b> : larve mineuse des fruits de Geum urbanum ; pollen pour l'imago (diverses fleurs jaunes, pissenlits, renoncules et benoîtes).	X	4 - 4,6



Groupe	Ordre	Famille	Genre / espèce	Noms vernaculaires Taxeref	Sous-Famille	Tribu	Statut	Notes	Pol.	Taille (en mm)
		Cantharidae	Cantharis livida	Cantharide livide	Cantharinae	Cantharini		<b>Hab.</b> : Larve sur feuilles en décomposition, dans le sol ou sous les écorces ; imago sur les fleurs (milieux variés). <b>Alim.</b> : Imago et larve sont carnivores (insectes, acariens).	X	13 - 15
			Cantharis rustica	Téléphore de campagne, Cantharide rustique, le Moine	Cantharinae	Cantharini		<b>Hab.</b> : Larve sur feuilles en décomposition, dans le sol ou sous les écorces ; imago sur les fleurs (milieux variés). <b>Alim.</b> : larve phytophage sur plante blessée sinon se nourrit de parasites ; Imago, pollen et insectivore.	X	14 - 15
		Elateridae	Agriotes sp.	Taupin	Elaterinae	Agriotini		<b>Hab.</b> : Larve dans le sol (ver fil de fer). <b>Alim.</b> : larve phytophage (racine, fruit, tige) ; Imago phytophage.		8 - 10
			Melanotus sp.	Taupin	Elaterinae	Agriotini		<b>Hab.</b> : Larve dans le sol (ver fil de fer). <b>Alim.</b> : larve phytophage (matières en décomposition, racine, fruit, tige) ; Imago feuilles, de fleurs, de nectar et de sève.	?	12 - 20
		Scarabaeidae	Cetonia aurata	Cétoine dorée (la), Hanneton des roses	Cetoniinae	Cetoniini		<b>Hab.</b> : Bois en décomposition, tas de compost ; Imago, sur les fleurs (milieux variés). <b>Alim.</b> : larve matière organique en décomposition ; Imago, pollen, nectar.	X	19



Groupe	Ordre	Famille	Genre / espèce	Noms vernaculaires Taxeref	Sous-Famille	Tribu	Statut	Notes	Pol.	Taille (en mm)
	Diptera	Agromyzidae	Aulagomyza cornigera					Galerie sur <i>Lonicera xylosteum</i> . (Possible aussi <i>A. hendeliana</i> mais plutôt <i>A. cornigera</i> vu la date). Mouche mineuse. <b>Hab.</b> : Haies et bois clairs. <b>Alim.</b> : <i>Lonicera</i> sp. (Souvent <i>L. xylosteum</i> )		~ 3
		Asilidae	Machimus rusticus		Asilinae			<b>Hab.</b> : Lieux ouverts, secs et chauds. Larve dans le sol. <b>Alim.</b> : Larve carnivore ; Imago chasseuse d'autres insectes.	X	
		Bombyliidae	Bombylius major	Grand bombyle				<b>Hab.</b> : Orées forestières, parcs, jardins. <b>Alim.</b> : Larve parasite des œufs larves et réserves des abeilles et guêpes solitaires ; nectar pour l'imago.	X	9 - 11
			Hemipenthes morio	Anthracine morio				<b>Hab.</b> : Larve sur matières en décomposition et sur et dans d'autres organismes ; imago dans habitats variés dont forêts et bois. <b>Alim.</b> : Larve hyperparasite (parasite de parasites divers) et parasite (larves d'abeilles) ; Imago pollen et nectar.	X	7 - 10. Env. 5 - 15
		Cecidomyiidae	Harmandiola tremulae					Galle sur <i>Populus tremula</i> . La galle est provoquée par la larve de la mouche phytophage. <b>Hab.</b> : Forêts et bois avec présence de <i>Populus tremula</i> .		3 - 4



Groupe	Ordre	Famille	Genre / espèce	Noms vernaculaires Taxeref	Sous-Famille	Tribu	Statut	Notes	Pol.	Taille (en mm)
		Platystomatidae	Platystoma seminationis	Platystome des Semailles				<b>Hab.</b> : Larve sur matières en décomposition ; Imago dans habitats variés dont forêts et bois. <b>Alim.</b> : Matières en décomposition pour la larve ; Matières organiques en fermentation pour l'imago.		5,5 - 7
	Hemiptera	Aphrophoridae	Philaenus spumarius	Philène spumeuse				Larve dans son écume protectrice (« crachat de coucou » ou encore « écume printanière »). Insecte piqueur-suceur. <b>Hab.</b> : Prés, prairies, jardins (sur les tiges). <b>Alim.</b> : Fluides de diverses espèces de plantes pour larve et imago.		9 - 10
		Pentatomidae	Halyomorpha halys	Punaise diabolique	Pentatominae	Cappaeini		Punaise invasive venue de l'est de l'Asie. Ravageur piqueur suceur. <b>Hab.</b> : Divers (bois, jardins, vergers, ...) car très polyphage. <b>Alim.</b> : Fluides végétaux aussi bien ligneux qu'herbacés.		12 - 17
		Gerridae	Gerris sp.	Araignée d'eau (Ne fait pas partie des araignées)	Gerrinae	Gerrini		Punaise aquatique. <b>Hab.</b> : Eau douce stagnante ou avec peu de courant (mares, étangs). <b>Alim.</b> : Animaux aquatiques ou tombés dans l'eau.		10 - 14
		Miridae	Closterotomus biclavatus		Mirinae	Mirini		Juvenile de punaise. <b>Hab.</b> : Haie, lisières. <b>Alim.</b> : Fluides végétaux mais aussi petits insectes (pucerons).		♀ 6,5 - 7,7 ; ♂ 5,5 - 7
Hymenoptera	Apidae	Apis mellifera	Abeille domestique, Abeille européenne,	Apinae	Apini		Uniquement liée à l'homme. Il faut des ruches à proximité.	X	Reine 15 - 18 ; Ouvrière	



Groupe	Ordre	Famille	Genre / espèce	Noms vernaculaires Taxeref	Sous-Famille	Tribu	Statut	Notes	Pol.	Taille (en mm)
				Abeille mellifère, Mouche à miel						11 - 13 ; ♂ 13 - 16
			Bombus pratorum	Bourdon des prés	Apinae	Bombini		<b>"Hab.</b> : Prairies, jardins, lisières de forêts, zones urbaines. <b>Alim.</b> : Larve par les réserves ; pollen et nectar de fleurs variées pour l'imago.	X	
		Ichneumonidae	Amblyteles armatorius		Ichneumoninae	Ichneumonini		<b>Hab.</b> : Bois, les clairières, sur les bords de chemins, souvent sur ombellifères. <b>Alim.</b> : Larve parasite de chenilles de noctuelles ; pollen pour l'imago.	X	15 - 20
		Tenthredinidae	Elinora koehleri		Tenthredininae	Sciapterygini		Dans une renoncule où elle a dû passer la nuit. <b>Hab.</b> : Sous-bois, bordures de ruisseau. <b>Alim.</b> : Larve phytophage de brassicacées ; Pollen et nectar pour l'imago.	X	10 - 12
		Vespidae	Vespa crabro	Frelon d'Europe, Frelon, Guichard	Vespinae			<b>Hab.</b> : Surtout bois clairs mais aussi greniers ou cheminées. <b>Alim.</b> : Larves insectivores (nourries par les ouvrières, sauf pour les toutes premières ouvrières nourries par la reine) ; Plutôt phytophage de produits sucrés pour les ouvrières.		Reine 25 - 35 ; Ouvrière 18 - 24 ; ♂ 21 - 28
	Orthoptera	Acrididae	Gomphocerippus biguttulus s.l.	Complexe d'espèces. Criquet mélodieux, Oedipode bimouchetée	Gomphocerinae	Gomphocerini		Criquet. <b>Hab.</b> : Prairies sèches et humides, pelouses et zones agricoles non intensives. <b>Alim.</b> :		15 - 20



Groupe	Ordre	Famille	Genre / espèce	Noms vernaculaires Taxeref	Sous-Famille	Tribu	Statut	Notes	Pol.	Taille (en mm)
		Tettigoniidae						Graminées et plantes herbacées.		
			Gomphocerippus brunneus s.l.	Complexe d'espèces. Criquet duettiste, Sauteriot	Gomphocerinae	Gomphocerini		Criquet. <b>Hab.</b> : Sol nu, pelouses rases, gravières, friches. <b>Alim.</b> : Graminées et plantes herbacées.		♀ 19 - 25 ; ♂ 14 - 18
			Leptophyes punctatissima	Leptophye ponctuée, Sauterelle ponctuée, Barbitiste trèsponctué	Phaneropterinae	Barbitistini		♂ juvénile. Sauterelle. <b>Hab.</b> : Végétation arbustive, lisières de bois, prairies, parcs, jardins. <b>Alim.</b> : Phytophage (feuilles).		♀ 12 - 17 ; ♂ 10 - 14
			Pholidoptera griseoptera	Decticelle cendrée, Ptérolépe aptère	Tettigoniinae	Pholidopterini		♂ juvénile. Sauterelle. <b>Hab.</b> : Prairies humides, lisières de forêts, haies, zones broussailleuses. <b>Alim.</b> : Phytophage, petits invertébrés.		♀ 16 - 20 ; ♂ 15 - 20
			Tettigonia viridissima	Grande Sauterelle verte, Sauterelle verte (des prés), Tettigonie verte, Sauterelle à coutelas	Tettigoniinae	Tettigoniini		♂ juvénile. Sauterelle. <b>Hab.</b> : Haies, les friches, les prairies buissonnantes. <b>Alim.</b> : Essentiellement insectivore.		♀ 32 - 42 ; ♂ 27 - 36
	Neuroptera	Ascalaphidae	Libelloides coccajus	Ascalaphe soufré				<b>Hab.</b> : Sites ensoleillés comme les prairies sèches. <b>Alim.</b> : Larve et imago carnivore.		45 - 55. Env. 50 - 60
Lépidoptères, rhopalocères	Lepidoptera	Lycaenidae	Cyaniris semiargus	Azuré des Anthyllides (L'), Demi-Argus (Le), Argus violet (L')	Polyommatinae	Polyommagini		♀ en train de pondre sur un Trèfle. <b>Hab.</b> : Prairies et champs avec du trèfle. <b>Alim.</b> : Chenille sur <i>Trifolium sp.</i> Nectar pour l'imago (souvent sur Astéracées).	X	Env. 28 - 34



Groupe	Ordre	Famille	Genre / espèce	Noms vernaculaires Taxeref	Sous-Famille	Tribu	Statut	Notes	Pol.	Taille (en mm)
			Lysandra bellargus	Azuré bleu-céleste (L'), Bel-Argus (Le), Argus bleu céleste (L'), Lycène Bel-Argus (Le), Argus bleu ciel (L')	Polyommatinae	Polyommadini		♂ <b>Hab.</b> : Pelouses sèches <=2000 m. <b>Alim.</b> : Chenille sur Hippocrepis comosa.	X	Env. 28 - 34
			Polyommatus icarus f. icarinus <b>ou</b> Polyommatus thersites	Azuré de la Bugrane (L'), Argus bleu (L'), Azuré d'Icare (L') <b>ou</b> Azuré de L'Esparcette (L'), Azuré de Chapman (L'), Argus bleu roi (L')	Polyommatinae	Polyommadini		♀. Difficile de trancher entre ces deux espèces. <i>P. Thersites</i> est associé à la présence de sainfoin. Nous n'avons pas vu lors de notre sortie mais il pourrait être présent.	X	Env. 28 - 36 <b>OU</b> 26 - 32
		Papilionidae	Iphiclides podalirius	Flambé (Le)	Papilioninae	Leptocircini		Vu seulement. <b>Hab.</b> : Endroits chauds et buissonneux, bois clairs, vergers et jardins. <b>Alim.</b> : Chenille sur <i>Prunus spinosa</i> , <i>Prunus mahaleb</i> . Nectar pour l'imago.	X	Env. 64 - 80
			Anthocharis cardamines	Aurore (L')	Pierinae	Anthocharini		♂ <b>Hab.</b> : Lisières, clairières, prairies, pelouses. <b>Alim.</b> : Chenille sur brassicacées. Nectar pour l'imago.	X	Env. 39 - 48
		Pieridae	Leptidea sp. (groupe L. sinapis)	Leptidée	Dismorphiinae	Leptidiini		Groupe comprenant L. sinapis, L. reali et L. juvernica. <b>Hab.</b> : Lisières, clairières, landes, prairies. <b>Alim.</b> : Chenille sur petites fabacées. Nectar pour l'imago.	X	Env. 36 - 48



Groupe	Ordre	Famille	Genre / espèce	Noms vernaculaires Taxeref	Sous-Famille	Tribu	Statut	Notes	Pol.	Taille (en mm)
Lépidoptères, Hétérocères		Nymphalidae	Coenonympha pamphilus	Fadet commun (Le), Procris (Le), Petit Papillon des foins (Le), Pamphile (Le)	Satyrinae	Satyrini		<b>Hab.</b> : Prairies, pelouses. <b>Alim.</b> : Chenille sur graminées, surtout <i>Festuca rubra</i> . Nectar pour l'imago.	X	Env. 30 - 32
			Melitaea cinxia	Mélitée du Plantain (La), Déesse à ceinturons (La), Damier du Plantain (Le), Damier pointillé (Le)	Nymphalinae	Melitaeini		<b>Hab.</b> : Prairies, pelouses. <b>Alim.</b> : Chenille sur <i>Plantago sp.</i> Nectar pour l'imago.	X	Env. 28 - 40
		Coleophoridae	Coleophora lixella s.l.	Complexe d'espèces. Coléophore du vulpin (Le)				<b>Hab.</b> : Coteaux et adrets calcaires. <b>Alim.</b> : Chenille sur <i>Thymus sp.</i> puis sur graminées dans un fourreau. ? pour l'imago. Actif de jour.		Env. 16 - 21
		Geometridae	Pseudopanthera macularia	Panthère (La)	Ennominae	Epionini		<b>Hab.</b> : Bois clairs, chemins forestiers, lisières. <b>Alim.</b> : Chenille sur lamiacées. Nectar pour l'imago. Actif de jour.	X	Env. 25 - 28
		Lasiocampidae	Malacosoma neustria	Livrée des arbres (La), Bombyx à livrée (Le)	Malacosominae	Malacosomini		Chenille. <b>Hab.</b> : forêts mixtes, les haies et les zones boisées. <b>Alim.</b> : Chenille sur de nombreux feuillus parfois rosiers. Nocturne.	?	Env. 35 - 45
		Erebidae	Euclidia glyphica	Doubleur jaune (La)	Erebinae	Euclidiini		<b>Hab.</b> : Bois clairs, chemins forestiers, lisières. <b>Alim.</b> : Chenille sur petites fabacées. Nectar pour l'imago. Actif de jour.	X	Env. 25 - 30
			Euproctis chrysorrhoea	Cul-brun (Le)	Lymantriinae	Nygmiini		Chenille. <b>Hab.</b> : Haies, prairies arbustives. <b>Alim.</b> : Chenille sur différents feuillus. (peut	X	Env. 35 - 45



Groupe	Ordre	Famille	Genre / espèce	Noms vernaculaires Taxeref	Sous-Famille	Tribu	Statut	Notes	Pol.	Taille (en mm)
								être urticante) Nectar pour l'imago. Nocturne.		
		Noctuidae	Autographa gamma	Gamma (Le)	Plusiinae	Plusiini		<b>Hab.</b> : Bois clairs, chemins forestiers, lisières. <b>Alim.</b> : Chenille sur orties, trèfle, pois, chou, laitue. Nectar pour l'imago. Actif de jour.	X	Env. 40-45
			Cosmia trapezina	Trapèze (Le)	Noctuinae	Xylenini		Chenille. <b>Hab.</b> : Forêts et bois. <b>Alim.</b> : Chenille sur feuillus. Nectar pour l'imago. Actif de jour.	X	Env. 25-35
				Orthosia miniosa	Orthosie rougeoyante (L')	Noctuinae	Orthosiini		Chenille. <b>Hab.</b> : Lieux boisés et abords. <b>Alim.</b> : Chenille sur feuillus. Nectar pour l'imago.	X
		Crambidae	Thisanotia chrysonuchella	Crambus des adrets	Crambinae	Crambini		<b>Hab.</b> : Friches sèches, coteaux et adrets ensoleillés. <b>Alim.</b> : Chenille sur graminées, surtout <i>Festuca ovina</i> et <i>Poa sp.</i> ? pour l'imago.		Env. 21-25
		Yponomeutidae	Yponomeuta sp.	Yponomeute	Yponomeutinae	Yponomeutini		Chenille. <b>Hab.</b> : Arbustes. Espèce et lante hôte pas identifiées.		
Oiseaux	Columbiformes	Columbidae	Columba palumbus	Pigeon ramier			DO	<b>Hab.</b> : Milieu arboré et espaces dégagés. <b>Alim.</b> : Éléments de nature végétale (jeunes pousses, graines, bourgeons, fruits, ...).		Env. 750-800
	Passeriformes	Fringillidae	Fringilla coelebs	Pinson des arbres			PN	Entendu seulement. <b>Hab.</b> : Typiquement forestier mais espèce capable d'adaptation. <b>Alim.</b> :		Env. 260



Groupe	Ordre	Famille	Genre / espèce	Noms vernaculaires Taxeref	Sous-Famille	Tribu	Statut	Notes	Pol.	Taille (en mm)
								Omnivore. Le régime varie selon les saisons.		
		Sylviidae	Sylvia atricapilla	Fauvette à tête noire			PN	Entendue seulement. <b>Hab.</b> : Milieux assez ouverts et bien pourvus en ligneux, arbres, arbustes et buissons. <b>Alim.</b> : Essentiellement insectivore en période de reproduction et frugivore ensuite.		Env. 230
		Hirundinidae	Ptyonoprogne rupestris	Hirondelle de rochers			PN	Vue. <b>Hab.</b> : Falaises naturelles, a besoin de substrats rocheux. <b>Alim.</b> : Presque exclusivement insectivore.		Env. 150



## Photos hors botanique

### Araignées

Tisseuses de toiles de capture

*Araneus diadematus*, Épeire diadème. Juvéniles encore groupées.





*Nigma flavescens* dans une feuille



## Araignées errantes

*Hogna radiata* (Araignée-loup)





*Pardosa lugubris* s.l., Pardose endeuillée. Complexe d'espèces (voir *Observations hors botanique* page 35). ♀ avec son sac ovigère.



*Pisaura mirabilis*, Pisaure admirable (♀ avec son sac ovigère)





*Araignée chassant à l'affût*  
*Synema globosum*, Thomise Napoléon





## Champignons

*Polyporus tuberaster*, Polypore moucheté

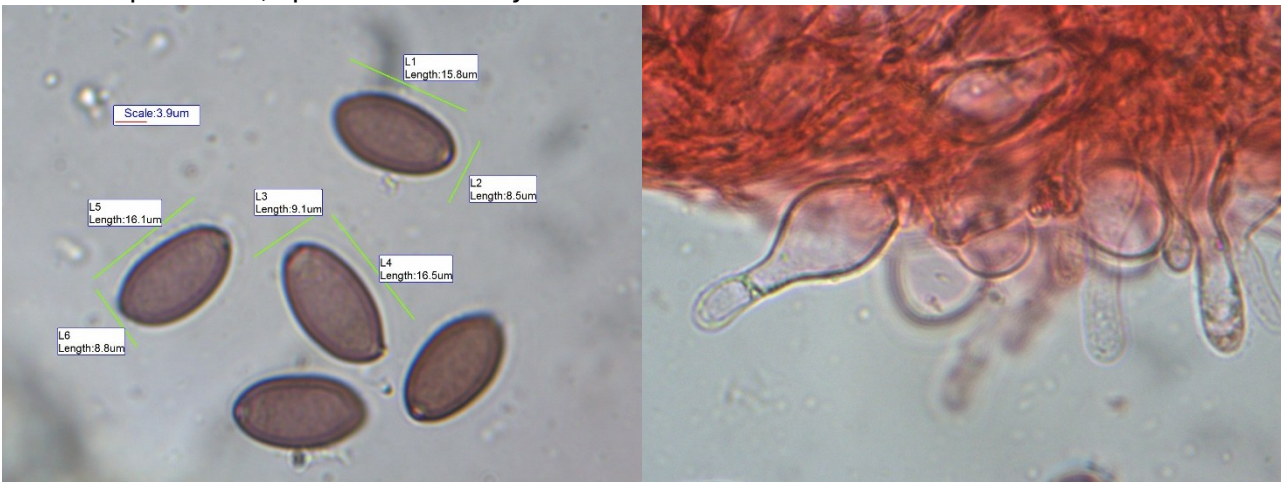




*Protostropharia semiglobata*, Strophaire hémisphérique



Microscopie x1000, spores et cheilocystides.





## Insectes (hors lépidoptères)

### Coléoptères

*Anthaxia quadripunctata*, Coléoptère métallique boréal



*Byturus* sp. (ochraceus ?)





*Cantharis livida*, Cantharide livide



*Cantharis rustica* ; Téléphore de campagne, Cantharide rustique, le Moine





Minuscule charançon à identifier



*Agriotes* sp., Taupin





*Melanotus* sp., Taupin



*Cetonia aurata* ; Cétoine dorée (la), Hanneton des roses





Diptères (mouches)

*Aulagomyza cornigera*, (mineuse)



*Machimus rusticus*



*Bombylius major*, Grand bombyle



*Hemipenthes morio*, Anthracine morio





*Harmandiola tremulae*, (Galle sur Tremble)



*Platystoma seminationis*, Platystome des Semailles





## Hémiptères (punaises, ...)

*Philaenus spumarius*, Philène spumeuse (larve)



*Gerris sp.*, Araignée d'eau (Ne fait pas partie des araignées)





*Closterotomus biclavatus*, (juvénile)





*Halyomorpha halys*, Punaise diabolique





## Hyménoptères (guêpes, abeilles, fourmis...)

*Apis mellifera* ; Abeille domestique, Abeille européenne, Abeille mellifère



*Bombus pratorum*, Bourdon des prés





*Amblyteles armatorius*



*Elinora koehleri* (a passé la nuit dans cette fleur)





*Vespa crabro* ; Frelon d'Europe, Frelon, Guichard





## Neuroptera

*Libelloides coccajus*, Ascalaphe soufré





## Orthoptera

*Acrididés (grillons)*

*Gomphocerippus biguttulus* s.l. (complexe d'espèces), Criquet mélodieux, Œdipode bimouchetée



*Gomphocerippus brunneus* s.l. (complexe d'espèces), Criquet duettiste, Sauteriot





*Tettigoniidés (Sauterelles)*

*Leptophyes punctatissima* (♂ juvénile) ; Leptophye ponctuée, Sauterelle ponctuée, Barbitiste très ponctué



*Pholidoptera griseoaptera* (♂ juvénile) ; Decticelle cendrée, Ptérolèpe aptère





*Tettigonia viridissima* (♂ juvénile) ; Grande Sauterelle verte, Sauterelle verte (des prés),  
Tettigonie verte, Sauterelle à coutelas





## Lépidoptères

### Rhopalocères

#### Piéridés

*Anthocharis cardamines* ♂, Aurore (L')



*Leptidea* sp. (groupe *L. sinapis* avec *L. reali* et *L. juvernica*), Leptidée





## Lycénidés

*Cyaniris semiargus* (♀ en train de pondre sur un trèfle) ; Azuré des Anthyllides (L'), Demi-Argus (Le), Argus violet (L')



♂ de *Lysandra bellargus* ; Azuré bleu-céleste (L'), Bel-Argus (Le)



♀ de *Polyommatus icarus f. icarinus* **ou** de *Polyommatus thersites* ; Azuré de la Bugrane (L') **ou** Azuré de L'Esparcette (L')





*Nymphalidés*

*Melitaea cinxia* ;Mélitée du Plantain (La), Déesse à ceinturons (La), Damier du Plantain (Le), Damier pointillé (Le), Damier (Le), Mélitée de la Piloselle (La)



*Pararge aegeria*, Tircis (Le), Argus des Bois (L'), Égérie (L')





*Coenonympha pamphilus* \; Fadet commun (Le), Procris (Le), Petit Papillon des foins (Le), Pamphile (Le)





## Hétérocères

*Coleophora lixella* s.l. (complexe d'espèces), Coléophore du vulpin (Le)



*Thisanotia chrysonuchella*, Crambus des adrets (Le)





*Euclidia glyphica*, Doublure jaune (La)



*Euproctis chrysorrhoea*, Cul-brun (Le)





Très petite chenille de la famille des Géométridés à identifier



*Pseudopanthera macularia*, Panthère (La)





*Malacosoma neustria* ; Livrée des arbres (La), Bombyx à livrée (Le)



*Autographa gamma*, Gamma (Le)





*Cosmia trapezina*, Trapèze (Le)



*Orthosia miniosa*, Orthosie rougeoyante (L')





*Yponomeuta* sp., Yponomeute (L')





## Oiseaux

*Columba palumbus*, Pigeon ramier





## Le Miroir de faille de Silingy

Un miroir de faille est créé par une cassure entre deux blocs qui les fait coulisser. À Silingy, le miroir est exceptionnel par sa dimension (2000 m<sup>2</sup>). Il ne reste que le bloc contenant le miroir.



Stries de friction, sur toute la surface, orientées de haut à droite vers le bas à gauche...



Ancien front de taille de l'ancienne carrière « sauvage »



Vue d'ensemble

La page du site web de Maurice Gidon « [Sillingy, montagne de Mandallaz](#) » explique en détail ce phénomène géologique.



## Bibliographie, Sitographie

Une sélection des principaux outils utilisés...

### Livres, fascicules, PDF, ...

- Présentation du plan de gestion 2016 2020. Document d'Asters – CEN<sup>2</sup>Haute-Savoie ENS de Sillingy "Miroir de Faille de la Mandallaz et sites associés"  
[https://www.sillingy.fr/upload/elfinder/1\\_Mon\\_cadre\\_de\\_vie/4\\_Environnement\\_et\\_qualite\\_de\\_vie/6\\_Espaces\\_Naturels\\_Sensibles\\_et\\_Miroir\\_de\\_Faille/Plan\\_de\\_gestion\\_ENS\\_2016\\_2020.pdf](https://www.sillingy.fr/upload/elfinder/1_Mon_cadre_de_vie/4_Environnement_et_qualite_de_vie/6_Espaces_Naturels_Sensibles_et_Miroir_de_Faille/Plan_de_gestion_ENS_2016_2020.pdf)
- Flora Gallica, Jean-Marc Tison & Bruno de Foucault, Ed. Biotope
- Clé d'identification illustrée des plantes sauvages de nos régions, Jeanne Covillot
- Flora Helvetica - Flore illustrée de Suisse, Auteur Collectif, Ed. Haupt
- Le guide des champignons de France et d'Europe, Guillaume Eyssartier, Pierre Roux, Ed. Belin
- Guide des araignées et des opilions d'Europe, Dicko Jones, Ed. Delachaux et Niestlé

### Sites

- [Sillingy, montagne de Mandallaz](http://www.geol-alp.com), page de Maurice Gidon, site <http://www.geol-alp.com>
- <https://identify.plantnet.org/fr/>, identification en ligne pour la botanique.
- <https://www.inaturalist.org/home> (dépôt des observations - hors botanique et mycologie - et utilisation des retours)
- Lépidopères : <https://lepiforum.org/>, <https://www.lepinet.fr/lep/>
- <https://jessica-joachim.com/> (Insectes, araignées, ...)
- <https://www.mycodb.fr> (champignons)
- <https://www.galerie-insecte.org/galerie/fichier.php> géré par <https://www.insecte.org/>

## Crédits photographies

Toutes les photographies sont de Alain Benard sauf les photos de *Silene latifolia*, *Lycopsis arvensis*, et la vue d'ensemble du Miroir de faille qui ont été fournies par Charline Blanc.

---

<sup>2</sup> CEN : Conservatoire d'Espaces Naturels



## Annexes

### Légende pour les abréviations de types biologiques

La liste est exhaustive. Nous n'avons, bien sûr, pas tous ces types et sous-types concernant les espèces observées.

<b>Phanérophytes :</b>		
Gigaphanérophytes (64 m)	A	
Mégaphanérophytes (32 m)	A	
Mésophanérophytes (16 m)		a
Microphanérophytes (8 m)	B	
Nanophanérophytes (2 à 4 m)		b
<b>Chaméphytes : C &gt;= 1m &gt; c</b>		
frutescents	Cfru	cfru
<b>Hémicryptophytes : H &gt;= 1m &gt; h, (incl. chaméphytes herbacés-suffrutescents-en coussinets)</b>		
suffrutescents	Hsuf	hsuf
érigés	Heri	heri
stolonifères	Hsto	hsto
cespiteux	Hces	hces
en coussinets	Hcou	hcou
rosettés	Hros	hros
ruboides	Hrub	hrub
bisannuels polycarpiques	Hbis-p	hbis-p
bisannuels monocarpiques	Hbis-m	hbis-m
<b>Géophytes : G &gt;= 1m &gt; g</b>		
à rhizome	Grhi	grhi
à tubercule	Gtub	gtub
à bulbe	Gbul	gbul
<b>Thérophytes : T &gt;= 1m &gt; t</b>		
vernaux	Tver	tver
estivaux	Test	test

Code	Sous-type
-aqua	Plantes aquatiques
-lia	Lianes
-épi	Épiphytes
-hpar	Hémiparasites
-par	Parasites
-car	Carnivores
-suc	Succulentes
-m	Monocarpiques
-p	Polycarpiques
-cad	Caducifoliées
-semp	Sempervirentes

Les plantes aquatiques (-aqua), lianes (-lia), épiphytes (-épi), hémiparasites (-hpar), parasites (-par), carnivores (-car), succulentes (-suc), monocarpiques (-m), polycarpiques (-p), caducifoliées (-cad), sempervirentes (-semp), constituent des sous-types transversaux indiqués en les séparant du symbole principal par un tiret (ex : C-suc, t-hpar, h-par, test-hpar, A-lia, C-épi-hpar, test-par, hros-car, A-semp, b-cad). Les deux derniers sous-types sont surtout indiqués pour les phanérophytes. Le caractère mono- ou polycarpique pour les bisannuelles.

Si une plante réalise plusieurs types biologiques, on indique les moins fréquents entre parenthèse : ex. heri(test).



## Statuts (protection, indicateurs, ...)

### La Liste rouge des espèces menacées en France

Comité français de l'UICN, FCBN, AFB & MNHN

#### Listes

LRN	Liste Rouge Nationale
LRR	Liste Rouge Régionale

Catégories	Libellé
EX	Éteinte
RE	Éteinte au niveau régional
CR	En danger critique d'extinction
EN	En danger
VU	Vulnérable
NT	Quasi menacée
LC	Préoccupation mineure
DD	Données insuffisantes
NA	Non applicable
NAa	Introduite après 1500
NAb	Présence occasionnelle

Les indications de liste rouge ne figurent que pour les catégories > LC.

Exemple : LRR (NT), Liste Rouge Régionale, NT = Quasi menacée

#### Protections

PN	Protection nationale
PR	Protection Régionale

#### Autres statuts

DO : Directive oiseaux

#### Espèces indicatrices de Znieff

Indiquées par Zdet dans les tableaux de listes d'espèces.



# Photographies

## Botanique

*Chaerophyllum temulum* ; Cerfeuil enivrant,  
Cerfeuil penché .....11

*Polygonatum odoratum* ; Sceau-de-Salomon  
odorant .....11

*Anacamptis morio* ; Anacamptide bouffon .....12

*Cephalanthera longifolia* ; Céphalanthère à feuilles  
longues .....12

*Limodorum abortivum* ; Limodore avorté .....13

*Neottia ovata* ; Néottie ovale, Grande Listère, Listère  
à feuilles ovales .....13

*Orchis simia* ; Orchis singe .....13

*Artemisia campestris subsp. campestris* ; Armoise  
champêtre .....14

*Carlina vulgaris* ; Carlina commune .....14

*Lycopsis arvensis (Anchusa arvensis)*; Lycopside  
des champs, Buglosse des champs .....15

*Myosotis ramosissima* ; Myosotis très rameux .....15

*Alliaria petiolata* ; Alliaire .....16

*Arabis hirsuta* ; Arabette poilue .....16

*Alyssum alyssoides* ; Alysson faux alysson .....17

*Capsella rubella* ; Capselle rougeâtre, Bourse-à-  
pasteur rougeâtre .....17

*Microthlaspi perfoliatum* ; Petit-tabouret perfolié .....18

*Pseudoturritis turrita* ; Fausse tourette tourette,  
Arabette Tourette .....18

*Sabulina tenuifolia* ; Minuartie à petites feuilles...19

*Silene latifolia* ; Silène à feuilles larges, Silène à  
larges feuilles, Compagnon blanc .....19

*Saponaria ocymoides* ; Saponaire faux basilic .....20

*Silene nutans* ; Silène penché .....20

*Silene vulgaris* ; Silène commun, Silène enflé .....21

*Hippocrepis comosa* ; Hippocrévide  
chevelue:Hippocrepis comosa ; Hippocrévide  
chevelue ..... 22

*Hippocrepis emerus* ; Hippocrévide faux  
baguenaudier ..... 22

*Vicia sativa* ; Vesce cultivée ..... 23

*Vicia sepium* ; Vesce des haies ..... 23

*Polygala comosa* ; Polygale chevelu ..... 24

*Galium aparine* ; Gaillet gratteron ..... 25

*Geranium molle* ; Géranium mou ..... 25

*Ajuga chamaepitys* ; Bugle petit-pin ..... 26

*Ajuga genevensis* ; Bugle de Genève: ..... 26

*Clinopodium nepeta* ; Clinopode, Sarriette ou  
Calament ..... 27

*Teucrium botrys* ; Germandrée botryde ..... 27

*Ligustrum vulgare* ; Troène commun ..... 28

*Orobanche caryophyllacea* ; Orobanche œillet .. 28

*Rhinanthus alectorolophus* ; Rhinanthè crête-de-  
coq ..... 28

*Globularia bisnagarica* ; Globulaire ponctuée..... 29

*Veronica chamaedrys* ; Véronique petit-chêne ... 29

*Euphorbia dulcis* ; Euphorbe douce ..... 30

*Populus nigra* ; Peuplier noir ..... 30

*Populus tremula* ; Peuplier tremble ..... 31

*Fumana procumbens* ; Fumana couché ..... 31

*Anisantha sterilis (=Bromus sterilis)* ; Brome stérile  
..... 32

*Melica uniflora* ; Mélisque uniflore ..... 32

*Poa bulbosa* ; Pâturin bulbeux ..... 33

*Aquilegia vulgaris* ; Ancolie commune ..... 33

*Prunus mahaleb* ; Prunier mahaleb, Cerisier de  
Sainte-Lucie ..... 34

## Photos hors botanique

### Araignées

*Araneus diadematus*, Épeire diadème .....47

*Nigma flavescens* .....48

*Hogna radiata*, Araignée-loup .....48

*Pardosa lugubris s.l.*, Pardose endeuillée .....49

*Pisaura mirabilis*, Pisaure admirable ..... 49

*Synema globosum*, Thomise Napoléon ..... 50

### Champignons

*Polyporus tuberaster*, Polypore moucheté .....51

*Protostropharia semiglobata*, Strophaire  
hémisphérique ..... 52



## Insectes hors lépidoptères

<i>Anthaxia quadripunctata</i> , Coléoptère métallique boréal .....	53	<i>Closterotomus biclavatus</i> , (juvénile).....	61
<i>Byturus sp.</i> .....	53	<i>Halyomorpha halys</i> , Punaise diabolique .....	62
<i>Cantharis livida</i> , Cantharide livide .....	54	<i>Apis mellifera</i> , Abeille domestique.....	63
<i>Cantharis rustica</i> ; Téléphore de campagne, Cantharide rustique.....	54	<i>Bombus pratorum</i> , Bourdon des prés.....	63
<i>Agriotes sp.</i> , Taupin.....	55	<i>Amblyteles armatorius</i> .....	64
<i>Melanotus sp.</i> , Taupin .....	56	<i>Elinora koehleri</i> .....	64
<i>Cetonia aurata</i> ; Cétoine dorée (la), Hanne-ton des roses.....	56	<i>Vespa crabro</i> , Frelon d'Europe .....	65
<i>Aulagromyza cornigera</i> , (mineuse) .....	57	<i>Libelloides coccajus</i> , Ascalaphe soufré .....	66
<i>Machimus rusticus</i> .....	57	<i>Gomphocerippus biguttulus s.l.</i> (complexe d'espèces), Criquet mélodieux.....	67
<i>Bombylius major</i> , Grand bombyle.....	58	<i>Gomphocerippus brunneus s.l.</i> (complexe d'espèces), Criquet duettiste .....	67
<i>Hemipenthes morio</i> , Anthracine morio .....	58	<i>Leptophyes punctatissima</i> (♂ juvénile), Leptophye ponctuée .....	68
<i>Harmandiola tremulae</i> , (Galle sur Tremble) .....	59	<i>Pholidoptera griseoptera</i> (♂ juvénile), Decticelle cendrée .....	68
<i>Platystoma seminationis</i> , Platystome des Semailles .....	59	<i>Tettigonia viridissima</i> (♂ juvénile), Grande Sauterelle verte .....	69
<i>Philaenus spumarius</i> , Philène spumeuse (larve) .60			
<i>Gerris sp.</i> , Araignée d'eau .....	60		

## Lépidoptères

### Rhopalocères

<i>Anthocharis cardamines</i> ♂, Aurore (L') .....	70	<i>Polyommatus icarus f. icarinus</i> ou de <i>Polyommatus thersites</i> .....	71
<i>Leptidea sp.</i> (groupe <i>L. sinapis</i> avec <i>L. reali</i> et <i>L. juvernica</i> ), Leptidée .....	70	<i>Melitaea cinxia</i> , Mélitée du Plantain (La) .....	73
<i>Cyaniris semiargus</i> , Azuré des Anthyllides (L').....	71	<i>Pararge aegeria</i> , Tircis (Le).....	73
<i>Lysandra bellargus</i> ; Azuré bleu-céleste (L'), Bel-Argus (Le).....	71	<i>Coenonympha pamphilus</i> ; Fadet commun (Le), Procris (Le).....	74

### Hétérocères

<i>Coleophora lixella s.l.</i> (complexe d'espèces), Coléophore du vulpin (Le).....	75	Chenille de <i>Malacosoma neustria</i> ; Livrée des arbres (La), Bombyx à livrée (Le).....	78
<i>Thisanotia chrysonuchella</i> , Crambus des adrets (Le) .....	75	<i>Autographa gamma</i> , Gamma (Le) .....	78
<i>Euclidia glyphica</i> , Doublure jaune (La) .....	76	Chenille de <i>Cosmia trapezina</i> , Trapèze (Le) .....	79
Chenille d' <i>Euproctis chryorrhoea</i> , Cul-brun (Le)76		Chenille d' <i>Orthosia miniosa</i> , Orthosie rougeoyante (L') .....	79
<i>Pseudopanthera macularia</i> , Panthère (La) .....	77	<i>Yponomeuta sp.</i> , Yponomeute (L') .....	80

## Oiseaux

<i>Columba palumbus</i> , Pigeon ramier .....	81
---	----

