



Montagne de la Mandallaz



Introduction	2
Présentation succincte du site de la Mandallaz.....	2
.....	3
Observations botaniques.....	3
Présentation de la liste des espèces observées	3
Liste des espèces.....	4
Photos botaniques	11
Observations hors botanique	35
Tri des observations.....	35
Données	35
Listes des espèces	36
Photos hors botanique.....	47
Araignées.....	47
Champignons	51
Insectes (hors lépidoptères)	53
Lépidoptères.....	70
Oiseaux	81
Le Miroir de faille de Silingy	82
Bibliographie, Sitographie	84
Crédits photographies	84
Annexes	85
Légende pour les abréviations de types biologiques.....	85
Statuts (protection, indicateurs, ..).....	86
Photographies.....	87

Société d'Histoire Naturelle
du Pays Rochois

Alain Benard

Juin 2026



SORTIE MONTAGNE DE LA MANDALLAZ, LE 9 MAI 2026

Introduction

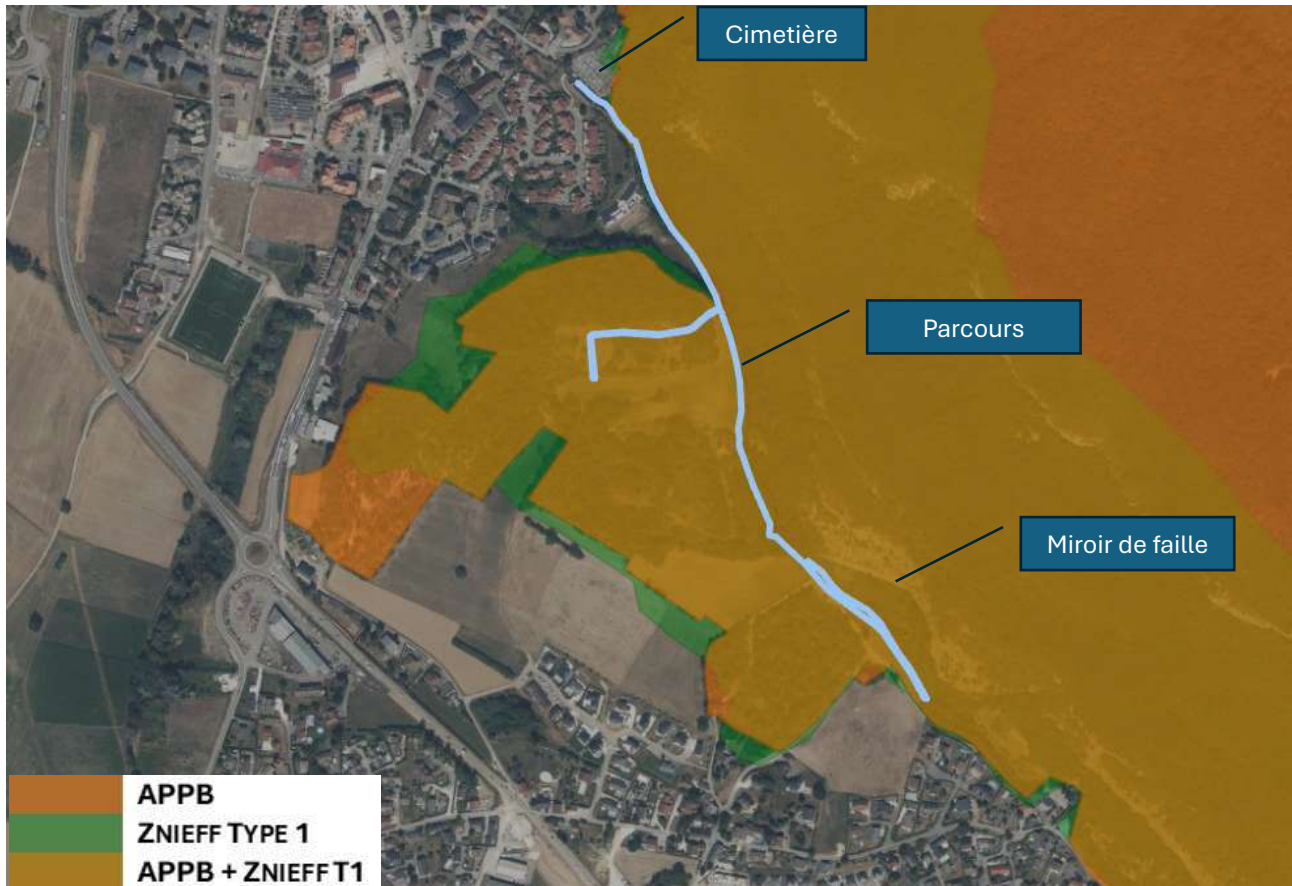
Pour « naviguer dans ce compte-rendu, en haut et à gauche :



Retour table des matières



Retour index des photos



Nous sommes partis du cimetière. Le moins que l'on puisse dire, c'est que nous n'avons pas beaucoup marché, et pour cause. La richesse de ces lieux fait progresser des naturalistes à un pas de sénateur, après un déjeuner copieux !

Au terminus de notre parcours, en cerise sur le gâteau, nous avons pu apprécier le « Miroir de faille de Silingy », d'un grand intérêt géologique. Ce miroir, surface polie et striée d'un plan de faille, résulte du frottement entre deux compartiments rocheux. Celui de la Mandallaz est l'un des plus grands d'Europe avec une surface de 2000 m² (voir [Le Miroir de faille page 82](#)).

Présentation succincte du site de la Mandallaz

Comme le montre la carte, une partie de La Mandallaz bénéficie d'un Arrêté Préfectoral de Protection de Biotope (APPB) et une autre partie est une Zone Naturelle d'Intérêt Écologique Floristique et Faunistique (Znieff de Type 1), ces deux zones se recouvrant en grande partie tout au long de notre sortie.

C'est aussi un Espace Naturel Sensible (ENS). [Un document d'Asters CEN Haute-Savoie](#) reprend en détails tous les aspects du site et les opérations menées.

Page suivante, la photo montre notre groupe et les deux mares, en cours d'assèchement, créées pour la préservation du Crapaud calamite.



Deux mares, en cours d'assèchement, créées pour la préservation du Crapaud calamite

Observations botaniques

Présentation de la liste des espèces observées

Tri

Les espèces sont triées par groupes (Ang. pour Angiospermes, Pté. pour Ptéridophytes), **Ordre, Famille et Genre / Espèce.**

Des synonymes sont précisés pour certaines espèces dont d'anciens sont couramment utilisés ou des espèces qui ont récemment changé de nom.

Notes sur les champs utilisés

La signification des codes utilisés pour les types biologiques (Champ¹ **Type b.**) figure en annexe (*voir Légende pour les abréviations de types biologiques page 85*).

Pour le champ Prot_Zdet, il s'agit des statuts :

- Zdet : → Espèce indicatrice de Znieff
- LRR (NT), PR : LRR Liste Rouge Régionale, NT pour Quasi menacée ; PR Protection Régionale.
- Le champ Grp. Correspond aux groupes de végétaux : Angiospermes, Ptéridophytes (il y aurait pu y avoir des Bryophytes, ...)

¹ Champ = En-tête de colonne



Liste des espèces

Genre / espèce	Synonyme	Noms vernaculaires Taxeref	Famille	Prot_Zdet	Type b.	Ordre	Grp.
Chaerophyllum temulum		Cerfeuil enivrant, Cerfeuil penché, Chérophylle penché, Couquet	Apiaceae		Heri	Apiales	Ang.
Heracleum sphondylium		Berce sphondyle, Patte d'ours, Berce commune, Grande Berce	Apiaceae		Hbis	Apiales	Ang.
Pastinaca sativa		Panais cultivé, Pastinaciel	Apiaceae		Hbis	Apiales	Ang.
Muscari comosum		Muscari chevelu, Muscari à toupet	Asparagaceae		gbul	Asparagales	Ang.
Polygonatum multiflorum		Sceau-de-Salomon multiflore, Polygonate multiflore	Asparagaceae		grhi	Asparagales	Ang.
Polygonatum odoratum		Sceau-de-Salomon odorant, Polygonate officinal, Sceau-de-Salomon officinal	Asparagaceae		grhi	Asparagales	Ang.
Anacamptis morio	Orchis morio	Anacamptide bouffon, Anacamptis bouffon, Orchis bouffon	Orchidaceae		gtub	Asparagales	Ang.
Cephalanthera longifolia		Céphalanthère à feuilles longues, Céphalanthère à longues feuilles, Céphalanthère à feuilles en épée	Orchidaceae		grhi	Asparagales	Ang.
Limodorum abortivum		Limodore avorté, Limodore sans feuille, Limodore à feuilles avortées	Orchidaceae	Zdet	grhi-par	Asparagales	Ang.
Neottia ovata	Listera ovata	Néottie ovale, Grande Listère, Double-feuille, Listère à feuilles ovales, Listère ovale	Orchidaceae		grhi	Asparagales	Ang.
Orchis simia		Orchis singe	Orchidaceae	Zdet	gtub	Asparagales	Ang.
Arctium lappa		Grande bardane, Bardane commune, Bardane élevée, Bardane à gros capitules, Bardane à grosses têtes	Asteraceae		Hbis	Asterales	Ang.
Artemisia campestris		Armoise champêtre, Aurone des champs, Armoise rouge	Asteraceae		grhi	Asterales	Ang.
Artemisia campestris subsp. campestris		Armoise champêtre, Aurone des champs, Armoise rouge	Asteraceae		grhi	Asterales	Ang.
Artemisia vulgaris		Armoise commune, Herbe de feu	Asteraceae		Heri	Asterales	Ang.
Carlina vulgaris		Carlina commune, Chardon doré	Asteraceae		hbis	Asterales	Ang.
Cirsium arvense		Cirse des champs, Chardon des champs, Calcide	Asteraceae		Grhi	Asterales	Ang.
Crepis vesicaria subsp. taraxacifolia		Crépide à feuilles de pissenlit, Barkhausie à feuilles de Pissenlit, Crépide de Haenseler, Crépis à feuilles de pissenlit	Asteraceae		hbis(test)	Asterales	Ang.
Hieracium murorum	Hieracium murorum aggr.	Épervière des murs	Asteraceae		hros	Asterales	Ang.
Hypochaeris radicata		Porcelle enracinée, Salade-de-porc	Asteraceae		hros	Asterales	Ang.



Lactuca muralis	Mycelis muralis	Laitue des murs, Mycélide des murs, Mycélis des murs, Pendrille	Asteraceae		heri	Asterales	Ang.
Lapsana communis subsp. intermedia		Lampsane intermédiaire	Asteraceae		hbis	Asterales	Ang.
Leucanthemum ircutianum		Marguerite d'Irkutsk	Asteraceae		heri	Asterales	Ang.
Pilosella lactucella	Hieracium lactucella	Piloselle petite-laitue, Épervière petite-laitue, Épervière auriculée	Asteraceae		hsto	Asterales	Ang.
Solidago gigantea		Tête d'or	Asteraceae		Heri(Grhi)	Asterales	Ang.
Sonchus asper		Laiteron épineux	Asteraceae		test(hbis)	Asterales	Ang.
Sonchus oleraceus		Laiteron potager, Laiteron lisse, Laiteron maraîcher	Asteraceae		test(hbis)	Asterales	Ang.
Campanula trachelium		Campanule gantelée, Gant de Notre-Dame, Ortie bleue	Campanulaceae		Heri	Asterales	Ang.
Lycopsis arvensis	Anchusa arvensis	Lycopside des champs, Lycopsis des champs, Buglosse des champs	Boraginaceae		test(hbis)	Boraginales	Ang.
Myosotis arvensis		Myosotis des champs	Boraginaceae		test	Boraginales	Ang.
Myosotis ramosissima		Myosotis très rameux, Myosotis rameux, Myosotis hérissé	Boraginaceae		tver	Boraginales	Ang.
Alliaria petiolata		Alliaire, Herbe aux aulx, Alliaire pétiolée, Alliaire officinale	Brassicaceae		tver(hros)	Brassicales	Ang.
Alyssum alyssoides		Alysson faux alysson, Alysson à calice persistant	Brassicaceae		tver(hbis)	Brassicales	Ang.
Arabis hirsuta		Arabette poilue, Arabette hérissée, Arabette hirsute	Brassicaceae		hbis	Brassicales	Ang.
Arabis sagittata		Arabette sagittée	Brassicaceae		hbis	Brassicales	Ang.
Capsella rubella		Capselle rougeâtre, Bourse-à-pasteur rougeâtre	Brassicaceae		tver	Brassicales	Ang.
Erucastrum gallicum		Érucastre de France, Fausse roquette de France	Brassicaceae	Zdet	hbis	Brassicales	Ang.
Lepidium campestre		Passerage champêtre, Passerage des champs	Brassicaceae		test(hbis)	Brassicales	Ang.
Microthlaspi perfoliatum	Noccaea perfoliata, Thlaspi perfoliatum	Petit-tabouret perfolié, Kandide perfoliée, Tabouret perfolié	Brassicaceae		#N/A	Brassicales	Ang.
Pseudoturritis turrita	Arabis turrita	Fausse tourette tourette, Arabette Tourette	Brassicaceae		hros(hbis)	Brassicales	Ang.
Arenaria leptoclados		Sabline à rameaux grêles, Sabline à parois fines, Sabline grêle	Caryophyllaceae		test	Caryophyllales	Ang.
Arenaria serpyllifolia		Sabline à feuilles de serpolet, Sabline des murs	Caryophyllaceae		test(hbis)	Caryophyllales	Ang.
Cerastium brachypetalum		Céraiste à pétales courts	Caryophyllaceae		tver	Caryophyllales	Ang.
Cerastium brachypetalum subsp. brachypetalum		Céraiste à pétales courts	Caryophyllaceae		tver	Caryophyllales	Ang.



Moehringia muscosa		Moehringie mousse, Sabline fausse mousse	Caryophyllaceae		hsto	Caryophyllales	Ang.
Petrorhagia saxifraga		Pérorrhagie saxifrage, Œillet saxifrage, Œillet des rochers	Caryophyllaceae		heri	Caryophyllales	Ang.
Sabulina tenuifolia	Minuartia hybrida	Minuartie à petites feuilles, Sabline à petites feuilles, Alsine à feuilles étroites	Caryophyllaceae		test	Caryophyllales	Ang.
Saponaria ocymoides		Saponaire faux basilic, Saponaire de Montpellier	Caryophyllaceae		hsto	Caryophyllales	Ang.
Silene latifolia	Silene pratensis	Silène à feuilles larges, Silène à larges feuilles, Compagnon blanc	Caryophyllaceae		heri	Caryophyllales	Ang.
Silene nutans		Silène penché	Caryophyllaceae		heri	Caryophyllales	Ang.
Silene vulgaris		Silène commun, Silène enflé, Tapotte	Caryophyllaceae		heri	Caryophyllales	Ang.
Rumex acetosa		Patience oseille, Oseille des prés, Rumex oseille, Grande oseille, Oseille commune, Surelle	Polygonaceae		hros	Caryophyllales	Ang.
Rumex crispus		Rumex crépu	Polygonaceae		Hros	Caryophyllales	Ang.
Rumex obtusifolius		Patience à feuilles obtuses, Oseille à feuilles obtuses, Patience sauvage, Parelle à feuilles obtuses, Rumex à feuilles obtuses	Polygonaceae		Hros	Caryophyllales	Ang.
Cornus sanguinea		Cornouiller sanguin, Sanguine, Cornouiller femelle	Cornaceae		b-cad	Cornales	Ang.
Bryonia dioica		Bryone dioïque	Cucurbitaceae		Gbul-lia	Cucurbitales	Ang.
Dipsacus fullonum		Cardère à foulon, Cabaret des oiseaux, Cardère sauvage	Caprifoliaceae		Hbis	Dipsacales	Ang.
Knautia arvensis		Knautie des champs, Oreille-d'âne	Caprifoliaceae		hros	Dipsacales	Ang.
Lonicera xylosteum		Chèvrefeuille des haies, Camérisier des haies, Chèvrefeuille camérisier, Camérisier à balais	Caprifoliaceae		b-cad	Dipsacales	Ang.
Scabiosa columbaria	Scabiosa columbaria subsp. columbaria	Scabieuse colombarie, Œil-de-perdrix	Caprifoliaceae		hros	Dipsacales	Ang.
Viburnum lantana		Viorne lantane, Viorne mancienne, Mancienne	Viburnaceae		B-cad	Dipsacales	Ang.
Anthyllis vulneraria		Anthyllide vulnéraire, Anthyllis vulnéraire, Trèfle des sables, Vulnéraire, Thé des Alpes	Fabaceae		hsto	Fabales	Ang.
Anthyllis vulneraria subsp. vulneraria	Anthyllis vulneraria subsp. carpatica	Anthyllide vulnéraire, Anthyllis vulnéraire, Trèfle des sables, Vulnéraire, Thé des Alpes	Fabaceae		hsto	Fabales	Ang.
Hippocrepis comosa		Hippocrépide chevelue, Hippocrépide fer-à-cheval, Fer-à-cheval, Hippocrépide à toupet, Hippocrépide en ombelle, Hippocrépis chevelu	Fabaceae		csuf	Fabales	Ang.
Hippocrepis emerus		Hippocrépide faux baguenaudier, Séné batard, Coronille faux séné, Hippocrépis faux baguenaudier	Fabaceae		b-cad	Fabales	Ang.
Lotus corniculatus		Lotier corniculé, Pied-de-poule, Sabot-de-la-mariée	Fabaceae		heri	Fabales	Ang.



Medicago lupulina		Luzerne lupuline, Minette	Fabaceae		hbis	Fabales	Ang.
Medicago minima		Luzerne naine, Luzerne minime, Petite luzerne	Fabaceae		test	Fabales	Ang.
Robinia pseudoacacia		Robinier faux-acacia, Acacia blanc, Robinier, Robinier faux acacia	Fabaceae		A-cad	Fabales	Ang.
Trifolium campestre		Trèfle champêtre, Trèfle champêtre, Trèfle jaune, Trance	Fabaceae		test	Fabales	Ang.
Trifolium pratense		Trèfle des prés, Trèfle violet	Fabaceae		heri	Fabales	Ang.
Vicia sativa		Vesce cultivée, Vesce cultivée, Poisette	Fabaceae		test	Fabales	Ang.
Vicia sepium		Vesce des haies	Fabaceae		heri-lia	Fabales	Ang.
Polygala comosa		Polygale chevelu, Polygale chevelu, Polygale à toupet	Polygalaceae	Zdet	hsto	Fabales	Ang.
Polygala vulgaris		Polygale commun, Polygala commun, Polygala vulgaire	Polygalaceae		heri	Fabales	Ang.
Carpinus betulus		Charme commun, Charme, Charmille	Betulaceae		A-cad	Fagales	Ang.
Fagus sylvatica		Hêtre des forêts, Hêtre, Fayard, Hêtre commun, Fouteau	Fagaceae		A-cad	Fagales	Ang.
Quercus pubescens		Chêne pubescent, chêne humble	Fagaceae		A-cad	Fagales	Ang.
Juglans regia		Noyer royal, Noyer, Noyer anglais, Noyer commun	Juglandaceae		A-cad	Fagales	Ang.
Asperula cynanchica			Rubiaceae		hsto	Gentianales	Ang.
Galium aparine		Gaillet gratteron, Herbe collante, Gratteron	Rubiaceae		Test-lia	Gentianales	Ang.
Galium mollugo		Gaillet commun, Gaillet Mollugine, Caille-lait blanc	Rubiaceae		hsto	Gentianales	Ang.
Sherardia arvensis		Shérardie des champs, Rubéole des champs, Gratteron fleuri, Shérarde des champs	Rubiaceae		test	Gentianales	Ang.
Geranium dissectum		Géranium découpé, Géranium à feuilles découpées	Geraniaceae		test	Geraniales	Ang.
Geranium molle		Géranium mou, Géranium à feuilles molles	Geraniaceae		test	Geraniales	Ang.
Geranium pyrenaicum		Géranium des Pyrénées	Geraniaceae		heri	Geraniales	Ang.
Geranium robertianum		Géranium herbe-à-Robert, Géranium Robert, Herbe tangué	Geraniaceae		test(hbis)	Geraniales	Ang.
Geranium rotundifolium		Géranium à feuilles rondes, Mauvette	Geraniaceae		test	Geraniales	Ang.
Ajuga chamaepitys		Bugle petit-pin, Petite ivette, Bugle jaune	Lamiaceae		test	Lamiales	Ang.
Ajuga genevensis		Bugle de Genève	Lamiaceae		heri	Lamiales	Ang.
Ajuga reptans		Bugle rampante	Lamiaceae		hros	Lamiales	Ang.
Clinopodium nepeta subsp. sylvaticum		Clinopode à feuilles de menthe, Calament à feuilles de menthe, Calament des bois, Sarriette des bois, Sarriette à feuilles de menthe	Lamiaceae		hsto	Lamiales	Ang.
Melittis melissophyllum		Mélitte à feuilles de mélisse	Lamiaceae		heri	Lamiales	Ang.



Melittis melissophyllum subsp. melissophyllum		Mélitte à feuilles de mélisse	Lamiaceae		heri	Lamiales	Ang.
Origanum vulgare		Origan commun, Marjolaine sauvage	Lamiaceae		heri	Lamiales	Ang.
Salvia pratensis		Sauge des prés, Sauge commune	Lamiaceae		hros	Lamiales	Ang.
Stachys recta subsp. recta		Épiaire droit	Lamiaceae		hsto	Lamiales	Ang.
Teucrium botrys		Germandrée botryde, Germandrée en grappe, Germandrée femelle	Lamiaceae		test(hbis)	Lamiales	Ang.
Fraxinus excelsior		Frêne élevé, Frêne commun, Frêne, Frêne d'Europe	Oleaceae		A-cad	Lamiales	Ang.
Ligustrum vulgare		Troène commun, Troène, Raisin de chien	Oleaceae		b-cad	Lamiales	Ang.
Orobanche caryophyllacea		Orobanche œillet, Orobanche giroflée, Orobanche à odeur d'œillet, Orobanche du gaillet	Orobanchaceae		gbul-par	Lamiales	Ang.
Orobanche hederæ		Orobanche du lierre	Orobanchaceae	Zdet	gbul-par	Lamiales	Ang.
Rhinanthus alectorolophus		Rhinanthe crête-de-coq, Rhinanthe velu, Grand rhinanthe, Rhinanthe hérissé	Orobanchaceae		test-hpar	Lamiales	Ang.
Globularia bisnagarica		Globulaire ponctuée, Globulaire de Willkomm, Globulaire de Bisnagar	Plantaginaceae	Zdet	hces	Lamiales	Ang.
Veronica arvensis		Véronique des champs, Velvete sauvage	Plantaginaceae		test	Lamiales	Ang.
Veronica chamaedrys		Véronique petit-chêne, Fausse germandrée	Plantaginaceae		hsto	Lamiales	Ang.
Euphorbia cyparissias		Euphorbe petit-cyprès, Euphorbe faux cyprès, Petite érule	Euphorbiaceae		hsto	Malpighiales	Ang.
Euphorbia dulcis		Euphorbe douce	Euphorbiaceae		grhi	Malpighiales	Ang.
Mercurialis perennis		Mercuriale vivace, Mercuriale des montagnes, Mercuriale pérenne	Euphorbiaceae		grhi	Malpighiales	Ang.
Linum catharticum		Lin purgatif	Linaceae		test(hbis)	Malpighiales	Ang.
Linum tenuifolium		Lin à feuilles ténues, Lin à feuilles menues, Lin à petites feuilles	Linaceae	Zdet	heri	Malpighiales	Ang.
Populus nigra		Peuplier noir, Peuplier commun noir	Salicaceae		A-cad	Malpighiales	Ang.
Populus tremula		Peuplier tremble, Tremble	Salicaceae		A-cad	Malpighiales	Ang.
Viola reichenbachiana		Violette de Reichenbach, Violette des bois	Violaceae		hros	Malpighiales	Ang.
Fumana procumbens		Fumana couché, Héliantheme couché, Fumana à tiges retombantes, Fumana commun, Héliantheme nain	Cistaceae		csuf	Malvales	Ang.
Helianthemum nummularium		Héliantheme nummulaire, Héliantheme jaune, Héliantheme commun	Cistaceae		csuf	Malvales	Ang.
Daphne laureola		Daphné lauréole, Laurier des bois	Thymelaeaceae		Cfru-semp	Malvales	Ang.



Carex caryophyllea		Laïche caryophyllée, Laïche printanière, Laïche du printemps	Cyperaceae		grhi	Poales	Ang.
Carex digitata		Laïche digitée	Cyperaceae		hces	Poales	Ang.
Carex flacca		Laïche glauque	Cyperaceae		grhi	Poales	Ang.
Carex pairae		Laïche de Paira	Cyperaceae		hces	Poales	Ang.
Anisantha sterilis	Bromus sterilis	Brome stérile, Anisanthe stérile	Poaceae		Test(Hbis)	Poales	Ang.
Arrhenatherum elatius		Fromental élevé, Avoine élevée, Fromental, Fénasse, Ray-grass français	Poaceae		Hces	Poales	Ang.
Avenula pubescens	Helictotrichon pubescens	Avoine pubescente, Avenule pubescente	Poaceae		hces	Poales	Ang.
Bromopsis erecta		Brome érigé, Brome dressé, Faux brome érigé, Faux brome dressé	Poaceae		Hces	Poales	Ang.
Bromopsis erecta subsp. erecta	Bromus erectus	Brome érigé, Brome dressé, Faux brome érigé, Faux brome dressé	Poaceae		Hces	Poales	Ang.
Bromus commutatus		Brome variable, Brome confondu	Poaceae		Test	Poales	Ang.
Bromus hordeaceus		Brome mou, Brome orge	Poaceae		tver	Poales	Ang.
Dactylis glomerata		Dactyle aggloméré, Pied-de-poule	Poaceae		Hces	Poales	Ang.
Holcus lanatus		Houlque laineuse, Blanchard	Poaceae		hces	Poales	Ang.
Koeleria pyramidata		Koelérie pyramidale	Poaceae		Hces	Poales	Ang.
Lolium perenne		lvraie vivace, Ray-grass anglais	Poaceae		hces	Poales	Ang.
Melica nutans		Mélique penchée	Poaceae		hsto	Poales	Ang.
Melica uniflora		Mélique uniflore	Poaceae		hsto	Poales	Ang.
Poa annua		Pâturin annuel	Poaceae		test(hbis)	Poales	Ang.
Poa bulbosa		Pâturin bulbeux	Poaceae		gbul(test)	Poales	Ang.
Poa palustris	Poa angustifolia	Pâturin des marais	Poaceae	LRR (NT), PR ; Zdet	Hces	Poales	Ang.
Poa trivialis		Pâturin commun, Gazon d'Angleterre	Poaceae		Hces	Poales	Ang.
Poa trivialis subsp. trivialis		Pâturin commun, Gazon d'Angleterre	Poaceae		Hces	Poales	Ang.
Chelidonium majus		Grande chélidoine, Chélidoine élevée, Herbe à la verrue, Éclaire, Grande éclaire, Chélidoine éclaire	Papaveraceae		heri	Ranunculales	Ang.
Papaver dubium		Pavot douteux, Petit coquelicot	Papaveraceae		test	Ranunculales	Ang.
Papaver rhoeas		Coquelicot, Grand coquelicot, Pavot coquelicot	Papaveraceae		test	Ranunculales	Ang.
Aquilegia vulgaris		Ancolie commune, Ancolie vulgaire, Clochette	Ranunculaceae		heri	Ranunculales	Ang.



Clematis vitalba		Clématite des haies, Clématite vigne blanche, Herbe aux gueux	Ranunculaceae		A-lia-cad	Ranunculales	Ang.
Helleborus foetidus		Ellébore fétide, Hellébore fétide, Pied-de-griffon	Ranunculaceae		grhi	Ranunculales	Ang.
Ranunculus acris subsp. friesianus		Renoncule de Fries	Ranunculaceae		heri	Ranunculales	Ang.
Ranunculus bulbosus		Renoncule bulbeuse, Bouton-d'or bulbeux	Ranunculaceae		gbul	Ranunculales	Ang.
Ranunculus repens		Renoncule rampante, Bouton-d'or rampant	Ranunculaceae		hsto	Ranunculales	Ang.
Agrimonia eupatoria		Aigremoine eupatoire, Francormier	Rosaceae		hros	Rosales	Ang.
Fragaria vesca		Fraisier sauvage, Fraisier des bois	Rosaceae		hsto	Rosales	Ang.
Geum urbanum		Benoîte des villes, Benoîte commune, Herbe de saint Benoît	Rosaceae		hros	Rosales	Ang.
Potentilla recta		Potentille droite, Potentille dressée	Rosaceae		heri	Rosales	Ang.
Potentilla verna		Potentille printanière, Potentille de Tabernaemontanus, Potentille de printemps, Potentille de Neumann	Rosaceae		hces	Rosales	Ang.
Poterium sanguisorba subsp. sanguisorba	Sanguisorba minor subsp. minor	Potérium sanguisorbe, Pimprenelle à fruits réticulés, Petite sanguisorbe, Petite pimprenelle, Sanguisorbe mineure	Rosaceae		heri	Rosales	Ang.
Prunus mahaleb		Prunier mahaleb, Bois de Sainte-Lucie, Prunier de Sainte-Lucie, Amarel, Cerisier de Sainte-Lucie	Rosaceae		a-cad	Rosales	Ang.
Parietaria judaica		Pariétaire de Judée, Pariétaire des murs, Pariétaire diffuse	Urticaceae		hsto	Rosales	Ang.
Urtica dioica		Ortie dioïque, Grande ortie	Urticaceae		Grhi	Rosales	Ang.
Acer campestre		Érable champêtre, Acérais	Sapindaceae		a-cad	Sapindales	Ang.
Acer opalus		Érable à feuilles d'obier, Érable opale, Érable d'Italie	Sapindaceae		A-cad	Sapindales	Ang.
Equisetum arvense		Prêle des champs, Queue-de-renard	Equisetaceae		grhi	Equisetales	Pté.
Asplenium ruta-muraria		Doradille rue-des-murailles, Rue-des-murailles	Aspleniaceae		hces	Polypodiales	Pté.
Asplenium trichomanes subsp. pachyrachis		Doradille à rachis épais, Capillaire à rachis épais	Aspleniaceae	Zdet	hces	Polypodiales	Pté.
Asplenium viride		Doradille verte, Asplénium à pétiole vert	Aspleniaceae	Zdet	hces	Polypodiales	Pté.

Photos botaniques

Chaerophyllum temulum ; Cerfeuil enivrant, Cerfeuil penché, Chérophylle penché, Couquet



Polygonatum odoratum ; Sceau-de-Salomon odorant, Sceau-de-Salomon officinal





Anacamptis morio ; Anacamptide bouffon, Anacamptis bouffon, Orchis bouffon



Cephalanthera longifolia ; Céphalanthère à feuilles longues, Céphalanthère à feuilles en épée





Limodorum abortivum ; Limodore avorté,
Limodore sans feuille, Limodore à feuilles avortées



Neottia ovata ;Néottie ovale, Grande Listère,
Listère à feuilles ovales, Listère ovale



Orchis simia ; Orchis singe



Artemisia campestris subsp. campestris ; Armoise champêtre, Aurone des champs, Armoise rouge



Carlina vulgaris ; Carlina commune, Chardon doré



Lycopsis arvensis (*Anchusa arvensis*) ; Lycopside des champs, Lycopsis des champs, Buglosse des champs



Myosotis ramosissima ; Myosotis très rameux, Myosotis rameux, Myosotis hérissé



Alliaria petiolata ; Alliaire, Herbe aux aulx, Alliaire pétiolée, Alliaire officinale



Arabis hirsuta ; Arabette poilue, Arabette hérissée, Arabette hirsute

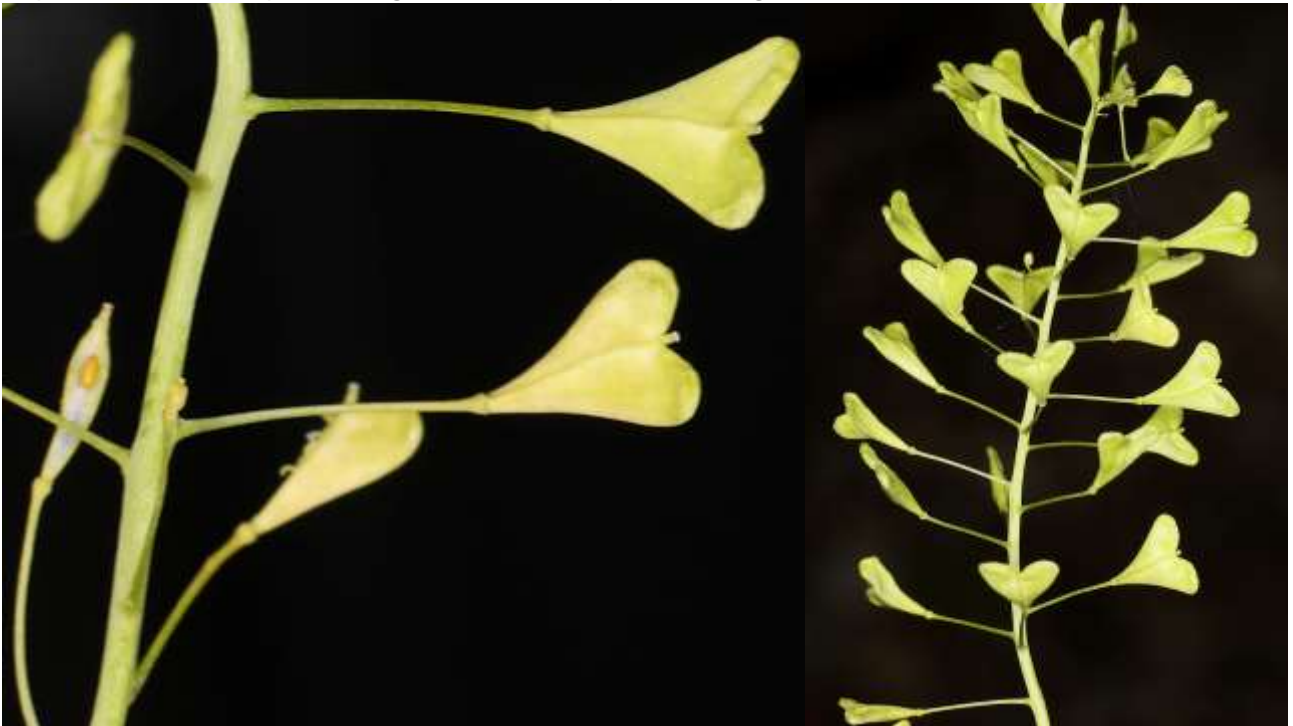




Alyssum alyssoides ; Alysson faux alysson, Alysson à calice persistant



Capsella rubella ; Capselle rougeâtre, Bourse-à-pasteur rougeâtre





Microthlaspi perfoliatum ; Petit-tabouret perfolié, Kandide perfoliée, Tabouret perfolié



Pseudoturritis turrita ; Fausse tourette tourette, Arabette Tourette



Sabulina tenuifolia ; Minuartie à petites feuilles, Sabline à petites feuilles, Alsine à feuilles étroites



Silene latifolia ; Silène à feuilles larges, Silène à larges feuilles, Compagnon blanc





Saponaria ocymoides ; Saponaire faux basilic, Saponaire de Montpellier



Silene nutans ; Silène penché





Silene vulgaris ; Silène commun, Silène enflé, Tapotte



Hippocrepis comosa ; Hippocrépide chevelue, Hippocrépide fer-à-cheval, Fer-à-cheval, Hippocrépide à toupet, Hippocrépide en ombelle, Hippocrépis chevelu



Hippocrepis emerus ; Hippocrépide faux baguenaudier, Séné batard, Coronille faux séné, Hippocrépis faux baguenaudier





Vicia sativa ; Vesce cultivée, Vesce cultivée, Poisette



Vicia sepium ; Vesce des haies



Polygala comosa ; Polygale chevelu, Polygala chevelu, Polygale à toupet



Galium aparine ; Gaillet gratteron, Herbe collante, Gratteron



Geranium molle ; Géranium mou, Géranium à feuilles molles



Ajuga chamaepitys ; Bugle petit-pin, Petite ivette, Bugle jaune



Ajuga genevensis ; Bugle de Genève (poils tout autour de la tige)





Clinopodium nepeta (subsp. *ascendens* ou subsp. *sylvatica*) ; Clinopode, Sarriette ou Calament



Teucrium botrys ; Germandrée botryde, Germandrée en grappe, Germandrée femelle





Ligustrum vulgare ; Troène commun, Troène, Raisin de chien



Orobanche caryophyllacea ; Orobanche œillet, Orobanche giroflée, Orobanche à odeur d'œillet, Orobanche du gaillet



Rhinanthus alectorolophus ; Rhinante crête-de-coq, Rhinante velu, Grand rhinante, Rhinante hérissé



Globularia bisnagarica ; Globulaire ponctuée, Globulaire de Willkomm, Globulaire de Bisnagar



Veronica chamaedrys ; Véronique petit-chêne, Fausse germandrée



Euphorbia dulcis ; Euphorbe douce



Capsule trigone hérissée de petits tubercules

Populus nigra ; Peuplier noir, Peuplier commun noir





Populus tremula ; Peuplier tremble, Tremble



Fumana procumbens ; Fumana couché, Hélianthème couché, Fumana à tiges retombantes, Fumana commun, Hélianthème nain

Malvales



Anisantha sterilis (= *Bromus sterilis*) ; Brome stérile, Anisanthe stérile



Melica uniflora ; Mélique uniflore





Poa bulbosa ; Pâturin bulbeux



Ranunculales

Aquilegia vulgaris ; Ancolie commune, Ancolie vulgaire, Clochette



Prunus mahaleb ; Prunier mahaleb, Bois de Sainte-Lucie, Prunier de Sainte-Lucie, Amarel, Cerisier de Sainte-Lucie





Observations hors botanique

Tri des observations

Des groupes ont été créés pour faciliter la compréhension des listes. Arbitrairement le tri du groupe des lépidoptères est différent. Nous avons séparé les Rhopalocères des Hétérocères. Les **statuts** fonctionnent comme pour les observations botaniques, *voir Statuts (protection, indicateurs, ...)* page 86.

Données

Ces observations concernent souvent des espèces peu ou pas connues. Nous avons donc ajouté quelques informations qui peuvent être présentes ou non, selon les groupes.

Notes	Hab.	Habitat.
	Alim.	Alimentation en séparant le plus souvent celle de la larve et de l'imago.
	Desc.	Description (pour les champignons).
Pol.	Si « X » → indique que l'espèce est pollinisatrice.	
Taille (en mm)	Donne une idée de la taille des individus. Parfois, les ♀ et les ♂ sont séparés.	

Une première donnée dans le champ **Notes**, avant les informations ci-dessus, peut apporter des précisions sur l'espèce photographiée comme le sexe, la maturité (juvénile, imago, ...), type d'araignée (Tisseuse, errante, ...) pour les araignées, type d'insecte (punaise, criquet, sauterelle, ...), etc.



Listes des espèces

Groupe	Ordre	Famille	Genre / espèce	Noms vernaculaires Taxeref	Sous-Famille	Tribu	Statut	Notes	Pol.	Taille (en mm)	
Araignées, Acariens, Opilions	Araneae	Araneidae	Araneus diadematus	Épeire diadème				Juveniles encore groupées. Araignée tisseuse. Hab. : Bois, landes, jardins.		♀ 10 - 20 ; ♂ 5 - 11	
		Dictynidae	Nigma flavescens					Araignée tisseuse (Cribellate). Petite toile dans une feuille où elle se tient. Hab. : Lisières bien exposées des forêts caducifoliées, surtout les chênaies.		♀ 2,5 - 3,5 ; ♂ 2,25 - 2,5	
			Hogna radiata	Lycose tarentuline					Araignée errante. Hab. : Orée des bois et endroits ensoleillés des bois. Le groupe comprend P. alacris, P. baehrorum, P. caucasica, P. pertinax, P. saltans.		♀ 15 - 25 ; ♂ 15 - 18
		Lycosidae	Pardosa lugubris s.l.	Complexe d'espèces. Pardose endeuillée.					♀ avec son cocon. Araignée errante. Hab. : Orée des bois et endroits ensoleillés des bois. Le groupe comprend P. alacris, P. baehrorum, P. caucasica, P. pertinax, P. saltans.		♀ 5 - 7(8) ; ♂ 5 - 7(8)
		Pisauridae	Pisaura mirabilis	Pisaure admirable					♀ avec son cocon. Araignée errante. Lors de l'accouplement, le ♂ offre un "cadeau nuptial" à la ♀ pour éviter le cannibalisme sexuel. Elle tissera une pouponnière de protection pour l'émergence des jeunes. Hab. : Bois, landes, prairies...		♀ 12 - 15 ; ♂ 10 - 13



Groupe	Ordre	Famille	Genre / espèce	Noms vernaculaires Taxeref	Sous-Famille	Tribu	Statut	Notes	Pol.	Taille (en mm)
		Thomisidae	Synema globosum	Thomise Napoléon				Araignée chassant à l'affût. Hab. : Sur plantes basses (souvent sur les ombellifères).		♀ 6 - 8,5 ; ♂ 3 - 4
Champignons	Polyporales	Polyporaceae	Polyporus tuberaster	Polypore moucheté				Hab. : Sur bois mort de feuillus. Desc. : Creusé au centre à maturité, jaune crème, recouvert de squames. Pores arrondis-allongés ± polygonaux décurrents.		
	Agaricales	Strophariaceae	Protostropharia semiglobata	Strophaire hémisphérique				Hab. : Sur crottins et sur bouses. Desc. : Chapeau hémisphérique, jaune paille à jaune ochracé, lames très larges, grises puis brun pourpré à arête blanche, pied blanc teinté de paille, anneau assez bas, fugace.		
Insectes (hors L.)	Coleoptera	Buprestidae	Anthaxia quadripunctata	Coléoptère métallique boréal	Buprestinae	Anthaxiini	Zdet	Accouplement. Hab. : Lisières de forêts de conifères. Alim. : Imago, Pollen d'astéracées (bon pollinisateur) ; Larve, xylophage de conifères malades ou morts.	X	4,5 - 8.
		Byturidae	Byturus ochraceus					Hab. : Lisières de forêts de conifères. Alim. : larve mineuse des fruits de Geum urbanum ; pollen pour l'imago (diverses fleurs jaunes, pissenlits, renoncules et benoîtes).	X	4 - 4,6



Groupe	Ordre	Famille	Genre / espèce	Noms vernaculaires Taxeref	Sous-Famille	Tribu	Statut	Notes	Pol.	Taille (en mm)
		Cantharidae	Cantharis livida	Cantharide livide	Cantharinae	Cantharini		Hab. : Larve sur feuilles en décomposition, dans le sol ou sous les écorces ; imago sur les fleurs (milieux variés). Alim. : Imago et larve sont carnivores (insectes, acariens).	X	13 - 15
			Cantharis rustica	Téléphore de campagne, Cantharide rustique, le Moine	Cantharinae	Cantharini		Hab. : Larve sur feuilles en décomposition, dans le sol ou sous les écorces ; imago sur les fleurs (milieux variés). Alim. : larve phytophage sur plante blessée sinon se nourrit de parasites ; Imago, pollen et insectivore.	X	14 - 15
		Elateridae	Agriotes sp.	Taupin	Elaterinae	Agriotini		Hab. : Larve dans le sol (ver fil de fer). Alim. : larve phytophage (racine, fruit, tige) ; Imago phytophage.		8 - 10
			Melanotus sp.	Taupin	Elaterinae	Agriotini		Hab. : Larve dans le sol (ver fil de fer). Alim. : larve phytophage (matières en décomposition, racine, fruit, tige) ; Imago feuilles, de fleurs, de nectar et de sève.	?	12 - 20
		Scarabaeidae	Cetonia aurata	Cétoine dorée (la), Hanneton des roses	Cetoniinae	Cetoniini		Hab. : Bois en décomposition, tas de compost ; Imago, sur les fleurs (milieux variés). Alim. : larve matière organique en décomposition ; Imago, pollen, nectar.	X	19



Groupe	Ordre	Famille	Genre / espèce	Noms vernaculaires Taxeref	Sous-Famille	Tribu	Statut	Notes	Pol.	Taille (en mm)
	Diptera	Agromyzidae	Aulagromyza cornigera					Galerie sur <i>Lonicera xylosteum</i> . (Possible aussi <i>A. hendeliana</i> mais plutôt <i>A. cornigera</i> vu la date). Mouche mineuse. Hab. : Haies et bois clairs. Alim. : <i>Lonicera sp.</i> (Souvent <i>L. xylosteum</i>)		~ 3
		Asilidae	Machimus rusticus		Asilinae			Hab. : Lieux ouverts, secs et chauds. Larve dans le sol. Alim. : Larve carnivore ; Imago chasserresse d'autres insectes.	X	
		Bombyliidae	Bombylius major	Grand bombyle				Hab. : Orées forestières, parcs, jardins. Alim. : Larve parasite des œufs larves et réserves des abeilles et guêpes solitaires ; nectar pour l'imago.	X	9 - 11
			Hemipenthes morio	Anthracine morio				Hab. : Larve sur matières en décomposition et sur et dans d'autres organismes ; imago dans habitats variés dont forêts et bois. Alim. : Larve hyperparasite (parasite de parasites divers) et parasite (larves d'abeilles) ; Imago pollen et nectar.	X	7 - 10. Env. 5 - 15
		Cecidomyiidae	Harmandiola tremulae					Galle sur <i>Populus tremula</i> . La galle est provoquée par la larve de la mouche phytophage. Hab. : Forêts et bois avec présence de <i>Populus tremula</i> .		3 - 4



Groupe	Ordre	Famille	Genre / espèce	Noms vernaculaires Taxeref	Sous-Famille	Tribu	Statut	Notes	Pol.	Taille (en mm)
	Hemiptera	Platystomatidae	Platystoma seminationis	Platystome des Semailles				Hab. : Larve sur matières en décomposition ; Imago dans habitats variés dont forêts et bois. Alim. : Matières en décomposition pour la larve ; Matières organiques en fermentation pour l'imago.		5,5 - 7
		Aphrophoridae	Philaenus spumarius	Philène spumeuse				Larve dans son écume protectrice (« crachat de coucou » ou encore « écume printanière »). Insecte piqueur-suceur. Hab. : Prés, prairies, jardins (sur les tiges). Alim. : Fluides de diverses espèces de plantes pour larve et imago.		9 - 10
		Pentatomidae	Halyomorpha halys	Punaise diabolique	Pentatominae	Cappaeini		Punaise invasive venue de l'est de l'Asie. Ravageur piqueur suceur. Hab. : Divers (bois, jardins, vergers, ...) car très polyphage. Alim. : Fluides végétaux aussi bien ligneux qu'herbacés.		12 - 17
		Gerridae	Gerris sp.	Araignée d'eau (Ne fait pas partie des araignées)	Gerrinae	Gerrini		Punaise aquatique. Hab. : Eau douce stagnante ou avec peu de courant (mares, étangs). Alim. : Animaux aquatiques ou tombés dans l'eau.		10 - 14
		Miridae	Closterotomus biclavatus		Mirinae	Mirini		Juvenile de punaise. Hab. : Haie, lisières. Alim. : Fluides végétaux mais aussi petits insectes (pucerons).		♀ 6,5 - 7,7 ; ♂ 5,5 - 7
Hymenoptera	Apidae	Apis mellifera	Abeille domestique, Abeille européenne,	Apinae	Apini		Uniquement liée à l'homme. Il faut des ruches à proximité.	X	Reine 15 - 18 ; Ouvrière	



Groupe	Ordre	Famille	Genre / espèce	Noms vernaculaires Taxeref	Sous-Famille	Tribu	Statut	Notes	Pol.	Taille (en mm)
				Abeille mellifère, Mouche à miel						11 - 13 ; ♂ 13 - 16
			Bombus pratorum	Bourdon des prés	Apinae	Bombini		"Hab. : Prairies, jardins, lisières de forêts, zones urbaines. Alim. : Larve par les réserves ; pollen et nectar de fleurs variées pour l'imago.	X	
		Ichneumonidae	Amblyteles armatorius		Ichneumoninae	Ichneumonini		Hab. : Bois, les clairières, sur les bords de chemins, souvent sur ombellifères. Alim. : Larve parasite de chenilles de noctuelles ; pollen pour l'imago.	X	15 - 20
		Tenthredinidae	Elinora koehleri		Tenthredininae	Sciapterygini		Dans une renoncule où elle a dû passer la nuit. Hab. : Sous-bois, bordures de ruisseau. Alim. : Larve phytophage de brassicacées ; Pollen et nectar pour l'imago.	X	10 - 12
		Vespidae	Vespa crabro	Frelon d'Europe, Frelon, Guichard	Vespinae			Hab. : Surtout bois clairs mais aussi greniers ou cheminées. Alim. : Larves insectivores (nourries par les ouvrières, sauf pour les toutes premières ouvrières nourries par la reine) ; Plutôt phytophage de produits sucrés pour les ouvrières.		Reine 25 - 35 ; Ouvrière 18 - 24 ; ♂ 21 - 28
	Orthoptera	Acrididae	Gomphocerippus biguttulus s.l.	Complexe d'espèces. Criquet mélodieux, Oedipode bimouchetée	Gomphocerinae	Gomphocerini		Criquet. Hab. : Prairies sèches et humides, pelouses et zones agricoles non intensives. Alim. :		15 - 20



Groupe	Ordre	Famille	Genre / espèce	Noms vernaculaires Taxeref	Sous-Famille	Tribu	Statut	Notes	Pol.	Taille (en mm)
								Graminées et plantes herbacées.		
			Gomphocerippus brunneus s.l.	Complexe d'espèces. Criquet duettiste, Sauteriot	Gomphocerinae	Gomphocerini		Criquet. Hab. : Sol nu, pelouses rases, gravières, friches. Alim. : Graminées et plantes herbacées.		♀ 19 - 25 ; ♂ 14 - 18
			Leptophyes punctatissima	Leptophye ponctuée, Sauterelle ponctuée, Barbitiste trèsponctué	Phaneropterinae	Barbitistini		♂ juvénile. Sauterelle. Hab. : Végétation arbustive, lisières de bois, prairies, parcs, jardins. Alim. : Phytophage (feuilles).		♀ 12 - 17 ; ♂ 10 - 14
			Pholidoptera griseoptera	Decticelle cendrée, Ptérolépe aptère	Tettigoniinae	Pholidopterini		♂ juvénile. Sauterelle. Hab. : Prairies humides, lisières de forêts, haies, zones broussailleuses. Alim. : Phytophage, petits invertébrés.		♀ 16 - 20 ; ♂ 15 - 20
			Tettigonia viridissima	Grande Sauterelle verte, Sauterelle verte (des prés), Tettigonie verte, Sauterelle à coutelas	Tettigoniinae	Tettigoniini		♂ juvénile. Sauterelle. Hab. : Haies, les friches, les prairies buissonnantes. Alim. : Essentiellement insectivore.		♀ 32 - 42 ; ♂ 27 - 36
	Neuroptera	Ascalaphidae	Libelloides coccajus	Ascalaphe soufré				Hab. : Sites ensoleillés comme les prairies sèches. Alim. : Larve et imago carnivore.		45 - 55. Env. 50 - 60
Lépidoptères, rhopalocères	Lepidoptera	Lycaenidae	Cyaniris semiargus	Azuré des Anthyllides (L'), Demi-Argus (Le), Argus violet (L')	Polyommatinae	Polyommagini		♀ en train de pondre sur un Trèfle. Hab. : Prairies et champs avec du trèfle. Alim. : Chenille sur <i>Trifolium sp.</i> Nectar pour l'imago (souvent sur Astéracées).	X	Env. 28 - 34



Groupe	Ordre	Famille	Genre / espèce	Noms vernaculaires Taxeref	Sous-Famille	Tribu	Statut	Notes	Pol.	Taille (en mm)
			Lysandra bellargus	Azuré bleu-céleste (L'), Bel-Argus (Le), Argus bleu céleste (L'), Lycène Bel-Argus (Le), Argus bleu ciel (L')	Polyommatae	Polyommataini		♂ Hab. : Pelouses sèches <=2000 m. Alim. : Chenille sur <i>Hippocrepis comosa</i> .	X	Env. 28 - 34
			Polyommatus icarus f. icarinus ou Polyommatus thersites	Azuré de la Bugrane (L'), Argus bleu (L'), Azuré d'Icare (L') ou Azuré de L'Esparcette (L'), Azuré de Chapman (L'), Argus bleu roi (L')	Polyommatae	Polyommataini		♀. Difficile de trancher entre ces deux espèces. <i>P. Thersites</i> est associé à la présence de sainfoin. Nous n'avons pas vu lors de notre sortie mais il pourrait être présent.	X	Env. 28 - 36 OU 26 - 32
		Papilionidae	Iphiclides podalirius	Flambé (Le)	Papilioninae	Leptocircini		Vu seulement. Hab. : Endroits chauds et buissonneux, bois clairs, vergers et jardins. Alim. : Chenille sur <i>Prunus spinosa</i> , <i>Prunus mahaleb</i> . Nectar pour l'imago.	X	Env. 64 - 80
			Anthocharis cardamines	Aurore (L')	Pierinae	Anthocharini		♂ Hab. : Lisières, clairières, prairies, pelouses. Alim. : Chenille sur brassicacées. Nectar pour l'imago.	X	Env. 39 - 48
		Pieridae	Leptidea sp. (groupe L. sinapis)	Leptidée	Dismorphiinae	Leptidiini		Groupe comprenant L. sinapis, L. reali et L. juvernica. Hab. : Lisières, clairières, landes, prairies. Alim. : Chenille sur petites fabacées. Nectar pour l'imago.	X	Env. 36 - 48



Groupe	Ordre	Famille	Genre / espèce	Noms vernaculaires Taxeref	Sous-Famille	Tribu	Statut	Notes	Pol.	Taille (en mm)
Lépidoptères, Hétérocères		Nymphalidae	Coenonympha pamphilus	Fadet commun (Le), Procris (Le), Petit Papillon des foins (Le), Pamphile (Le)	Satyrinae	Satyrini		Hab. : Prairies, pelouses. Alim. : Chenille sur graminées, surtout <i>Festuca rubra</i> . Nectar pour l'imago.	X	Env. 30 - 32
			Melitaea cinxia	Mélitée du Plantain (La), Déesse à ceinturons (La), Damier du Plantain (Le), Damier pointillé (Le)	Nymphalinae	Melitaeini		Hab. : Prairies, pelouses. Alim. : Chenille sur <i>Plantago sp.</i> Nectar pour l'imago.	X	Env. 28 - 40
		Coleophoridae	Coleophora lixella s.l.	Complexe d'espèces. Coléophore du vulpin (Le)				Hab. : Coteaux et adrets calcaires. Alim. : Chenille sur <i>Thymus sp.</i> puis sur graminées dans un fourreau. ? pour l'imago. Actif de jour.		Env. 16 - 21
		Geometridae	Pseudopanthera macularia	Panthère (La)	Ennominae	Epionini		Hab. : Bois clairs, chemins forestiers, lisières. Alim. : Chenille sur lamiacées. Nectar pour l'imago. Actif de jour.	X	Env. 25 - 28
		Lasiocampidae	Malacosoma neustria	Livrée des arbres (La), Bombyx à livrée (Le)	Malacosominae	Malacosomini		Chenille. Hab. : forêts mixtes, les haies et les zones boisées. Alim. : Chenille sur de nombreux feuillus parfois rosiers. Nocturne.	?	Env. 35 - 45
		Erebidae	Euclidia glyphica	Doublure jaune (La)	Erebinae	Euclidiini		Hab. : Bois clairs, chemins forestiers, lisières. Alim. : Chenille sur petites fabacées. Nectar pour l'imago. Actif de jour.	X	Env. 25 - 30
			Euproctis chrysorrhoea	Cul-brun (Le)	Lymantriinae	Nygmiini		Chenille. Hab. : Haies, prairies arbustives. Alim. : Chenille sur différents feuillus. (peut	X	Env. 35 - 45



Groupe	Ordre	Famille	Genre / espèce	Noms vernaculaires Taxeref	Sous-Famille	Tribu	Statut	Notes	Pol.	Taille (en mm)
								être urticante) Nectar pour l'imago. Nocturne.		
		Noctuidae	Autographa gamma	Gamma (Le)	Plusiinae	Plusiini		Hab. : Bois clairs, chemins forestiers, lisières. Alim. : Chenille sur orties, trèfle, pois, chou, laitue. Nectar pour l'imago. Actif de jour.	X	Env. 40-45
			Cosmia trapezina	Trapèze (Le)	Noctuinae	Xylenini		Chenille. Hab. : Forêts et bois. Alim. : Chenille sur feuillus. Nectar pour l'imago. Actif de jour.	X	Env. 25-35
				Orthosia miniosa	Orthosie rougeoyante (L')	Noctuinae	Orthosiini		Chenille. Hab. : Lieux boisés et abords. Alim. : Chenille sur feuillus. Nectar pour l'imago.	X
		Crambidae	Thisanotia chrysonuchella	Crambus des adrets	Crambinae	Crambini		Hab. : Friches sèches, coteaux et adrets ensoleillés. Alim. : Chenille sur graminées, surtout <i>Festuca ovina</i> et <i>Poa sp.</i> ? pour l'imago.		Env. 21-25
		Yponomeutidae	Yponomeuta sp.	Yponomeute	Yponomeutinae	Yponomeutini		Chenille. Hab. : Arbustes. Espèce et lante hôte pas identifiées.		
Oiseaux	Columbiformes	Columbidae	Columba palumbus	Pigeon ramier			DO	Hab. : Milieu arboré et espaces dégagés. Alim. : Éléments de nature végétale (jeunes pousses, graines, bourgeons, fruits, ...).		Env. 750-800
	Passeriformes	Fringillidae	Fringilla coelebs	Pinson des arbres			PN	Entendu seulement. Hab. : Typiquement forestier mais espèce capable d'adaptation. Alim. :		Env. 260



Groupe	Ordre	Famille	Genre / espèce	Noms vernaculaires Taxeref	Sous-Famille	Tribu	Statut	Notes	Pol.	Taille (en mm)
								Omnivore. Le régime varie selon les saisons.		
		Sylviidae	Sylvia atricapilla	Fauvette à tête noire			PN	Entendue seulement. Hab. : Milieux assez ouverts et bien pourvus en ligneux, arbres, arbustes et buissons. Alim. : Essentiellement insectivore en période de reproduction et frugivore ensuite.		Env. 230
		Hirundinidae	Ptyonoprogne rupestris	Hirondelle de rochers			PN	Vue. Hab. : Falaises naturelles, a besoin de substrats rocheux. Alim. : Presque exclusivement insectivore.		Env. 150



Photos hors botanique

Araignées

Tisseuses de toiles de capture

Araneus diadematus, Épeire diadème. Juvéniles encore groupées.





Nigma flavescens dans une feuille



Araignées errantes

Hogna radiata (Araignée-loup)





Pardosa lugubris s.l., Pardose endeuillée. Complexe d'espèces (voir *Observations hors botanique* page 35). ♀ avec son sac ovigère.



Pisaura mirabilis, Pisaure admirable (♀ avec son sac ovigère)





Araignée chassant à l'affût
Synema globosum, Thomise Napoléon





Champignons

Polyporus tuberaster, Polypore moucheté





Protostropharia semiglobata, Strophaire hémisphérique



Microscopie x1000, spores et cheilocystides.





Insectes (hors lépidoptères)

Coléoptères

Anthaxia quadripunctata, Coléoptère métallique boréal



Byturus sp. (ochraceus ?)





Cantharis livida, Cantharide livide



Cantharis rustica ; Téléphore de campagne, Cantharide rustique, le Moine





Minuscule charançon à identifier



Agriotes sp., Taupin





Melanotus sp., Taupin



Cetonia aurata ; Cétoine dorée (la), Hanneton des roses





Diptères (mouches)

Aulagomyza cornigera, (mineuse)



Machimus rusticus





Bombylius major, Grand bombyle



Hemipenthes morio, Anthracine morio





Harmandiola tremulae, (Galle sur Tremble)



Platystoma seminativis, Platystome des Semailles





Hémiptères (punaises, ...)

Philaenus spumarius, Philène spumeuse (larve)



Gerris sp., Araignée d'eau (Ne fait pas partie des araignées)





Closterotomus biclavatus, (juvénile)





Halyomorpha halys, Punaise diabolique





Hyménoptères (guêpes, abeilles, fourmis...)

Apis mellifera ; Abeille domestique, Abeille européenne, Abeille mellifère



Bombus pratorum, Bourdon des prés





Amblyteles armatorius



Elinora koehleri (a passé la nuit dans cette fleur)





Vespa crabro ; Frelon d'Europe, Frelon, Guichard





Neuroptera

Libelloides coccajus, Ascalaphe soufré





Orthoptera

Acrididés (grillons)

Gomphocerippus biguttulus s.l. (complexe d'espèces), Criquet mélodieux, Œdipode bimouchetée



Gomphocerippus brunneus s.l. (complexe d'espèces), Criquet duettiste, Sauteriot





Tettigoniidés (Sauterelles)

Leptophyes punctatissima (♂ juvénile) ; Leptophye ponctuée, Sauterelle ponctuée, Barbitiste très ponctué



Pholidoptera griseoaptera (♂ juvénile) ; Decticelle cendrée, Ptérolèpe aptère





Tettigonia viridissima (♂ juvénile) ; Grande Sauterelle verte, Sauterelle verte (des prés),
Tettigonie verte, Sauterelle à coutelas





Lépidoptères

Rhopalocères

Piéridés

Anthocharis cardamines ♂, Aurore (L')



Leptidea sp. (groupe *L. sinapis* avec *L. reali* et *L. juvernica*), Leptidée





Lycénidés

Cyaniris semiargus (♀ en train de pondre sur un trèfle) ; Azuré des Anthyllides (L'), Demi-Argus (Le), Argus violet (L')



♂ de *Lysandra bellargus* ; Azuré bleu-céleste (L'), Bel-Argus (Le)



♀ de *Polyommatus icarus* f. *icarinus* **ou** de *Polyommatus thersites* ; Azuré de la Bugrane (L') **ou** Azuré de L'Esparcette (L')





Nymphalidés

Melitaea cinxia ;Mélitée du Plantain (La), Déesse à ceinturons (La), Damier du Plantain (Le), Damier pointillé (Le), Damier (Le), Mélitée de la Piloselle (La)



Pararge aegeria, Tircis (Le), Argus des Bois (L'), Égérie (L')





Coenonympha pamphilus \; Fadet commun (Le), Procris (Le), Petit Papillon des foins (Le), Pamphile (Le)





Hétérocères

Coleophora lixella s.l. (complexe d'espèces), Coléophore du vulpin (Le)



Thisanotia chrysonuchella, Crambus des adrets (Le)





Euclidia glyphica, Doublure jaune (La)



Euproctis chrysorrhoea, Cul-brun (Le)





Très petite chenille de la famille des Géométridés à identifier



Pseudopanthera macularia, Panthère (La)





Malacosoma neustria ; Livrée des arbres (La), Bombyx à livrée (Le)



Autographa gamma, Gamma (Le)





Cosmia trapezina, Trapèze (Le)



Orthosia miniosa, Orthosie rougeoyante (L')





Yponomeuta sp., Yponomeute (L')





Oiseaux

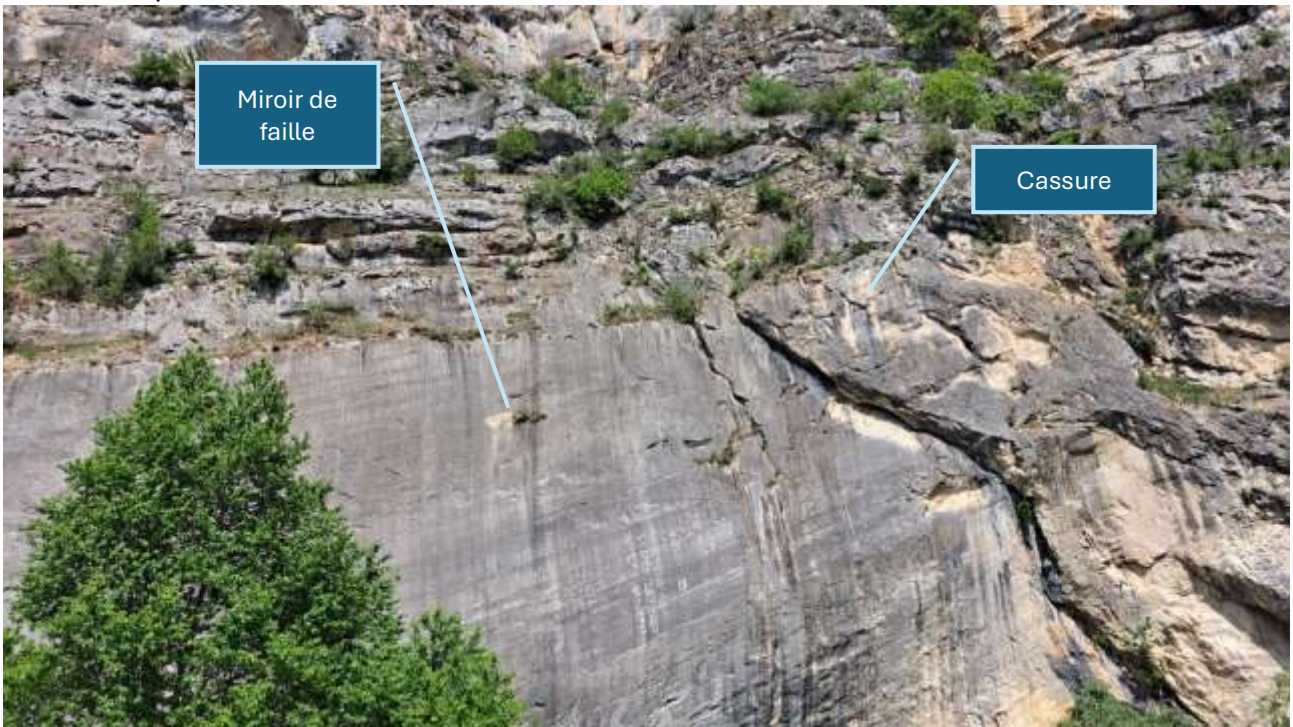
Columba palumbus, Pigeon ramier





Le Miroir de faille de Silingy

Un miroir de faille est créé par une cassure entre deux blocs qui les fait coulisser. À Silingy, le miroir est exceptionnel par sa dimension (2000 m²). Il ne reste que le bloc contenant le miroir.



Stries de friction, sur toute la surface, orientées de haut à droite vers le bas à gauche...



Ancien front de taille de l'ancienne carrière « sauvage »



Vue d'ensemble

La page du site web de Maurice Gidon « [Sillingy, montagne de Mandallaz](#) » explique en détail ce phénomène géologique.



Bibliographie, Sitographie

Une sélection des principaux outils utilisés...

Livres, fascicules, PDF, ...

- Présentation du plan de gestion 2016 2020. Document d'Asters – CEN ²Haute-Savoie ENS de Sillingy "Miroir de Faille de la Mandallaz et sites associés"
https://www.sillingy.fr/upload/elfinder/1_Mon_cadre_de_vie/4_Environnement_et_qualite_de_vie/6_Espaces_Naturels_Sensibles_et_Miroir_de_Faille/Plan_de_gestion_ENS_2016_2020.pdf
- Flora Gallica, Jean-Marc Tison & Bruno de Foucault, Ed. Biotope
- Clé d'identification illustrée des plantes sauvages de nos régions, Jeanne Covillot
- Flora Helvetica - Flore illustrée de Suisse, Auteur Collectif, Ed. Haupt
- Le guide des champignons de France et d'Europe, Guillaume Eyssartier, Pierre Roux, Ed. Belin
- Guide des araignées et des opilions d'Europe, Dicko Jones, Ed. Delachaux et Niestlé

Sites

- [Sillingy, montagne de Mandallaz](http://www.geol-alp.com), page de Maurice Gidon, site <http://www.geol-alp.com>
- <https://identify.plantnet.org/fr/>, identification en ligne pour la botanique.
- <https://www.inaturalist.org/home> (dépôt des observations - hors botanique et mycologie - et utilisation des retours)
- Lépidopères : <https://lepiforum.org/>, <https://www.lepinet.fr/lep/>
- <https://jessica-joachim.com/> (Insectes, araignées, ...)
- <https://www.mycodb.fr> (champignons)
- <https://www.galerie-insecte.org/galerie/fichier.php> géré par <https://www.insecte.org/>

Crédits photographies

Toutes les photographies sont de Alain Benard sauf les photos de *Silene latifolia*, *Lycopsis arvensis*, et la vue d'ensemble du Miroir de faille qui ont été fournies par Charline Blanc.

² CEN : Conservatoire d'Espaces Naturels



Annexes

Légende pour les abréviations de types biologiques

La liste est exhaustive. Nous n'avons, bien sûr, pas tous ces types et sous-types concernant les espèces observées.

Phanérophytes :		
Gigaphanérophytes (64 m)	A	
Mégaphanérophytes (32 m)	A	
Mésophanérophytes (16 m)		a
Microphanérophytes (8 m)	B	
Nanophanérophytes (2 à 4 m)		b
Chaméphytes : C >= 1m > c		
frutescents	Cfru	cfru
Hémicryptophytes : H >= 1m > h, (incl. chaméphytes herbacés-suffrutescents-en coussinets)		
suffrutescents	Hsuf	hsuf
érigés	Heri	heri
stolonifères	Hsto	hsto
cespiteux	Hces	hces
en coussinets	Hcou	hcou
rosettés	Hros	hros
ruboïdes	Hrub	hrub
bisannuels polycarpiques	Hbis-p	hbis-p
bisannuels monocarpiques	Hbis-m	hbis-m
Géophytes : G >= 1m > g		
à rhizome	Grhi	grhi
à tubercule	Gtub	gtub
à bulbe	Gbul	gbul
Thérophytes : T >= 1m > t		
vernaux	Tver	tver
estivaux	Test	test

Code	Sous-type
-aqua	Plantes aquatiques
-lia	Lianes
-épi	Épiphytes
-hpar	Hémiparasites
-par	Parasites
-car	Carnivores
-suc	Succulentes
-m	Monocarpiques
-p	Polycarpiques
-cad	Caducifoliées
-semp	Sempervirentes

Les plantes aquatiques (-aqua), lianes (-lia), épiphytes (-épi), hémiparasites (-hpar), parasites (-par), carnivores (-car), succulentes (-suc), monocarpiques (-m), polycarpiques (-p), caducifoliées (-cad), sempervirentes (-semp), constituent des sous-types transversaux indiqués en les séparant du symbole principal par un tiret (ex : C-suc, t-hpar, h-par, test-hpar, A-lia, C-épi-hpar, test-par, hros-car, A-semp, b-cad). Les deux derniers sous-types sont surtout indiqués pour les phanérophytes. Le caractère mono- ou polycarpique pour les bisannuelles.

Si une plante réalise plusieurs types biologiques, on indique les moins fréquents entre parenthèse : ex. heri(test).



Statuts (protection, indicateurs, ...)

La Liste rouge des espèces menacées en France

Comité français de l'UICN, FCBN, AFB & MNHN

Listes

LRN	Liste Rouge Nationale
LRR	Liste Rouge Régionale

Catégories	Libellé
EX	Éteinte
RE	Éteinte au niveau régional
CR	En danger critique d'extinction
EN	En danger
VU	Vulnérable
NT	Quasi menacée
LC	Préoccupation mineure
DD	Données insuffisantes
NA	Non applicable
NAa	Introduite après 1500
NAb	Présence occasionnelle

Les indications de liste rouge ne figurent que pour les catégories > LC.

Exemple : LRR (NT), Liste Rouge Régionale, NT = Quasi menacée

Protections

PN	Protection nationale
PR	Protection Régionale

Autres statuts

DO : Directive oiseaux

Espèces indicatrices de Znieff

Indiquées par Zdet dans les tableaux de listes d'espèces.



Photographies

Botanique

Chaerophyllum temulum ; Cerfeuil enivrant,
Cerfeuil penché11

Polygonatum odoratum ; Sceau-de-Salomon
odorant11

Anacamptis morio ; Anacamptide bouffon12

Cephalanthera longifolia ; Céphalanthère à feuilles
longues12

Limodorum abortivum ; Limodore avorté13

Neottia ovata ; Néottie ovale, Grande Listère, Listère
à feuilles ovales13

Orchis simia ; Orchis singe13

Artemisia campestris subsp. campestris ; Armoise
champêtre14

Carlina vulgaris ; Carlina commune14

Lycopsis arvensis (Anchusa arvensis); Lycopside
des champs, Buglosse des champs15

Myosotis ramosissima ; Myosotis très rameux15

Alliaria petiolata ; Alliaire16

Arabis hirsuta ; Arabette poilue16

Alyssum alyssoides ; Alysson faux alysson17

Capsella rubella ; Capselle rougeâtre, Bourse-à-
pasteur rougeâtre17

Microthlaspi perfoliatum ; Petit-tabouret perfolié 18

Pseudoturritis turrita ; Fausse tourette tourette,
Arabette Tourette18

Sabulina tenuifolia ; Minuartie à petites feuilles...19

Silene latifolia ; Silène à feuilles larges, Silène à
larges feuilles, Compagnon blanc19

Saponaria ocymoides ; Saponaire faux basilic20

Silene nutans ; Silène penché20

Silene vulgaris ; Silène commun, Silène enflé21

Hippocrepis comosa ; Hippocrévide
chevelue:Hippocrepis comosa ; Hippocrévide
chevelue 22

Hippocrepis emerus ; Hippocrévide faux
baguenaudier 22

Vicia sativa ; Vesce cultivée 23

Vicia sepium ; Vesce des haies 23

Polygala comosa ; Polygale chevelu 24

Galium aparine ; Gaillet gratteron 25

Geranium molle ; Géranium mou 25

Ajuga chamaepitys ; Bugle petit-pin 26

Ajuga genevensis ; Bugle de Genève: 26

Clinopodium nepeta ; Clinopode, Sarriette ou
Calament 27

Teucrium botrys ; Germandrée botryde 27

Ligustrum vulgare ; Troène commun 28

Orobanche caryophyllacea ; Orobanche œillet .. 28

Rhinanthus alectorolophus ; Rhinanthè crête-de-
coq 28

Globularia bisnagarica ; Globulaire ponctuée..... 29

Veronica chamaedrys ; Véronique petit-chêne ... 29

Euphorbia dulcis ; Euphorbe douce 30

Populus nigra ; Peuplier noir 30

Populus tremula ; Peuplier tremble 31

Fumana procumbens ; Fumana couché 31

Anisantha sterilis (=Bromus sterilis) ; Brome stérile
..... 32

Melica uniflora ; Mélisque uniflore 32

Poa bulbosa ; Pâturin bulbeux 33

Aquilegia vulgaris ; Ancolie commune 33

Prunus mahaleb ; Prunier mahaleb, Cerisier de
Sainte-Lucie 34

Photos hors botanique

Araignées

Araneus diadematus, Épeire diadème47

Nigma flavescens48

Hogna radiata, Araignée-loup48

Pardosa lugubris s.l., Pardose endeuillée49

Pisaura mirabilis, Pisaure admirable 49

Synema globosum, Thomise Napoléon 50

Champignons

Polyporus tuberaster, Polypore moucheté51

Protostropharia semiglobata, Strophaire
hémisphérique 52





Insectes hors lépidoptères

<i>Anthaxia quadripunctata</i> , Coléoptère métallique boréal	53
<i>Byturus sp.</i>	53
<i>Cantharis livida</i> , Cantharide livide	54
<i>Cantharis rustica</i> ; Téléphore de campagne, Cantharide rustique.....	54
<i>Agriotes sp.</i> , Taupin.....	55
<i>Melanotus sp.</i> , Taupin	56
<i>Cetonia aurata</i> ; Cétoine dorée (la), Hanneçon des roses.....	56
<i>Aulagromyza cornigera</i> , (mineuse)	57
<i>Machimus rusticus</i>	57
<i>Bombylius major</i> , Grand bombyle.....	58
<i>Hemipenthes morio</i> , Anthracine morio	58
<i>Harmandiola tremulae</i> , (Galle sur Tremble)	59
<i>Platystoma seminationis</i> , Platystome des Semailles	59
<i>Philaenus spumarius</i> , Philène spumeuse (larve) .	60
<i>Gerris sp.</i> , Araignée d'eau	60

<i>Closterotomus biclavatus</i> , (juvénile).....	61
<i>Halyomorpha halys</i> , Punaise diabolique	62
<i>Apis mellifera</i> , Abeille domestique.....	63
<i>Bombus pratorum</i> , Bourdon des prés.....	63
<i>Amblyteles armatorius</i>	64
<i>Elinora koehleri</i>	64
<i>Vespa crabro</i> , Frelon d'Europe	65
<i>Libelloides coccajus</i> , Ascalaphe soufre	66
<i>Gomphocerippus biguttulus s.l.</i> (complexe d'espèces), Criquet mélodieux.....	67
<i>Gomphocerippus brunneus s.l.</i> (complexe d'espèces), Criquet duettiste	67
<i>Leptophyes punctatissima</i> (♂ juvénile), Leptophye ponctuée	68
<i>Pholidoptera griseoptera</i> (♂ juvénile), Decticelle cendrée	68
<i>Tettigonia viridissima</i> (♂ juvénile), Grande Sauterelle verte	69

Lépidoptères

Rhopalocères

<i>Anthocharis cardamines</i> ♂, Aurore (L')	70
<i>Leptidea sp.</i> (groupe <i>L. sinapis</i> avec <i>L. reali</i> et <i>L. juvernica</i>), Leptidée	70
<i>Cyaniris semiargus</i> , Azuré des Anthyllides (L').....	71
<i>Lysandra bellargus</i> ; Azuré bleu-céleste (L'), Bel-Argus (Le).....	71

<i>Polyommatus icarus f. icarinus</i> ou de <i>Polyommatus thersites</i>	71
<i>Melitaea cinxia</i> , Mélitée du Plantain (La)	73
<i>Pararge aegeria</i> , Tircis (Le).....	73
<i>Coenonympha pamphilus</i> ; Fadet commun (Le), Procris (Le).....	74

Hétérocères

<i>Coleophora lixella s.l.</i> (complexe d'espèces), Coléophore du vulpin (Le).....	75
<i>Thisanotia chrysonuchella</i> , Crambus des adrets (Le)	75
<i>Euclidia glyphica</i> , Doublure jaune (La)	76
Chenille d' <i>Euproctis chryorrhoea</i> , Cul-brun (Le)76	
<i>Pseudopanthera macularia</i> , Panthère (La)	77

Chenille de <i>Malacosoma neustria</i> ; Livrée des arbres (La), Bombyx à livrée (Le).....	78
<i>Autographa gamma</i> , Gamma (Le)	78
Chenille de <i>Cosmia trapezina</i> , Trapèze (Le)	79
Chenille d' <i>Orthosia miniosa</i> , Orthosie rougeoyante (L')	79
<i>Yponomeuta sp.</i> , Yponomeute (L')	80

Oiseaux

<i>Columba palumbus</i> , Pigeon ramier	81
---	----

