

Val d'Isère, observations hors botanique

Session botanique du 7 au 10 juillet 2025.

| | |
|--|----|
| Carte des lieux visités..... | 2 |
| Liste des observations hors botanique..... | 3 |
| Photos des espèces observées | 15 |

Araneae, Araignées 15

Opiliones, Opilions 16

Champignons..... 18

Boletales > *Boletaceae*, Bolets 18

Lycoperdales > *Lycoperdaceae* 19

Polyporales > *Polyporaceae*..... 20

Lichens..... 21

Lecanorales..... 21

Pertusariales..... 22

Coleoptera, Coléoptères 23

Chrysomelidae, Chrysomèles 23

Carabidae, Carabes..... 24

Curculionidae, Charançons 24

Diptera, Mouches (Au sens large)..... 26

Bombyliidae, Bombyles 26

Muscidae, Musidés 27

Scathophagidae, Scathophagidés .. 27

Syrphidae, Syrphes..... 28

Tachinidae, Tachinidés 29

Tipulidae, Tipules (Cousins) 30

Hemiptera ; Cigales, Pucerons, Cochenilles
et Punaies (*Heteroptera*) 31

Cercopidae, Cercopes..... 31

Pentatomidae, Pentatomidés 31

Hymenoptera ; Symphytes, Abeilles, Guêpes,
Frelons et Fourmis 33

Apidae, Abeilles (au sens large avec les
bourdons...) 33

Formicidae, Fourmis..... 33

Sphecidae, Spécidés (Famille des
Apocrites) 34

Orthoptera ; Sauterelles et Grillons, Criquets
..... 35

Acrididae, Criquets 35

Lepidoptera ; Lépidoptères, partie
Rhopalocères 38

Hesperiidae, Hespéries..... 38

Pieridae, Piérides..... 39

Lycaenidae, Lycénidés 41

Nymphalidae, Nymphalidés 44

Lepidoptera ; Lépidoptères, partie
Hétérocères..... 55

Bombycoidea > *Sphingidae*, Sphinx. 55

Geometroidea > *Geometridae*, Géomètres
..... 56

Noctuoidea > *Erebidae*, Érébidés 59

Noctuoidea > *Noctuidae*, Noctuelles 60

Pterophoroidea > *Pterophoridae*,
Ptérophores 61

Pyraloidea > *Crambidae* 62

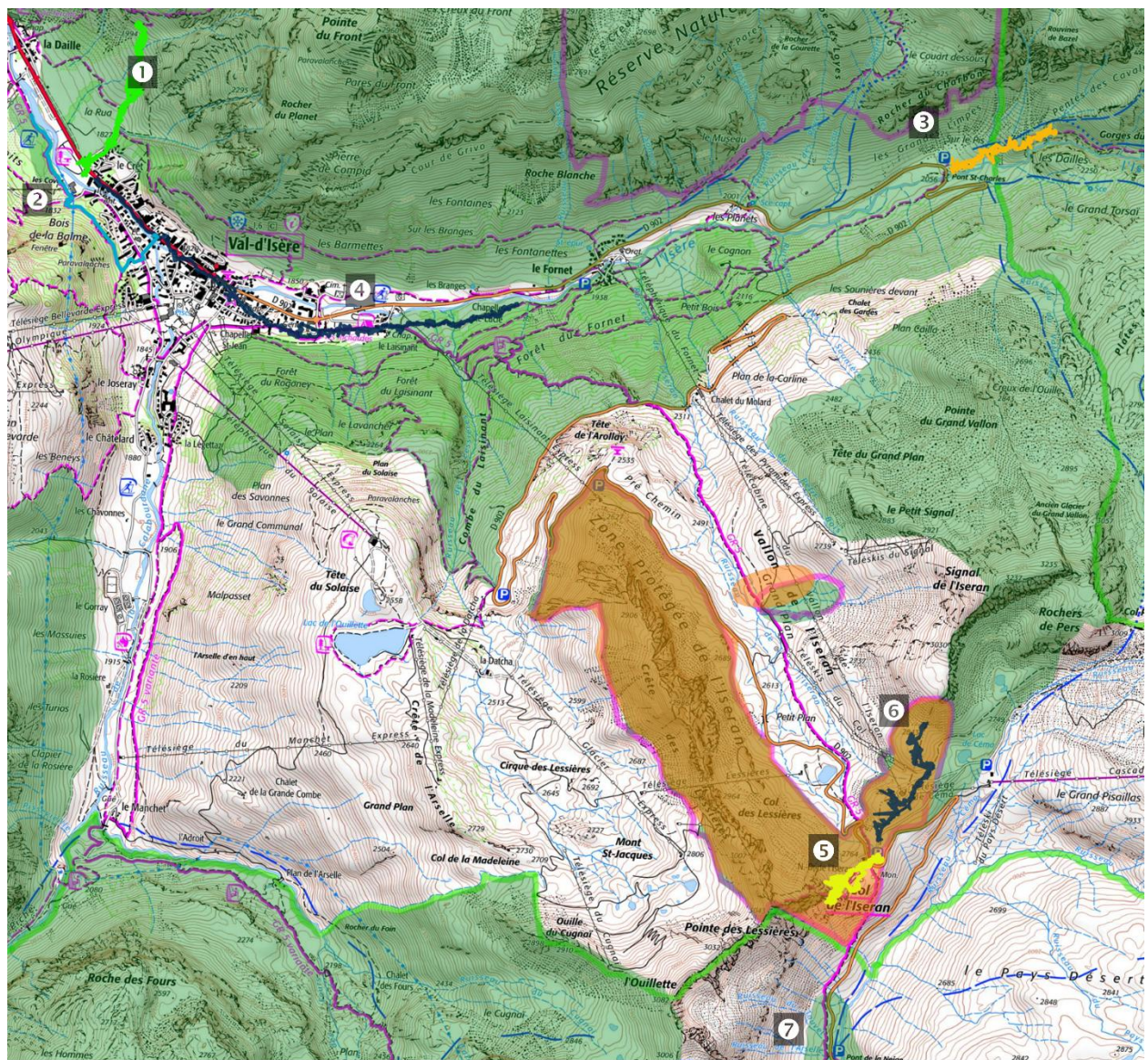
Tortricoidea > *Tortricidae*, les Tordeuses
..... 65

Zygaenoidea > *Zygaenidae*, Zygènes 65

Chenille inconnue 66



Carte des lieux visités



| | Jour et couleur trace GPS | Lieux |
|---|---|--|
| ① | 1 ^{er} jour pm (vert fluo) | Centre > La Bua > Vers La Bouclia |
| ② | 2 ^{ème} jour am (bleu) | Centre > Marais de la Daille |
| ③ | 2 ^{ème} jour pm (orange) | Pont Saint-Charles (Rte du Col de l'Iseran) |
| ④ | 3 ^{ème} jour am (bleu foncé) | Centre > Chapelle Sainte-Lucie |
| ⑤ | 3 ^{ème} jour am (jaune) | Col de l'Iseran (côté Notre-Dame de l'Iseran), Bonneval-sur-Arc |
| ⑥ | 4 ^{ème} jour am et début pm (bleu foncé) | Col de l'Iseran (côté Télésiège de Céma) |
| ⑦ | 4 ^{ème} jour pm arrêt station fin séjour | Descente début du col côté Bonneval-sur-Arc vers Ruisseau du Touvet. (Pas de trace, juste point 7) |

am pour matin et
pm pour après-midi



Liste des observations hors botanique

Pour les lieux : derrière le jour, a pour matin et p pour après-midi.

| Groupe | Ordre | Famille | Sous-Famille | Tribu | Genre / espèce | Noms vernaculaires | Notes | Lieux |
|-------------------------------|--------------|---------------|--------------|-------|--|--|---|-------|
| Araignées, Acariens, Opilions | Araneae | Araneidae | | | Aculepeira ceropegia | Épeire des bois, Épeire feuille de chêne | Toile orbiculaire entre les herbes. Hab. : Prairies et les buissons bas (en particulier les genêts) en lisière de forêts. | J1 |
| | | Lycosidae | | | Pardosa | Lycose | Chasse à l'affût. | J3 p |
| | Opiliones | Phalangidae | | | Mitopus glacialis | | Hab. : En altitude, aux abords des rochers et des éboulis bien exposés. | J4 p |
| | | | | | Mitopus morio | Faucheur Morio | Ra. : Insectes, fluides végétaux, champignons, charognes, excréments d'oiseaux. Hab. : Bruyère, landes, forêt, prairie, jardin. | J2 a |
| Champignons | Boletales | Boletaceae | | | Suillellus luridus (=Boletus luridus, Boletus rubeolarius) | Bolet blafard | Hab. : Sous feuillus et conifères (plutôt sous feuillus et en milieu calcaire). Description : Toxique cru ou mal cuit, avec modération et sans alcool ! Chair bleuissant à la coupe. Présente une ligne de bataille rouge entre la chair du chapeau et les tubes. Pied avec un réseau rougeâtre, à mailles complexes. | J2 p |
| | Lycoperdales | Lycoperdaceae | | | Calvatia utriformis | Calvatie en outre, Vesse de loup ciselée | Hab. : Dans les prés et les pâturages. | J4 |



| Groupe | Ordre | Famille | Sous-Famille | Tribu | Genre / espèce | Noms vernaculaires | Notes | Lieux | |
|------------------------------|---------------|----------------|---------------|-------------|--|---------------------|--|---------|---------|
| | | | | | | | Description : Masse globuleuse à sommet aplati portée par un pied court et épais, blanche, ciselée en écailles polygonales, chair blanche, jaunâtre puis brun olivacé. | | |
| | Polyporales | Polyporaceae | | | Polyporus squamosus | Polypore écailleux | Hab. : Sur souches de feuillus. Description : De grande taille, coriace, couvert d'écailles brunes sur fond blanchâtre à ochracé, pores amples, crème, pied brun, court. | J1 | |
| Lichens | Lecanorales | Cladoniaceae | | | Stereocaulon vesuvianum var. nodulosum | | Hab. : Saxicole, sur roches non calcaires | J4 a | |
| | | Parmeliaceae | | | Nephromopsis nivalis | | Hab. : Terricole, ou détriticoles. Pelouses alpines, rases, bien exposées à tous les temps y compris le vent et la neige, bien éclairées et bien ensoleillées. Étages montagnard supérieur (rare), subalpin et alpin. | J3 p | |
| | Pertusariales | Imadophilaceae | | | Thamnia vermicularis | | Hab. : Sur sol, surtout acidophile, entre les mousses et les herbes dans toutes les régions de haute montagne et froides du globe. | J3 p | |
| Insectes (Hors Lépidoptères) | Coléoptères | Carabidae | Cicindelinae | Cicindelini | Cicindela gallica | Cicindèle des Alpes | Hab. : Pentes, talus et éboulis ensoleillés, de l'étage montagnard à l'alpin. | J1 | J4 a |
| | | Chrysomelidae | Chrysomelinae | Doryphorini | Oreina sp. | | | J3 a | |



| Groupe | Ordre | Famille | Sous-Famille | Tribu | Genre / espèce | Noms vernaculaires | Notes | Lieux | |
|--------|---------|----------------|----------------|--------------|--|------------------------------------|---|---------|---------|
| | | Curculionidae | Entiminae | Phyllobiini | Phyllobius sp. | | | J3 a | |
| | | | Lixinae | Lixini | Larinus sp. | | | J2 p | |
| | Diptera | Bombyliidae | | | Hemipenthes maura | Anthrachine morio | Ra. : Adultes de nectar et de pollen, larves parasites d'autres larves et chenilles. Hab. : Endroits secs et ensoleillés. | J1 | |
| | | Muscidae | | | Mesembrina meridiana | Mésembrine de midi | Ra. : Larves coprophages ; Adultes nectar. Hab. : Lisière des bois, broussailles, le long des pâturages des vaches, sur les fleurs, les troncs exposés au soleil, les palissades, les excréments. | J3 a | |
| | | Scathophagidae | Scathophaginae | | Scathophaga sp. | | | J3 a | |
| | | Syrphidae | Syrphinae | Syrphini | Episyrphus balteatus | Syrphe ceinturé | Ra. : Adultes pollen, de nectar et de miellat ; larves pucerons et larves de Tenthredinidae. Hab. : Divers. | J1 | |
| | | Syrphidae | Syrphinae | Syrphini | Scaeva pyrastris | Syrphe du poirier, Syrphe pyrastre | Ra. : Larves pucerons ; Adultes nectar. Hab. : Divers dépendant de la présence de pucerons. | J1 | J3 a |
| | | Syrphidae | Syrphinae | Syrphini | Eupeodes sp. | | | J4 p | |
| | | Tachinidae | Exoristinae | Eryciini | Phryxe magnicornis =(Tachina magnicornis) | Échinomie à pieds roux | Ra. : Larves sont endoparasites de chenilles de noctuelles ; Imago nectar et pollen. | J1 | |
| | | | Tachininae | Macquartiini | Macquartia sp. | | | J1 | |
| | | Tipulidae | | | Tipula lunata | Tipule à ailes cendrées avec | Ra. : Larves racines. Adulte à vie très brève. | J3 a | |



| Groupe | Ordre | Famille | Sous-Famille | Tribu | Genre / espèce | Noms vernaculaires | Notes | Lieux | |
|--------|-------------|--------------|---------------|--------------|------------------------|--|---|---------|--|
| | | | | | | une tache blanche cendrée | | | |
| | Hemiptera | Cercopidae | Cercopinae | Cercopini | Cercopis sanguinolenta | Cercope sanguin | Ra. : Insecte piqueur/suceur de sève. Hab. : Très divers. Hab. : Régions boisées, les herbes et les plantes sauvages des talus bien exposés. | J1 | |
| | | Pentatomidae | Pentatominae | Carpocorini | Dolycoris baccarum | Punaise brune à antennes & bords panachés | Ra. : Insecte piqueur/suceur de fruits et graines de plantes. Hab. : Très divers. | J1 | |
| | | | | Pentatomini | Pentatoma rufipes | Punaise à pattes rousses, Punaise des bois | Ra. : Insecte piqueur/suceur de fruits fleurs et bourgeons d'arbres et arbuste. Hab. : Arbres et arbustes dans les régions boisées humides et fraîches. | J3 a | |
| | | | | Strachiini | Eurydema rotundicollis | Eurydème Alpine | Ra. : Insecte piqueur/suceur de brassicacées. Hab. : Montagne à partir 1900 m. | J4 p | |
| | Hymenoptera | Apidae | Apinae | Bombini | Bombus mesomelas | Bourdon élégant | Hab. : Versants ensoleillés des montagnes (montagnard à alpin). Ra. : Pollen et nectar. | J2 p | |
| | | Formicidae | Myrmicinae | Myrmicini | Manica rubida | | Hab. : Plutôt les sols sableux des zones inondables. Ra. : Insectes et miellats. | J1 | |
| | | Sphecidae | Ammophilinae | | Podalonia sp. | | | J1 | |
| | Orthoptera | Acrididae | Gomphocerinae | Gomphocerini | Gomphocerus sibiricus | Gomphocère des alpages, Criquet de Sibérie | Ra. : Graminées à feuilles fines. Hab. : Pelouses et pâturages alpins, landes et boisements clairs, étage montagnard à alpin. | J4 p | |



| Groupe | Ordre | Famille | Sous-Famille | Tribu | Genre / espèce | Noms vernaculaires | Notes | Lieux | |
|----------------------------|-------------|-------------|---------------|--------------|-----------------------|---|---|-------|---|
| Lépidoptères, Rhopalocères | Lepidoptera | | Melanoplineae | Melanoplini | Melanoplus frigidus | Miramelle des frimas | Ra. : Graminées à feuilles larges. Hab. : Pelouses alpines, éboulis et pâturages alpins, landes à Rhododendrons et boisements clairs, étage montagnard à alpin. | J4 | a |
| | | | | Podismini | Podisma sp. | | | J1 | |
| | | Hesperiidae | | Pyrgini | Pyrgus carlinae | Hespérie de la Parcinère (L'), Hespérie de la Carline (L'), Carlin (Le) | ZNIEFF. Ra. : Chenille sur Benoîte des montagnes, Potentilles. Hab. : Prairies pelouses fleuries >=700 et <=2500. | J3 | a |
| | | | | Hesperiini | Thymelicus lineola | Hespérie du Dactyle (L'), Ligné (Le), Hespérie orangée (L') | Ra. : Chenille sur Graminées. Hab. : Prairies clairières herbeuses <=2300. | J3 | a |
| | | | | | Thymelicus sylvestris | Hespérie de la Houque (L') | Ra. : Chenille sur Graminées. Hab. : Prairies clairières herbeuses <=2200. | J1 | |
| | | Pieridae | | Anthocharini | Euchloe simplonia | Piérade du Simplon (La), Piérade de la Roquette (La) | Ra. : Chenille sur Brassicacées (Crucifères). Hab. : Pelouses, prairies, lits de torrents >=600 et <=2600. | J2 | a |
| | | | | Pierini | Pieris bryoniae | Piérade de l'Arabette (La), Piérade de la Bryone (La) | ZNIEFF. Ra. : Chenille sur Brassicacées (Crucifères). Hab. : Lisières, clairières, prairies humides >=700 et <=2700. | J3 | a |
| | | | | | Pontia callidice | Piérade du Vêlar (La), Veiné-de-vert (Le), Piérade callidice (La) | ZNIEFF. Ra. : Chenille sur petites Brassicacées (Crucifères). Hab. : Éboulis, pelouses rocheuses >=1500 et <=3400. | J4 | p |



| Groupe | Ordre | Famille | Sous-Famille | Tribu | Genre / espèce | Noms vernaculaires | Notes | Lieux | |
|--------|-------|-------------|--------------|---------------|---------------------------|--|--|-------|------|
| | | Lycaenidae | | Polyommattini | Aricia artaxerxes | Argus de l'Hélianthème (L'), Argus marron (L') | Ra. : Chenille sur Hélianthèmes. Hab. : Pelouses, prairies >=400 et <=2500. | J1 | |
| | | | | | Cyaniris semiargus | Azuré des Anthyllides (L'), Demi-Argus (Le) | Ra. : Chenille sur Trèfles. Hab. : Prairies et champs de trèfles <=2500. | J1 | J4 p |
| | | | | | Lysandra coridon | Argus bleu-nacré (L') | Ra. : Chenille sur Trèfles Hab. : Prairies et champs de trèfles <=2500. | J1 | |
| | | | | | Plebejus idas OU P. argus | Azuré du Genêt (L') OU Azuré de l'Ajonc (L') | Ra. : Chenille surtout sur Fabacées. Hab. : Landes, prairies, pelouses <=2400. | J1 | J3 a |
| | | Nymphalidae | | Argynnini | Boloria pales ou B. napae | Nacré subalpin (Le) OU Nacré des Renouées (Le) | Ra. : Chenille sur <i>Viola sp.</i> Hab. : Pelouses de l'étage montagnard à alpin. | J4 a | J4 p |
| | | | | | Boloria titania | Nacré porphyrin (Le), Alezan (L'), Jason (Le), Grande Violette (La) | Ra. : Chenille sur <i>Bistorta officinalis</i> (Renouée bistorte). Hab. : Lisières et clairières, landes, prairies humides >=800 et <=2300. | J1 | J3 a |
| | | | | | Brenthis ino | Nacré de la Sanguisorbe (Le), Nacré des marais (Le), Nacré de la Reine-des-prés (Le) | ZNIEFF. Chenille sur <i>Filipendula ulmaria</i> (Reine des prés), plus rarement <i>Comarum palustre</i> (Comaret). Hab. : Prairies humides, tourbières, clairières et lisières localement sur pelouses sèches <=2200. | J3 a | |
| | | | | | Fabriciana niobe | Chiffre (Le) | Ra. : Chenille sur <i>Viola sp.</i> Hab. : Prairies, pelouse, landes, lisières et clairières fleuries <=2500. | J1 | |



| Groupe | Ordre | Famille | Sous-Famille | Tribu | Genre / espèce | Noms vernaculaires | Notes | Lieux | |
|--------|-------|---------|--------------|------------|----------------------|--|--|---------|--|
| | | | | | Speyeria aglaja | Grand Nacré (Le), Aglaé (L'), Moyen-Nacré (Le) | Ra. : Chenille sur <i>Viola sp.</i> Hab. : Prairies, pelouse, landes, lisières et clairières <=2500. | J1 | |
| | | | | Melitaeini | Euphydryas aurinia | Damier de la Succise (Le), Artémis (L') | LRR (NT), PN et ZNIEFF. Chenille sur Scabieuses, Gentianes et Chèvrefeuilles. Hab. : Pelouse sèches, prairies, tourbières, clairières <=2600. | J4 a | |
| | | | | | Euphydryas cynthia | Damier de l'alchémille (Le), Mélitée alpestre (La) | LRR (NT) et ZNIEFF. Chenille sur <i>Plantago sp.</i> (plantains) et Véronique d'allioni. Hab. : Pelouse et prairies >=1500 et <=2100. | J4 a | |
| | | | | | Melitaea diamina | Mélitée noirâtre (La), Damier noir (Le) | Ra. : Chenille sur Valérianes ; Prairies humides, tourbières, lisières et clairières, pentes rocheuses <=2250. | J1 | |
| | | | | Nymphalini | Aglais urticae | Petite Tortue (La), Vanesse de l'Ortie (La), Petit-Renard (Le) | Ra. : Chenille sur Valérianes. Hab. : Prairies humides, tourbières, lisières et clairières, pentes rocheuses <=2250. | J3 a | |
| | | | | | Vanessa atalanta | Vulcain (Le), Amiral (L') | Ra. : Chenille sur Orties. Hab. : Lisières, clairières, prairies, vergers, parcs, jardins <=2600. | J3 a | |
| | | | | Satyrini | Coenonympha gardetta | Satyrion (Le), Philéa (Le) | ZNIEFF. Ra. : Chenille sur Graminées. Hab. : Prairies, pelouses >=1200 et <=2400. | J1 | |
| | | | | | Erebia albertanus | Moiré lancéolé (Le), Satyre Céto (Le) | ZNIEFF. Ra. : Chenille sur Graminées. Hab. : Prairies, clairières >=800 et <=2200. | J1 | |



| Groupe | Ordre | Famille | Sous-Famille | Tribu | Genre / espèce | Noms vernaculaires | Notes | Lieux | |
|------------------------------|-------|---|--------------|---------------|--------------------------|--|--|-------|---|
| Lépidoptères, Hétérocères | | | | | Erebia euryale | Moiré frange-pie (Le), Moiré frangé (Le) | ZNIEFF. Ra. : Chenille sur Graminées. Hab. : Clairières et lisières, bois clairs, landes d'altitude ≥ 800 et ≤ 2500 . | J3 | a |
| | | | | | Erebia gorge | Moiré chamoisé (Le), Satyre Gorgé (Le) | Ra. : Chenille sur Graminées. Hab. : Pierriers ≥ 1600 et ≤ 3100 . | J4 | p |
| | | | | | Erebia pandrose | Moiré cendré (Le), Grand Nègre bernois (Le) | Ra. : Chenille sur Graminées. Hab. : Pelouses et pentes rocheuses > 1600 et ≤ 2800 . | J4 | a |
| | | Sphingidae (Super famille Bombycoidea) | | Macroglossini | Macroglossum stellatarum | Moro-Sphinx (Le), Sphinx du Caille-Lait (Le) | Ra. : Chenille principalement sur Gaillets (<i>Galium</i>), mais aussi Rubiaceae, Valerianaceae ou Caryophyllaceae. Hab. : Migrateur. Prés, buissons, jardins. | J4 | p |
| | | Geometridae (Super famille Geometroidea) | | Gnophini | Charissa sp. | | | J2 | c |
| | | | | Macariini | Chiasmia clathrata | Réseau (Le), Géomètre à barreaux (La) | Ra. : Chenille sur Fabacées (légumineuses). Hab. : Friches, les prairies, les dunes. | J1 | |
| | | | | Perizomini | Perizoma albulata | Périzome du Rhinanth (La) | Ra. : Chenille consommant fleurs et capsules du Petit rhinanth (<i>Rhinanthus minor</i>). Hab. : Lieux herbus, lisières, talus, prairies, de la plaine à l'étage subalpin. | J1 | |
| | | | | Scopulini | Scopula immorata | Acidalie hardie (L') | Ra. : Chenille consommant le feuillage fané de diverses plantes basses. Hab. : Prairies sèches, adrets plutôt humides, lisières. | J1 | |



| Groupe | Ordre | Famille | Sous-Famille | Tribu | Genre / espèce | Noms vernaculaires | Notes | Lieux | |
|--------|-------|--------------------------------------|--------------|--------------|-----------------------|---|---|-------|------|
| | | | | | Scopula incanata | Acidalie grisonnante (L') | Ra. : Chenille sur diverses plantes basses, dont l'origan, le serpolet, la campanule et les œillets. Hab. : Escarpements rocheux, broussailles, dunes, jusqu'à plus de 2000m. | J1 | |
| | | | | Xanthorhoini | Xanthorhoe montanata | Mélanthie montagnarde (La) | Ra. : Chenille sur diverses plantes basses, plantain, oseille, primevère... Hab. : Prairies, lisières, haies, de la plaine à l'étage subalpin. | J1 | |
| | | Erebidae (Super famille Noctuoidea) | | Arctiini | Arctia plantaginis | Ecaille du Plantain (L') | Ra. : Chenille sur diverses plantes basses (<i>Plantago</i> , <i>Hieracium</i> , ...). Hab. : Bois clairs, les friches, les prairies plutôt humides. | J1 | |
| | | | | Euclidiini | Euclidia glyphica | Doublure jaune (La) | Ra. : Chenille essentiellement sur fabacées (lotiers, trèfles, luzernes...). Hab. : Prairies sèches à mésophiles, les clairières. | J1 | |
| | | | | Lithosiini | Setina aurita | Ecaille alpine (L'), Endrosie crépitante (L') | Ra. : Chenille sur Lichens saxicoles. Hab. : Pierriers et prairies rocailleuses jusqu'à 3000m. | J4 a | J4 p |
| | | Noctuidae (Super famille Noctuoidea) | | Eriopygini | Eriopygodes imbecilla | Mythimne imbécile (La) | Ra. : Chenille principalement sur Myrtille (<i>Vaccinium myrtillus</i>), de Gaillet de bruyère (<i>Galium saxatile</i>), <i>Knautia</i> et <i>Lamium</i> . Hab. : Prairies humides, fraîches. | J1 | |
| | | | | Leucaniini | Leucania comma | Comma blanc (Le) | Ra. : Chenille sur Poacées (Graminées). Hab. : Prairies | J1 | |



| Groupe | Ordre | Famille | Sous-Famille | Tribu | Genre / espèce | Noms vernaculaires | Notes | Lieux | |
|--------|-------|---|--------------|---------------|-----------------------|---------------------------|---|-------|------|
| | | | | | | | humides, fraîches, lisières de forêt, pâturages. | | |
| | | Pterophoridae (Super famille Pterophoroidea) | | Platyptiliini | Stenoptilia sp. | Ptérophore | | J1 | |
| | | Crambidae (Super famille des Pyraloidea) | | Crambini | Catoptria conchella | Crambus coquille | Ra. : Chenille sur Mousses des rochers et des troncs. Hab. : Lisières et prairies accidentées de l'étage subalpin. | J1 | |
| | | | | Odontiini | Metaxmeste phrygialis | Hercyne rupicole | Ra. : Chenille sur divers plantes basses. Hab. : Pelouses alpines. | J3 p | J4 a |
| | | | | Pyraustini | Pyrausta aerealis | Pyrauste olivacée commune | Ra. : Chenille sur divers plantes basses surtout Serpolet et <i>Teucrium montanum</i> (Germandrée des montagnes). Hab. : Prairies et pelouses bien exposées jusqu'à 2700 m. | J1 | |
| | | | | | Pyrausta despicata | Pyrauste du plantain | Ra. : Chenille sur <i>Plantago</i> (Plantains), <i>Salvia</i> (Sauges) et <i>Antennaria</i> (Pieds de chat). Hab. : Prairies, pelouses alpines, côteaux herbus. | J4 a | |
| | | | | Udeini | Udea lutealis | Botys alpestre | Ra. : Chenille sur de nombreuses plantes basses. Hab. : Prairies, pelouses alpines, dans l'étage subalpin. | J1 | |
| | | | | | Udea rhododendronalis | Botys du rhododendron | Ra. : Chenille sur Matricaires et autres astéracées. Hab. : Prairies subalpines et proche des ravines. | | |



| Groupe | Ordre | Famille | Sous-Famille | Tribu | Genre / espèce | Noms vernaculaires | Notes | Lieux | |
|--------|-------|---|--------------|-----------|------------------------|---|--|---------|---------|
| | | Tortricidae (Super famille Tortricoidea) | | Eucosmini | Zeiraphera griseana | Tordeuse du Mélèze (La) | Ra. : Chenille dans les aiguilles de Mélèze. Périodiquement grande pullulation occasionnant un jaunissement spectaculaire des Mélèzes. Hab. : Là où il y a des Mélèzes. | J3 a | |
| | | Zygaenidae (Super famille Zygaenoidea) | | | Zygaena exulans | Zygène des sommets (La), Zygène des alpages (La) | Ra. : Chenille sur Éricacées. Hab. : Montagne entre 1800 et 3000 m. | J4 a | J4 p |
| | | | | | | | Observation de nombreuses chenilles pendues à un fil sur <i>Sorbus aucuparia</i> (Sorbier des oiseleurs). | J3 a | |



(Cliquez pour voir la *Carte des lieux visités*)

| Lieux | |
|---------------------------------------|--|
| 1er jour pm (vert fluo) | Centre > La Bua > Vers La Bouclia |
| 2ème jour am (bleu) | Centre > Marais de la Daille |
| 2ème jour pm (orange) | Pont Saint-Charles (Rte du Col de l'Iseran) |
| 3ème jour am (bleu foncé) | Centre > Chapelle Sainte-Lucie |
| 3ème jour am (jaune) | Col de l'Iseran (côté Notre-Dame de l'Iseran), Bonneval-sur-Arc |
| 4ème jour am et début pm (bleu foncé) | Col de l'Iseran (côté Télésiège de Céma) |
| 4ème jour arrêt station fin séjour | Descente début du col côté Bonneval-sur-Arc vers Ruisseau du Touvet. (Pas de trace, juste point 7) |

Abréviations utilisées

| | |
|-------------|--------------|
| Hab. | Habitat |
| Ra. | Régime alim. |
| Pl. | Plante hôte |

Statuts

| | |
|-----------|-------------------------------------|
| LRN (niv) | Liste Rouge Nationale (niveau UICN) |
| LRR (niv) | Liste Rouge Régionale (niveau UICN) |
| PN | Protection nationale |
| ZNIEFF | Espèce indicatrice de ZNIEFF |

Niveau du statut UICN

| | |
|---------------------------------|----|
| Disparue au niveau régional | RE |
| En danger | EN |
| En danger critique d'extinction | CR |
| Quasi menacée | NT |
| Vulnérable | VU |



Photos d'Alain Benard ou
bien auteur·e précisé·e

Photos des espèces observées

Araneae, Araignées





Opiliones, Opilions

Corps d'un seul tenant (pas de distinction entre tête, céphalothorax et abdomen).





Mitopus morio,
Faucheur Morio (Le)



Champignons

Boletales > *Boletaceae*, Bolets



Suillellus luridus, Bolet
blafard



Suillellus luridus, Bolet
blafard



Lycoperdales > Lycoperdaceae



Calvatia utriformis ; Calvatie
en outre, Vesse de loup ;
©Photo Didier Hamerel

Col de l'Iseran, 2800 m
d'altitude, tout près de la
neige...



Polyporales > Polyporaceae



Polyporus squamosus,
Polypore écailléux, ©Photo
Didier Hamerel



Lichens

Lecanorales

Cladoniaceae, Cladonicées

Stereocaulon vesuvianum
var. *nodulosum*



Parmeliaceae, Parméliacées

Nephromopsis nivalis





Pertusariales

Icmadophilaceae, Icmadophilacés

Thamnotia vermicularis





Coleoptera, Coléoptères

Chrysomelidae, Chrysomèles

Oreina sp.



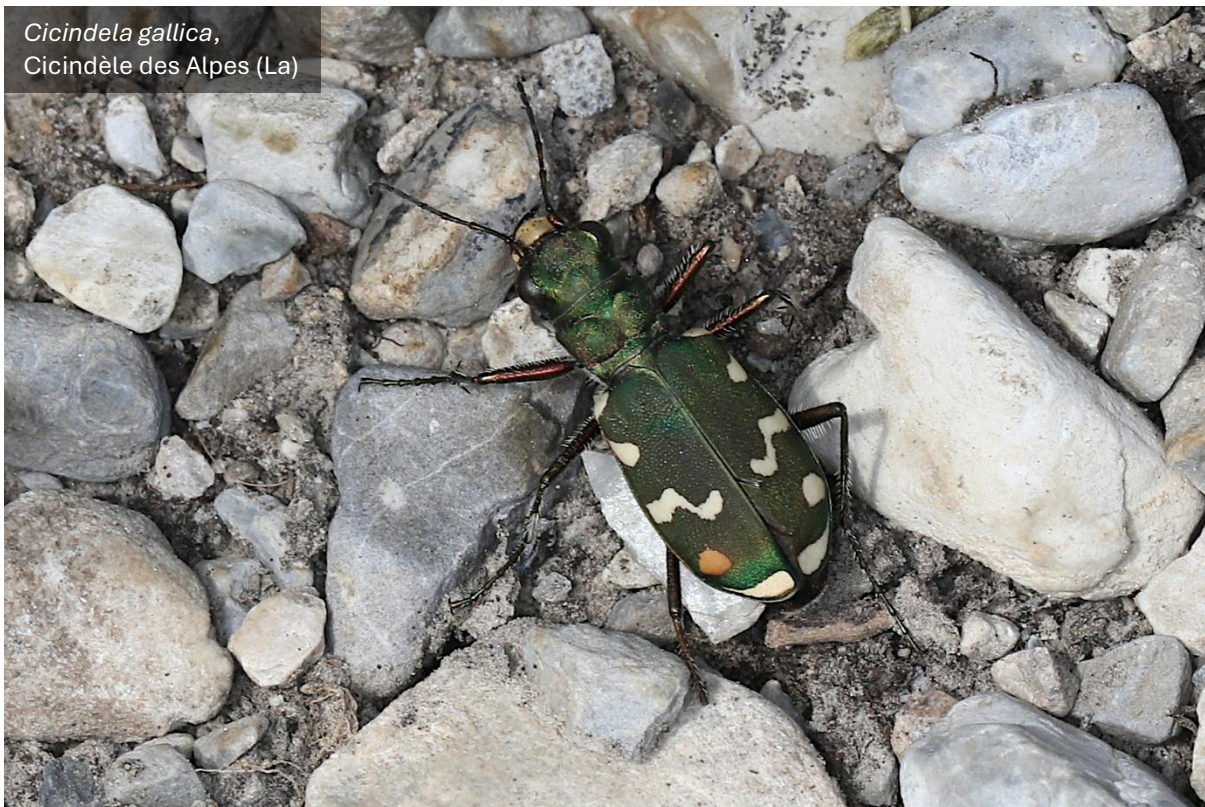
Oreina sp.





Carabidae, Carabes

Cicindela gallica,
Cicindèle des Alpes (La)



Curculionidae, Charançons

Larinus sp.





Phyllobius sp.

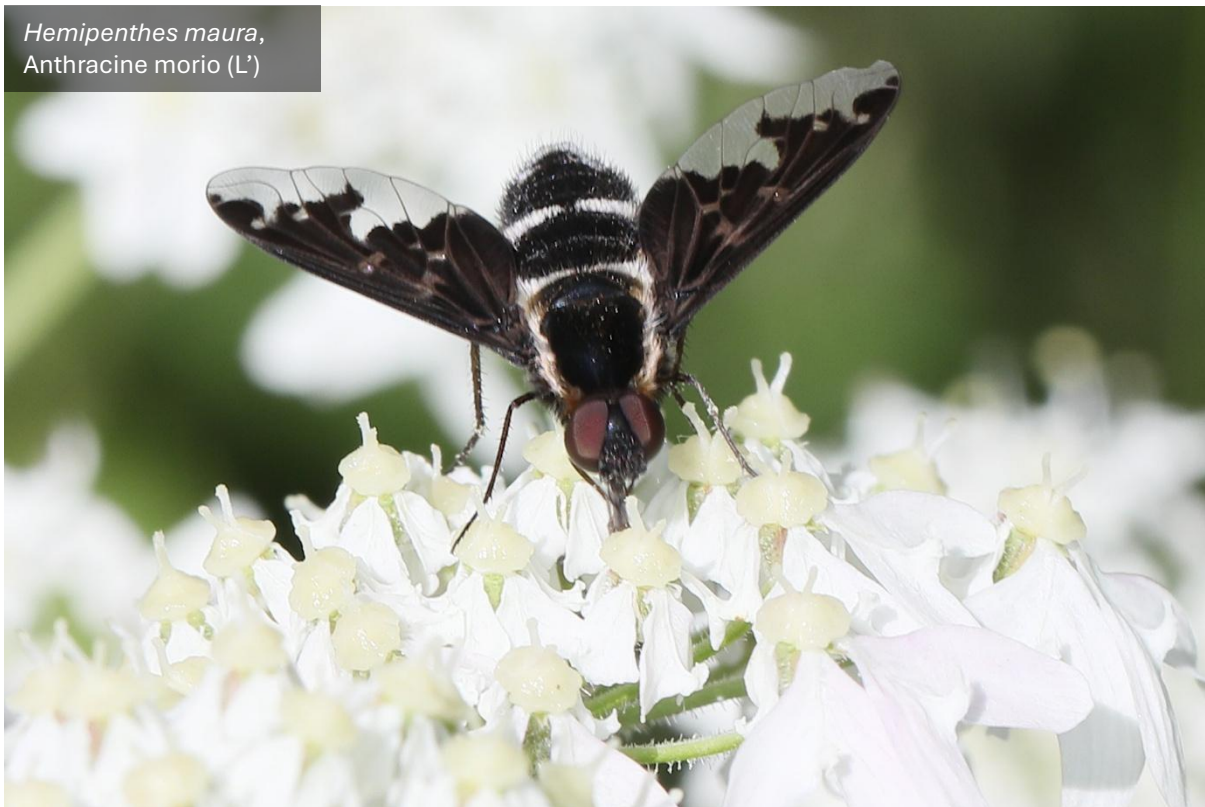




Diptera, Mouches (Au sens large)

Bombyliidae, Bombyles

Hemipenthes maura,
Anthracine morio (L')



Hemipenthes maura,
Anthracine morio (L')





Muscidae, Musidés

Mesembrina meridiana,
Mésembrine de midimaura



Scathophagidae, Scathophagidés

Adultes et larves saprophages, coprophages, zoophages ou phytophages.

Scathophaga sp.





Syrphidae, Syrphes

Les syrphes sont des pollinisateurs très importants.





Eupeodes sp.



Tachinidae, Tachinidés

Phryxe magnicornis
=(*Tachina magnicornis*),
Échinomie à pieds roux





Macquartia sp.



Tipulidae, Tipules (Cousins)

Tipula lunata, Tipule à ailes cendrées avec une tache blanche cendrée





Hemiptera ; Cigales, Pucerons, Cochenilles et Punaises (*Heteroptera*)

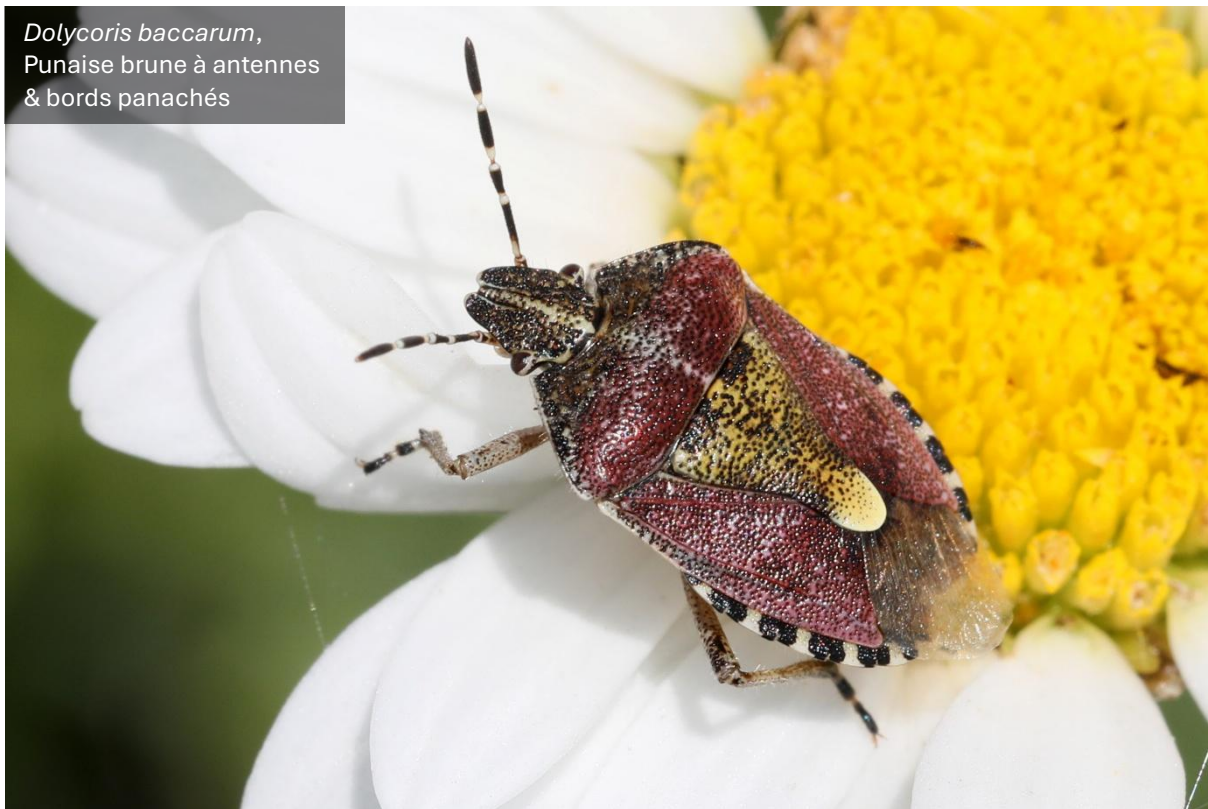
Cercopidae, Cercopes

Cercopis sanguinolenta,
Cercepe sanguin



Pentatomidae, *Pentatomidés*

Dolycoris baccarum,
Punaïse brune à antennes
& bords panachés





Eurydema rotundicollis,
Eurydème alpine





Hymenoptera ; Symphytes, Abeilles, Guêpes, Frelons et Fourmis

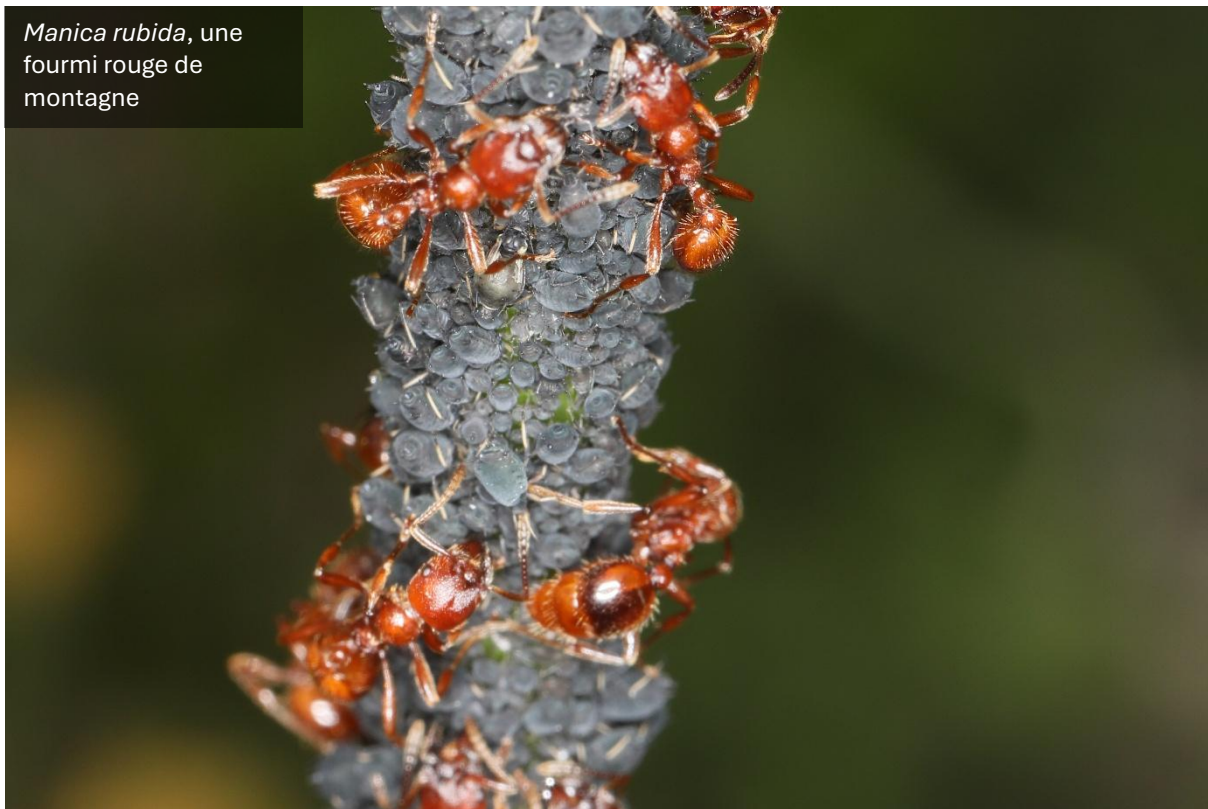
Apidae, Abeilles (au sens large avec les bourdons...)

Eurydema rotundicollis,
Eurydème alpine



Formicidae, Fourmis

Manica rubida, une
fourmi rouge de
montagne





Sphecidae, Spécidés (Famille des Apocrites)

Podalonia sp.





Orthoptera ; Sauterelles et Grillons, Criquets

Acrididae, Criquets

Gomphocerus sibiricus, Gomphocère
des alpages, Criquet de Sibérie



Gomphocerus sibiricus, Gomphocère
des alpages, Criquet de Sibérie





Melanoplus frigidus,
Miramelle des frimas



Podisma sp.





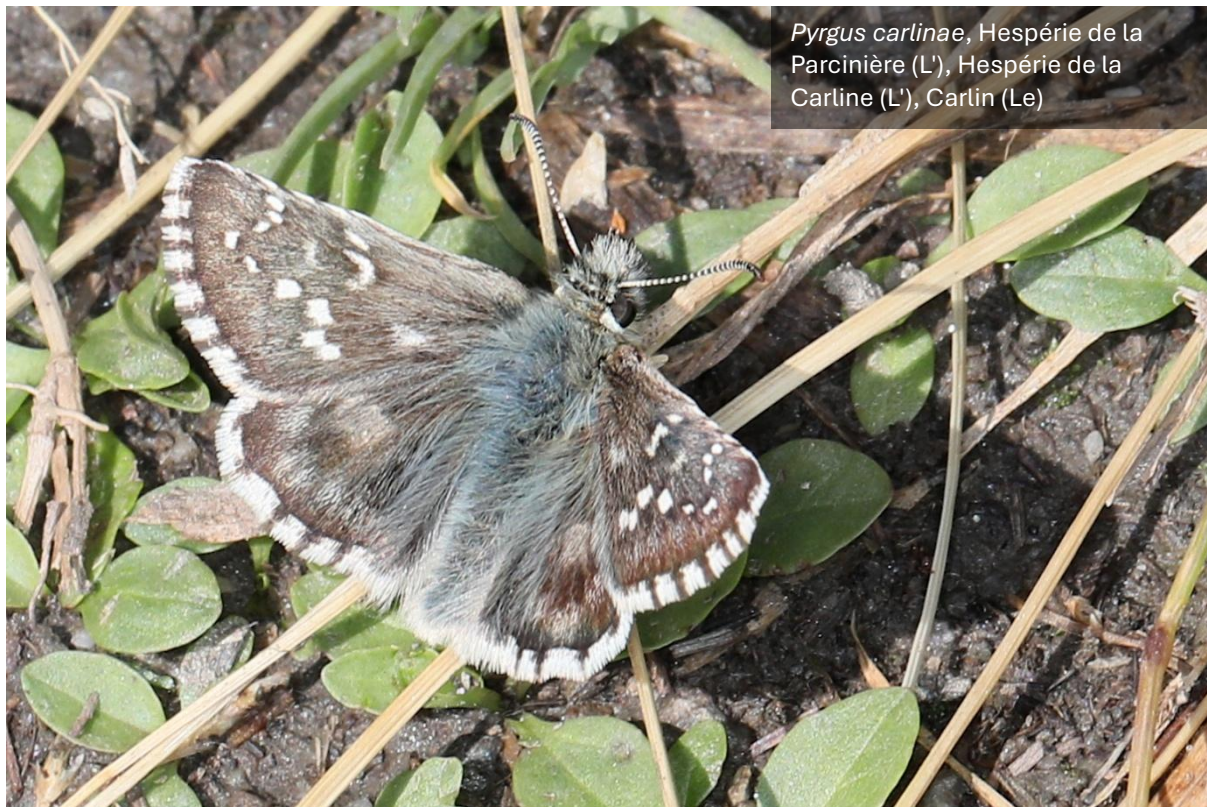
Podisma sp.





Lepidoptera ; Lépidoptères, partie Rhopalocères

Hesperiidae, Hespéries



Pyrgus carlinae, Hespérie de la
Parcinière (L'), Hespérie de la
Carline (L'), Carlin (Le)



Thymelicus lineola, Hespérie du Dactyle (L')
Ligné (Le), Hespérie orangée (L')



Thymelicus sylvestris, Hespérie de la Houque (L'), Thaumás (Le), Bande noire (La)

Pieridae, Piérides



Chenille d'*Euchloe simplonia* ; Piéride du Simplon (La), Piéride de la Roquette (La)



Pieris bryoniae, Piéride de l'Arabette (La),
Piéride de la Bryone (La)



Pontia callidice, Piéride du Vêlar (La), Veiné-
de-vert (Le), Piéride callidice (La)





Pontia callidice, Piéride du Vêlar (La), Veiné-de-vert (Le), Piéride callidice (La)

Lycaenidae, Lycénidés



Cyaniris semiargus, Azuré des Anthyllides (L'), Demi-Argus (Le)



Cyaniris semiargus, Azuré des Anthyllides (L'),
Demi-Argus (Le)



Lysandra coridon, Argus bleu-nacré (L')





Plebejus idas OU *P. argus*, Azuré du Genêt (L') OU Azuré de l'Ajonc (L')



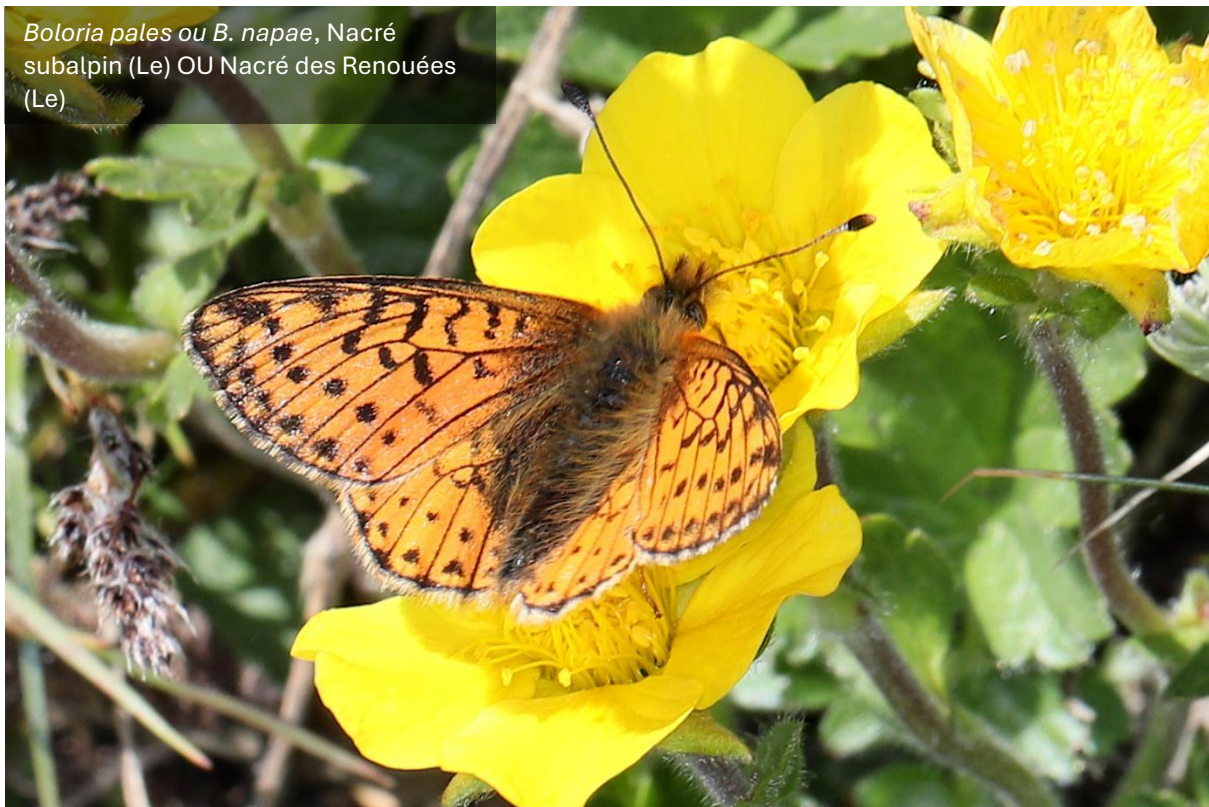
Plebejus idas OU *P. argus*, Azuré du Genêt (L') OU Azuré de l'Ajonc (L')

Plebejus sp, (*P. argus* ou *P. idas*)



Nymphalidae, Nymphalidés

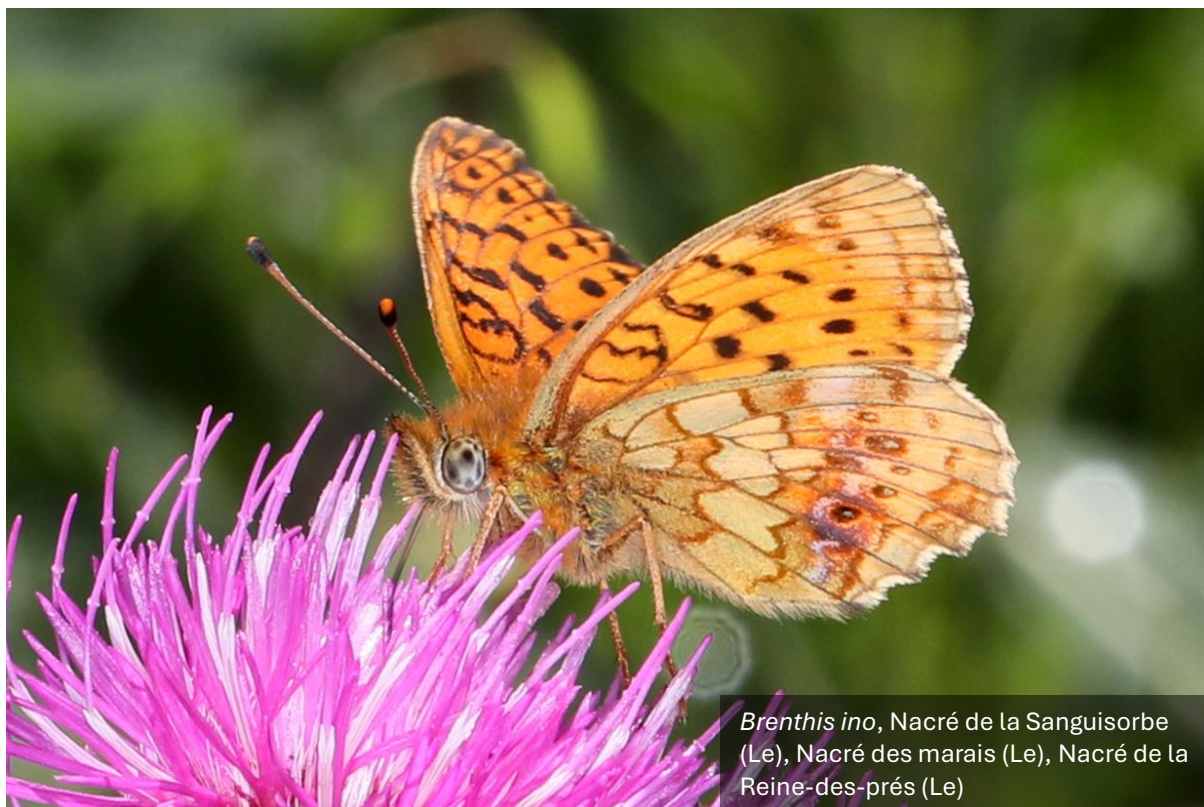
Boloria pales ou *B. napae*, Nacré subalpin (Le) OU Nacré des Renouées (Le)



Boloria titania, Nacré porphyrin (Le), Alezan (L'), Jason (Le), Grande Violette (La)







Brenthis ino, Nacré de la Sanguisorbe (Le), Nacré des marais (Le), Nacré de la Reine-des-prés (Le)



Fabriciana niobe, Chiffre (Le)







Chenille d'Aglais urticae, Petite Tortue (La), Vanesse de l'Ortie (La), Petit-Renard (Le)



Vanessa atalanta, Vulcain (Le), Amiral (L')



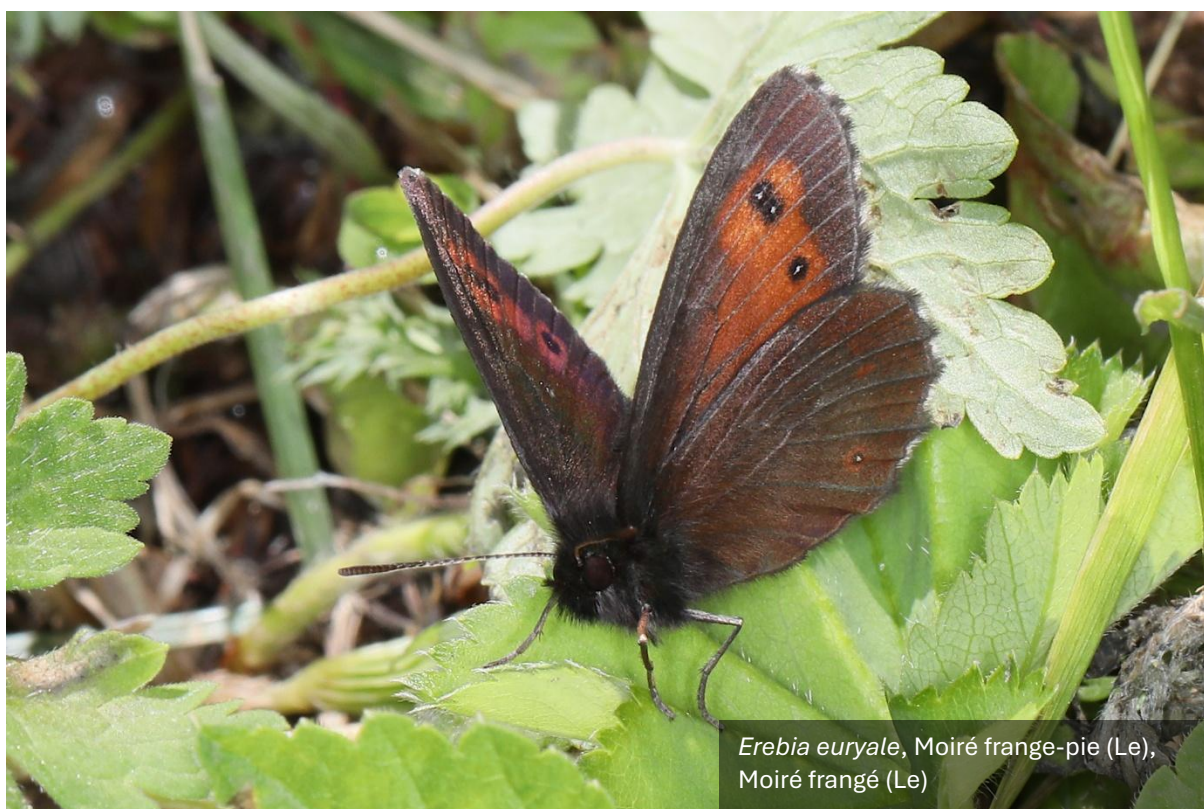
Coenonympha gardetta, Satyrion (Le),
Philéa (Le)



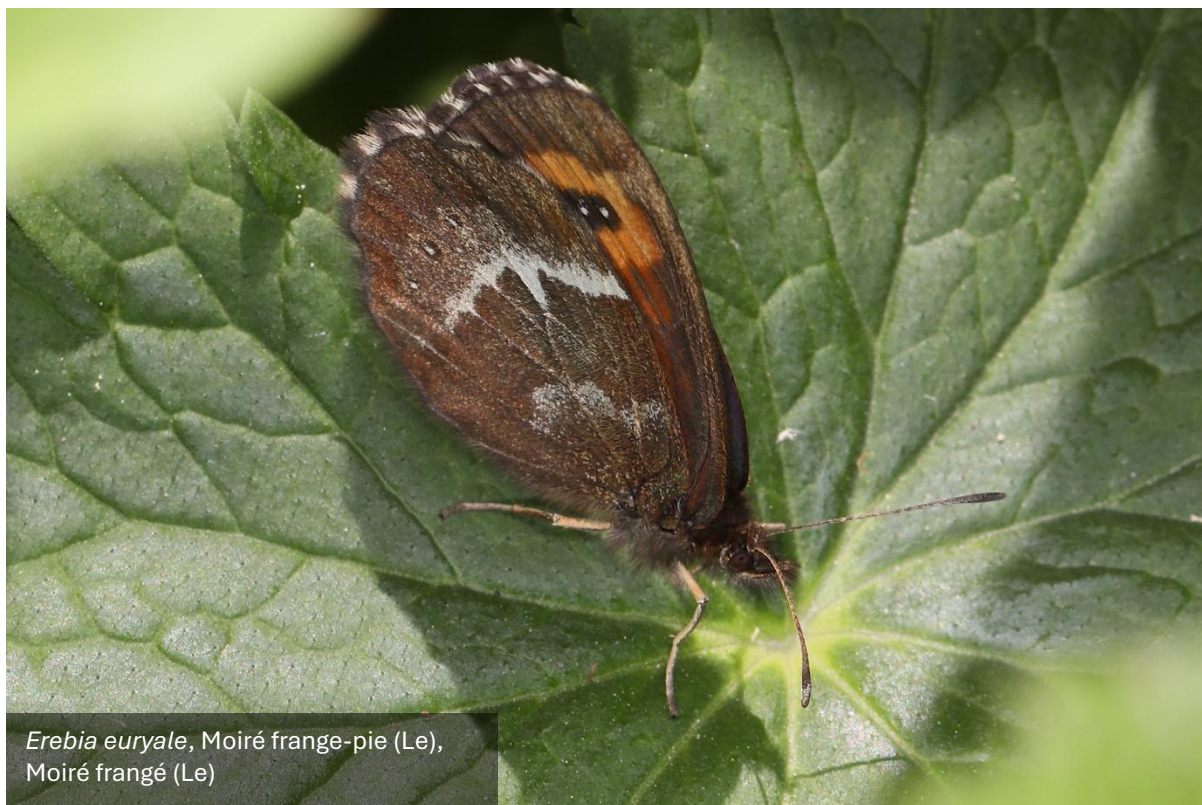
Erebia albertanus, Moiré lancéolé (Le),
Satyre Céto (Le)



Erebia alberganus, Moiré lancéolé (Le),
Satyre Céto (Le)



Erebia euryale, Moiré frange-pie (Le),
Moiré frangé (Le)



Erebia euryale, Moiré frange-pie (Le),
Moiré frangé (Le)



Erebia gorge, Moiré chamoisé (Le),
Satyre Gorgé (Le)



Erebia gorge, Moiré chamoisé (Le),
Satyre Gorgé (Le)



Erebia pandrose, Moiré cendré (Le),
Grand Nègre bernois (Le)



Erebia pandrose, Moiré cendré (Le),
Grand Nègre bernois (Le)



Lepidoptera ; Lépidoptères, partie Hétérocères

Bombycoidea > Sphingidae, Sphinx





Geometroidea > Geomitridae, Géomètres









Noctuoidea > Erebidae, Érébidés





Setina aurita, Écaille alpine (L'),
Endrosie crépitante (L')

Noctuoidea > Noctuidae, Noctuelles¹



Eriopygodes imbecilla,
Mythimne imbécile (La)

¹ Les Noctuelles sont des papillons de la famille des *Noctuidae* mais elle comprend aussi certaines Érébidées.



Leucania comma, Comma
blanc (Le)



Pterophoroidea > Pterophoridae, Ptérophores

Stenoptilia sp.





Pyraloidea > Crambidae



Catoptria conchella, Crambus
coquille



Metaxmeste phrygialis, Hercyne
rupicole



Pyrausta aerealis, Pyrauste olivacée commune



Pyrausta despicata, Pyrauste du plantain



Udea lutealis, Botys alpestre



Udea rhododendronalis, Botys du rhododendron



Tortricoidea > *Tortricidae*, les Tordeuses



Zeiraphera griseana, Tordeuse du Mélèze (La)
Mélèzes orange à cause de la pululation de la Tordeuse du Mélèze. Ils étaient en train de reverdir.

Zygaenoidea > *Zygaenidae*, Zygènes

Zygaena exulans (sur la neige),
Zygène des sommets (La),
Zygène des alpages (La)





Cocons de *Zygaena exulans*,
Zygène des sommets (La),
Zygène des alpages (La)

Chenille inconnue



Un individu des chenilles qui
pendaient sur les branches d'un
Sorbus aucuparia