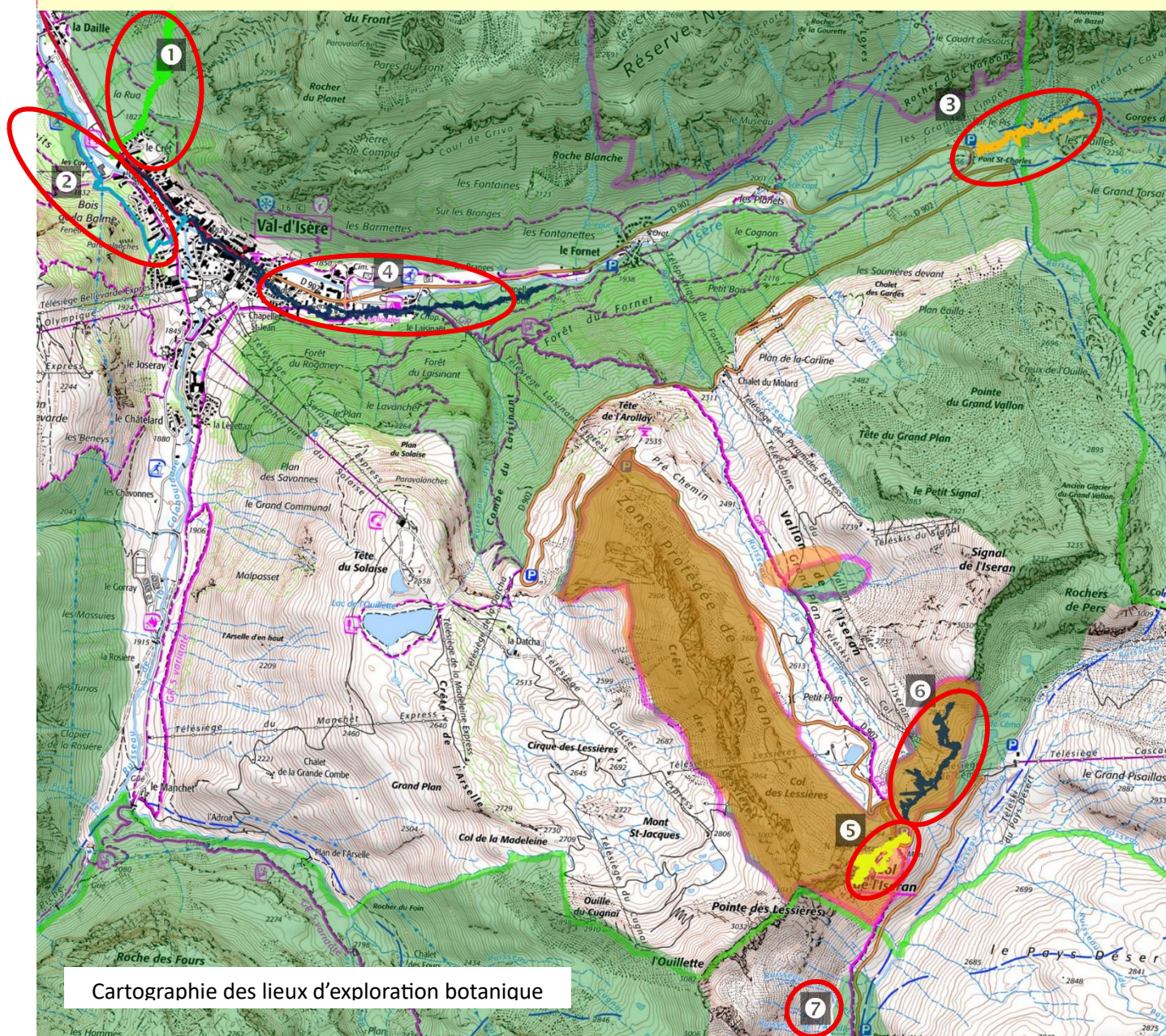


# SHNPR – SESSION BOTANIQUE VAL d'ISERE du 7 au 10 Juillet 2025



- 1- Chemin du Crêt – La Rua – depuis Cévéo
- 2- Sentier des Cognes, le long de l'Isère : Cévéo – la Daille
- 3- Pont Saint Charles, direction le Prarion
- 4- Val d'Isère, Le Laisinant, direction le Fornet
- 5- Col de l'Iseran, coté Notre Dame des neiges
- 6- Col de l'Iseran, coté lac de Cema
- 7- Pont de la neige en descendant vers Bonneval-sur-Arc

## Lundi 7 juillet 2025 pm /Chemin du Crêt – la Rua - de 1806 à 2049m

Nous avons rendez-vous à 12h à Val d'Isère près du Village de Vacances Cévéo pour le pique-nique. Malheureusement le groupe était incomplet et pour cause 2 jours avant nous avons appris le décès de Dominique suite à un accident de montagne. Nous étions tous abasourdis par cette nouvelle qui nous accompagna tout le séjour.



Après le pique-nique, début de notre programme botanique sous le soleil. Nous faisons d'abord une pause en bas du hameau du Crêt pour voir une plante particulière : *Circium heterophyllum* accompagné de *Carduus personata*.

Ensuite nous traversons le hameau pour emprunter le sentier qui conduit vers la Rua. Nous longeons d'abord une zone boisée avec des mélèzes, le sol est plutôt acide puis nous atteignons des pentes rocheuses-herbeuses avec de moins en moins d'arbres. Très rapidement le type de plantes change car celles-ci ont de plus en plus une préférence pour le calcaire signifiant que le terrain est plutôt basique. En continuant la montée on trouve de très belles populations fleuries de *Betonica hirsuta* et *Scutellaria alpina*. Puis une surprise, Alain arpentant hors sentier pour voir des papillons trouve une gentiane particulière, *Gentiana utriculosa*, c'est une plante rare et protégée nationalement. Ensuite nous trouvons un groupe de *Gymnadenia odoratissima*, plante peu commune très odorante. Au bout de notre montée une plante particulière *Saxifraga caesia* peu courant qui préfère le calcaire nous donne le signal du retour.



Statuts de protection :  
abréviations

			Catégories	Libellé
LRN	Liste Rouge Nationale	EX, RE, CR, EN, VU, NT	EX	Éteinte
LRR	Liste Rouge Régionale	EX, RE, CR, EN, VU, NT	RE	Éteinte au niveau régional
PN	Protection nationale	Annexe I et II	CR	En danger critique d'extinction
PR	Protection Régionale		EN	En danger
			VU	Vulnérable
			NT	Quasi menacée

## J1 - Lundi 7 Juillet 2025 pm/ Chemin du Crêt, la Rua - de 1806 à 2049m

Genre / espèce	Noms vernaculaires Taxeref	Famille	Prot. Nat. LR
<b>Allium schoenoprasum</b> subsp. <b>schoenoprasum</b>	Civette, Ciboulette, Ciboule, Ail civette	Amaryllidaceae	
<b>Amelanchier ovalis</b>	Amélanchier ovale, Amélanchier commun, Amélanchier à feuilles ovales	Rosaceae	
<b>Antennaria dioica</b>	Antennaire dioïque, Patte-de-chat, Pied-de-chat dioïque, Gnaphale dioïque, Hispidule	Asteraceae	LRN (NT)
<b>Anthyllis vulneraria</b> subsp. <b>alpestris</b>	Anthyllide alpestre	Fabaceae	
<b>Arctostaphylos uva-ursi</b>	Busserole raisin-d'ours, Raisin-d'ours, Arbousier traînant	Ericaceae	
<b>Asperula cynanchica</b>		Rubiaceae	
<b>Aster alpinus</b>	Aster des Alpes	Asteraceae	
<b>Athamanta cretensis</b>	Athamanthe de Crète	Apiaceae	
<b>Bartsia alpina</b>	Bartsie des Alpes	Orobanchaceae	
<b>Bellidiastrum michelii</b>	Bellidiastre de Michel, Aster fausse pâquerette, Fausse pâquerette, Grande pâquerette des montagnes	Asteraceae	
<b>Betonica hirsuta</b>	Bétoine hirsute, Bétoine hérissée, Épiaire hérissé, Épiaire du mont Prada, Bétoine du mont Prada	Lamiaceae	
<b>Biscutella laevigata</b>	Biscutelle lisse, Lunetière lisse, Biscutelle commune	Brassicaceae	
<b>Bistorta officinalis</b> ( <i>Polygonum bistorta</i> )	Bistorte, Renouée bistorte, Bistorte officinale, Langue-de-bœuf	Polygonaceae	
<b>Blitum bonus-henricus</b> ( <i>Chenopodium bonus- henricus</i> )	Chénopode bon Henri, Épinard sauvage, Blette bon Henri, Chénopode du bon Henri	Amaranthaceae	
<b>Bupleurum ranunculoides</b>	Buplèvre fausse renoncule	Apiaceae	
<b>Campanula cochleariifolia</b>	Campanule à feuilles de cranson, Campanule à feuilles de cochléaire, Campanule à feuilles de raifort	Campanulaceae	
<b>Campanula rhomboidalis</b>	Campanule rhomboidale, Campanule à feuilles en losange	Campanulaceae	
<b>Campanula rotundifolia</b>	Campanule à feuilles rondes	Campanulaceae	
<b>Campanula scheuchzeri</b>	Campanule de Scheuchzer	Campanulaceae	
<b>Carduus defloratus</b>	Chardon à pédoncules nus, Chardon décapité, Chardon défloré	Asteraceae	
<b>Carduus personata</b>	Chardon bardane	Asteraceae	
<b>Carex sempervirens</b>	Laîche toujours verte	Cyperaceae	
<b>Centaurea uniflora</b>	Centaurée à une fleur, Centaurée uniflore	Asteraceae	



**SESSION BOTANIQUE VAL d'ISERE du 7 au 10 Juillet 2025**

<b>Chamaenerion angustifolium</b> ( <i>Epilobium angustifolium</i> )	Épilobe à feuilles étroites, Épilobe en épi, Laurier de saint Antoine	Onagraceae	
<b>Cirsium acaulon</b>	Cirse acaule, Cirse sans tige	Asteraceae	
<b>Cirsium heterophyllum</b>	Cirse hétérophylle, Cirse faux hélium, Cirse fausse hélénie	Asteraceae	LRR (VU), PR
<b>Coronilla vaginalis</b>	Coronille vaginée, Coronille engainée	Fabaceae	
<b>Crepis pyrenaica</b>	Crépide des Pyrénées, Crépis des Pyrénées	Asteraceae	
<b>Cyanus montanus</b>	Bleuet des montagnes, Centaurée des montagnes	Asteraceae	
<b>Dactylorhiza viridis</b>	Dactylorhize verte, Dactylorhiza vert, Coeloglosse vert, Orchis vert, Orchis grenouille	Orchidaceae	
<b>Dianthus saxicola</b> ( <i>Dianthus sylvestris</i> )	Œillet saxicole, Pipolet	Caryophyllaceae	
<b>Dryas octopetala</b>	Dryade à huit pétales, Chênnette, Thé des alpes, Herbe à plumets	Rosaceae	
<b>Epipactis atrorubens</b>	Épipactide rouge sombre, Épipactis rouge sombre, Épipactis brun rouge, Épipactis pourpre noirâtre, Helléborine rouge	Orchidaceae	
<b>Erucastrum nasturtiifolium</b>	Érucastre à feuilles de cresson, Fausse roquette à feuilles de cresson	Brassicaceae	
<b>Euphorbia cyparissias</b>	Euphorbe petit-cyprès, Euphorbe faux cyprès, Petite ésule	Euphorbiaceae	
<b>Galeopsis tetrahit</b>	Galéopsis tétrahit, Ortie royale, Galéope tétrahit	Lamiaceae	
<b>Gentiana utriculosa</b>	Gentiane renflée, Gentiane à calice renflé, Gentianelle à calice renflé	Gentianaceae	LRN (VU), LRR (VU), PN
<b>Geranium phaeum</b>	Géranium brun	Geraniaceae	
<b>Geranium pyrenaicum</b>	Géranium des Pyrénées	Geraniaceae	
<b>Globularia cordifolia</b>	Globulaire à feuilles en cœur, Globulaire à feuilles cordées, Veuve-céleste	Plantaginaceae	
<b>Gymnadenia conopsea</b>	Gymnadénie moucheron, Orchis moucheron, Orchis moustique	Orchidaceae	
<b>Gymnadenia nigra subsp. rhellicani</b> ( <i>Nigritella rhellicanii</i> )	Gymnadénie de Rhellicanus, Nigritelle de Rhellicanus,	Orchidaceae	
<b>Gymnadenia odoratissima</b>	Gymnadénie très odorante, Orchis très odorant, Gymnadénie odorante, Orchis odorant	Orchidaceae	LRN (VU), PR
<b>Gymnocarpium dryopteris</b>	Gymnocarpium dryoptéride, Polypode du chêne, Dryoptéris de Linné,	Cystopteridaceae	
<b>Gypsophila repens</b>	Gypsophile rampante	Caryophyllaceae	
<b>Helianthemum nummularium</b>	Hélianthème nummulaire, Hélianthème jaune, Hélianthème commun	Cistaceae	
<b>Helictotrichon parlatorei</b>	Hélictotrichon de Parlatore, Avoine de Parlatore	Poaceae	
<b>Heracleum sphondylium</b>	Berce sphondyle, Patte d'ours, Berce commune, Grande Berce	Apiaceae	
<b>Hieracium pilosum</b>	Épervière de Moris, Épervière poilue	Asteraceae	
<b>Hieracium villosum</b>	Épervière velue	Asteraceae	
<b>Hippocrepis comosa</b>	Hippocrépide chevelue, Hippocrépide fer-à-cheval, Fer-à-cheval, Hippocrépide à toupet,	Fabaceae	

**SESSION BOTANIQUE VAL d'ISERE du 7 au 10 Juillet 2025**

<b>Hylotelephium anacampseros</b> ( <i>Sedum anacampseros</i> )	Hylotéléphium anacampseros, Orpin anacampseros, Orpin des infidèles, Orpin courbé	Crassulaceae	
<b>Juniperus communis var. saxatilis</b> ( <i>Juniperus nana</i> )	Genévrier nain, Genévrier des Alpes, Genévrier de Sibérie, Genévrier des rochers	Cupressaceae	
<b>Knautia dipsacifolia</b>	Knautie à feuilles de cardère, Grande knautie, Knautie élevée	Caprifoliaceae	
<b>Larix decidua</b>	Mélèze d'Europe, Pin de Briançon, Mélèze décidu	Pinaceae	
<b>Laserpitium siler</b>	Laserpitium siler, Laser siler, Sermontain	Apiaceae	
<b>Lathyrus pratensis</b>	Gesse des prés	Fabaceae	
<b>Leontopodium nivale subsp. alpinum</b>	Édelweiss des Alpes	Asteraceae	
<b>Leucanthemum adustum</b>	Marguerite brûlée	Asteraceae	
<b>Linum alpinum</b>	Lin des Alpes, Lin saxicole, Lin d'Ockendon	Linaceae	
<b>Neottia ovata</b>	Néottie ovale, Grande Listère, Double-feuille, Listère à feuilles ovales, Listère ovale	Orchidaceae	
<b>Onobrychis montana</b>	Sainfoin des montagnes	Fabaceae	
<b>Oxytropis campestris</b>	Oxytropide champêtre, Oxytropide des champs,	Fabaceae	
<b>Pedicularis gyroflexa</b>	Pédiculaire arquée, Pédiculaire fasciculée	Orobanchaceae	
<b>Phyteuma betonicifolium</b>	Raiponce à feuilles de bétoine	Campanulaceae	
<b>Pilosella aurantiaca</b>	Piloselle orangée, Épervière orangée	Asteraceae	
<b>Plantago maritima subsp. serpentina</b> ( <i>Plantago serpentina</i> )	Plantain de la serpentine	Plantaginaceae	
<b>Potentilla grandiflora</b>	Potentille à grandes fleurs	Rosaceae	
<b>Rhinanthus alectorolophus</b>	Rhinanthe crête-de-coq, Rhinanthe velu, Grand rhinanthe, Rhinanthe hérissé	Orobanchaceae	
<b>Sambucus racemosa</b>	Sureau à grappes, Sureau de montagne, Sureau rouge	Viburnaceae	
<b>Saxifraga caesia</b>	Saxifrage glauque, Saxifrage bleue, Saxifrage bleuâtre	Saxifragaceae	
<b>Saxifraga paniculata</b>	Saxifrage paniculée, Saxifrage aizoon	Saxifragaceae	
<b>Scabiosa lucida</b>	Scabieuse luisante	Caprifoliaceae	
<b>Scutellaria alpina</b>	Scutellaire alpine, Scutellaire des Alpes	Lamiaceae	
<b>Sedum acre</b>	Orpin âcre, Poivre de muraille, Vermiculaire, Poivre des murailles	Crassulaceae	
<b>Sedum album</b>	Orpin blanc	Crassulaceae	
<b>Sempervivum tectorum</b>	Joubarbe des toits, Grande joubarbe	Crassulaceae	
<b>Senecio doronicum</b>	Séneçon doronic	Asteraceae	
<b>Senecio squalidus subsp. rupestris</b>	Séneçon rupestre, Séneçon des rochers	Asteraceae	
<b>Sesleria caerulea</b>	Seslérie bleue, Seslérie blanchâtre	Poaceae	
<b>Silene nutans</b>	Silène penché	Caryophyllaceae	
<b>Silene vulgaris</b>	Silène commun, Silène enflé, Tapotte	Caryophyllaceae	
<b>Teucrium montanum</b>	Germandrée des montagnes	Lamiaceae	
<b>Thesium alpinum</b>	Thésion des Alpes, Thésium des Alpes	Santalaceae	
<b>Tofieldia calyculata</b>	Tofieldie à calicule, Tofieldie des marais	Tofieldiaceae	
<b>Tolpis staticifolia</b>	Épervière à feuilles de statice, Tolpis à feuilles de statice	Asteraceae	
<b>Trifolium montanum</b>	Trèfle des montagnes	Fabaceae	
<b>Valeriana montana</b>	Valériane des montagnes	Caprifoliaceae	

<b>Valeriana officinalis</b>	Valériane officinale	Caprifoliaceae	
<b>Verbascum lychnitis</b>	Molène lychnite, Molène lychnide, Bouillon femelle	Scrophulariaceae	
<b>Veronica chamaedrys</b>	Véronique petit-chêne, Fausse germandrée	Plantaginaceae	
<b>Veronica fruticans</b>	Véronique arbustive, Véronique des rochers	Plantaginaceae	
<b>Vicia sepium</b>	Vesce des haies	Fabaceae	
<b>Viola tricolor</b>	Violette tricolore, Pensée sauvage, Pensée tricolore	Violaceae	
<b>Ziziphora granatensis subsp. alpina</b>	Ziziphora des Alpes, Clinopode des Alpes, Calament des Alpes, Sarriette des Alpes, Acinos des Alpes	Lamiaceae	

## Mardi 8 juillet 2025 am / Sentier des Coves, le long de l'Isère – de Cévéo vers la Daille

Aujourd'hui la météo n'est pas propice à l'exploration botanique. Il pleut avec des rafales de vent et le thermomètre affiche 7 degrés ! Près du centre une zone humide nous attend en concordance avec la météo, mais cela ne perturbe pas la motivation de l'équipe. Nous décidons d'aller explorer le sentier qui longe l'Isère abrités par nos parapluies ou nos capes de pluie. C'est une zone située en bas de pente au bord de l'Isère avec des ruisseaux qui arrivent de la montagne pour former des tourbières. On y trouve beaucoup de cypéracées en particulier *Carex lepidocarpa*, *Carex paniculata*, des joncs. Au bord de la rivière il y a des parties en gravier sur laquelle on trouve des plantes adaptées à ce milieu comme *Epilobium fleischeri*, *Oxytropis campestris*, *Linaria supina*. Mais après presque deux heures entre accalmies et averses une plus forte que les autres a contraint le groupe à rentrer au centre. Le pique-nique dans la salle du bar combla tout le monde !



## J2 am - Mardi 8 Juillet 2025 / Sentier des Coves , le long de l'isère, de Cévéo vers la Daille - 1806m

Genre / espèce	Noms vernaculaires Taxeref	Famille	Prot. Nat. LR
<b>Aster alpinus</b>	Aster des Alpes	Asteraceae	
<b>Bistorta officinalis</b>	Bistorte, Renouée bistorte, Bistorte officinale, Langue-de-bœuf	Polygonaceae	
<b>Bistorta vivipara</b>	Bistorte vivipare, Renouée vivipare, Persicaire vivipare	Polygonaceae	
<b>Bupleurum ranunculoides</b>	Buplèvre fausse renoncule	Apiaceae	
<b>Campanula cochleariifolia</b>	Campanule à feuilles de cranson, Campanule à feuilles de cochléaire, Campanule à feuilles de raifort	Campanulaceae	
<b>Campanula rhomboidalis</b>	Campanule rhomboidale, Campanule à feuilles en losange	Campanulaceae	
<b>Campanula rotundifolia</b>	Campanule à feuilles rondes	Campanulaceae	
<b>Campanula thyrsoidea</b>	Campanule en faux thyrses, Campanule en thyrses	Campanulaceae	
<b>Carex flacca subsp. claviformis</b>	Laîche en massue, Laîche en forme de clé	Cyperaceae	
<b>Carex lepidocarpa</b>	Laîche écailleuse	Cyperaceae	
<b>Carex nigra</b>	Laîche noire, Laîche commune, Laîche vulgaire	Cyperaceae	
<b>Carex paniculata</b>	Laîche paniculée	Cyperaceae	
<b>Chamaenerion angustifolium</b> ( <i>Epilobium angustifolium</i> )	Épilobe à feuilles étroites, Épilobe en épi, Laurier de saint Antoine	Onagraceae	
<b>Chamaenerion fleischeri</b> ( <i>Epilobium fleischeri</i> )	Épilobe de Fleischer	Onagraceae	
<b>Cirsium heterophyllum</b>	Cirse hétérophylle, Cirse faux hélium, Cirse fausse hélium	Asteraceae	LRR (VU), PR
<b>Dryas octopetala</b>	Dryade à huit pétales, Chênnette, Thé des alpes, Herbe à plumets	Rosaceae	
<b>Epipactis atrorubens</b>	Épipactide rouge sombre, Épipactis rouge sombre, Épipactis brun rouge, Épipactis pourpre noirâtre, Helléborine rouge	Orchidaceae	
<b>Equisetum palustre</b>	Prêle des marais	Equisetaceae	
<b>Erucastrum nasturtiifolium</b>	Érucastre à feuilles de cresson, Fausse roquette à feuilles de cresson	Brassicaceae	
<b>Gentiana lutea</b>	Gentiane jaune, Grande gentiane	Gentianaceae	
<b>Geum rivale</b>	Benoîte des ruisseaux	Rosaceae	
<b>Gymnadenia conopsea</b>	Gymnadénie moucheron, Orchis moucheron, Orchis moustique	Orchidaceae	
<b>Gypsophila repens</b>	Gypsophile rampante	Caryophyllaceae	
<b>Heracleum sphondylium</b>	Berce sphondyle, Patte d'ours, Berce commune, Grande Berce	Apiaceae	
<b>Neottia ovata</b> ( <i>Listera ovata</i> )	Néottie ovale, Grande Listère, Double-feuille, Listère à feuilles ovales, Listère ovale	Orchidaceae	
<b>Oxytropis campestris</b>	Oxytropide champêtre, Oxytropide des champs, Oxytropis des champs, Oxytropis champêtre, Astragale champêtre	Fabaceae	



<b>Parnassia palustris</b>	Parnassie des marais, Hépatique blanche	Celastraceae	
<b>Phleum phleoides</b>	Fléole fausse fléole, Fléole de Boehmer	Poaceae	
<b>Phyteuma orbiculare</b>	Raiponce orbiculaire	Campanulaceae	
<b>Pyrola rotundifolia</b>	Pyrole à feuilles rondes	Ericaceae	
<b>Salix caesia</b>	Saule glauque, Saule bleu, Saule bleuâtre	Salicaceae	LRR (NT)
<b>Saxifraga aizoides</b>	Saxifrage faux aizoon, Saxifrage cilié, Faux aizoon	Saxifragaceae	
<b>Senecio squalidus subsp. rupestris</b>	Séneçon rupestre, Séneçon des rochers	Asteraceae	
<b>Thesium pyrenaicum</b>	Thésion des Pyrénées, Thésium des Pyrénées, Thésion des prés	Santalaceae	
<b>Tofieldia calyculata</b>	Tofieldie à calicule, Tofieldie des marais	Tofieldiaceae	

## Mardi 8 juillet 2025 pm / Pont Saint Charles, chemin du Prarion > entrée des Gorges du Malpasset - 2056 à 2188m

Cet après-midi le soleil est de retour, j'avais prévu de montrer la rareté du secteur du Pont Saint Charles, de l'autre côté de l'Isère, mais la chaleur du mois de juin en a décidé autrement, la Cortuse de Matthioli (*Primula matthioli*) était déjà fanée alors qu'en 2024 elle était bien fleurie à la même époque ! Nous prenons le sentier du Prarion et herborisons en bordure pour atteindre l'entrée du Parc de la Vanoise. A cause de la météo pas très sûre, la montée lente habituellement pris un rythme plus soutenu pour être sûr de voir *Viola pinnata*, une autre rareté de la Savoie, avant la pluie. Nous trouvons une zone avec de nombreux pieds mais les fleurs ne sont plus là, heureusement la plante est particulièrement reconnaissable à la forme de ses feuilles. Plus loin peu avant les gorges du Malpasset nous découvrons des touffes magnifiques de *Saxifraga caesia* typiquement sur des rochers calcaires. Puis c'est le retour.





J2 pm / Pont St Charles, jusqu'à l'entrée des Gorges du Malpasset - 2056 à 2188m

Genre / espèce	Noms vernaculaires Taxeref	Famille	Prot. Nat. LR
<b>Adenostyles alpina</b> subsp. <b>alpina</b>	Adénostyle des Alpes, Adénostyle glabre	Asteraceae	
<b>Alchemilla conjuncta</b>	Alchémille à folioles soudées, Alchémille à lobes conjoints	Rosaceae	
<b>Anthyllis vulneraria</b> subsp. <b>alpestris</b>	Anthyllide alpestre	Fabaceae	
<b>Artemisia absinthium</b>	Armoise absinthe, Absinthe, Herbe aux vers	Asteraceae	
<b>Artemisia vulgaris</b>	Armoise commune, Herbe de feu	Asteraceae	
<b>Asperula cynanchica</b>		Rubiaceae	
<b>Athamanta cretensis</b>	Athamanthe de Crète	Apiaceae	
<b>Blitum bonus-henricus</b> ( <i>Chenopodium bonus-henricus</i> )	Chénopode bon Henri, Épinard sauvage, Blette bon Henri, Chénopode du bon Henri	Amaranthaceae	
<b>Bupleurum ranunculoides</b>	Buplèvre fausse renoncule	Apiaceae	
<b>Campanula cochleariifolia</b>	Campanule à feuilles de cranson, Campanule à feuilles de cochléaire, Campanule à feuilles de raifort	Campanulaceae	
<b>Centaurea uniflora</b>	Centaurée à une fleur, Centaurée uniflore	Asteraceae	
<b>Chamaenerion fleischeri</b> ( <i>Epilobium fleischeri</i> )	Épilobe de Fleischer	Onagraceae	
<b>Cuscuta epithymum</b>	Cuscute du thym, Cuscute à petites fleurs, Petite cuscute	Convolvulaceae	
<b>Dianthus saxicola</b>	Œillet saxicole, Pipolet	Caryophyllaceae	
<b>Dryas octopetala</b>	Dryade à huit pétales, Chênnette, Thé des alpes, Herbe à plumets	Rosaceae	
<b>Erigeron alpinus</b>	Érigéron des Alpes, Vergerette des alpes	Asteraceae	
<b>Gypsophila repens</b>	Gypsophile rampante	Caryophyllaceae	
<b>Hieracium villosum</b>	Épervière velue	Asteraceae	
<b>Hylotelephium anacampseros</b> ( <i>Sedum anacampseros</i> )	Hylotéléphium anacampseros, Orpin anacampseros, Orpin des infidèles, Orpin courbé	Crassulaceae	
<b>Leontopodium nivale</b> subsp. <b>alpinum</b>	Édelweiss des Alpes	Asteraceae	
<b>Onobrychis montana</b>	Sainfoin des montagnes	Fabaceae	
<b>Oxytropis campestris</b>	Oxytropide champêtre, Oxytropide des champs, Oxytropis des champs, Oxytropis champêtre, Astragale champêtre	Fabaceae	
<b>Pedicularis gyroflexa</b>	Pédiculaire arquée, Pédiculaire fasciculée	Orobanchaceae	
<b>Rhinanthus minor</b>	Rhinanthe mineur, Petit cocriste, Petit rhinante, Rhinante à petites fleurs	Orobanchaceae	
<b>Rumex alpinus</b>	Patience des Alpes, Rumex des Alpes, Oseille des Alpes, Rhubarbe des moines	Polygonaceae	
<b>Salix appendiculata</b>	Saule appendiculé, Saule à grandes feuilles	Salicaceae	
<b>Salix daphnoides</b>	Saule faux daphné, Saule pruneux, Saule noir	Salicaceae	
<b>Salix foetida</b>	Saule fétide	Salicaceae	
<b>Salix purpurea</b>	Saule pourpre, Osier rouge, Osier pourpre	Salicaceae	

<b>Saxifraga caesia</b>	Saxifrage glauque, Saxifrage bleue, Saxifrage bleuâtre	Saxifragaceae	
<b>Scabiosa lucida</b>	Scabieuse luisante	Caprifoliaceae	
<b>Scutellaria alpina</b>	Scutellaire alpine, Scutellaire des Alpes	Lamiaceae	
<b>Sedum atratum</b>	Orpin noirâtre	Crassulaceae	
<b>Senecio doronicum</b>	Séneçon doronic	Asteraceae	
<b>Solidago virgaurea subsp. minuta</b>	Solidage très petit, Petite verge-d'or, Verge-d'or alpestre, Solidage alpestre	Asteraceae	
<b>Stachys recta</b>	Épiaire droit	Lamiaceae	
<b>Thalictrum foetidum</b>	Pigamon fétide	Ranunculaceae	
<b>Tolpis staticifolia</b>	Tolpide à feuilles de statice, Épervière à feuilles de statice, Trépane à feuilles de statice, Tolpis à feuilles de statice	Asteraceae	
<b>Trifolium montanum</b>	Trèfle des montagnes	Fabaceae	
<b>Trifolium pallescens</b>	Trèfle pâissant, Trèfle pâissant d'Auvergne	Fabaceae	
<b>Trifolium pratense var. villosum</b>	Trèfle des neiges, Trèfle des prés poilu	Fabaceae	
<b>Valeriana montana</b>	Valériane des montagnes	Caprifoliaceae	
<b>Veronica fruticulosa</b>	Véronique ligneuse, Véronique sous-ligneuse, Véronique en buisson, Véronique buissonnante	Plantaginaceae	
<b>Viola pinnata</b>	Violette pennée, Violette à feuilles pennées	Violaceae	LRN (NT), LRR (VU), PN

### **Mercredi 9 juillet 2025 am / Sentier du Laisinant vers le Fornet par les prés - 1806 à 1890m**

Nous devons dès le matin aller au col de l'Iseran mais dans la nuit il a neigé au col et il fait près de zéro degré à Val d'Isère. Changement de programme, nous partons à pied du centre pour aller explorer le sentier du Laisinant. Le soleil est présent et réchauffe bien l'atmosphère, la balade est agréable. Nous traversons un alpage puis une partie forestière avec en particulier des mélèzes qui pour beaucoup sont orange ternes car atteints par une chenille, la tordeuse du Mélèze. Voilà quelques plantes rencontrées : *Crepis conyzifolia*, *Descurainia tanacetifolia*, *Polemonium caeruleum*, *Lilium martagon*, *Salix myrsinifolia*.





J3 am / Sentier du Laisinant vers le Fornet par les prés - 1806 à 1890m			
Genre / espèce	Noms vernaculaires Taxeref	Famille	Prot. Nat. LR
<b>Achillea millefolium</b>	Achillée millefeuille, Herbe au charpentier, Sourcils-de-Vénus, Millefeuille, Chiendent rouge	Asteraceae	
<b>Aconitum napellus</b>	Aconit napel, Casque de Jupiter, Casque	Ranunculaceae	
<b>Adenostyles alliariae</b>	Adenostyle à feuilles d'alliaire, Adénostyle alliaire, Adénostyle à têtes blanches, Cacalie à feuilles d'alliaire	Asteraceae	
<b>Betonica hirsuta</b>	Bétoine hirsute, Bétoine hérissée, Épiaire hérissé, Épiaire du mont Prada, Bétoine du mont Prada	Lamiaceae	
<b>Biscutella laevigata</b>	Biscutelle lisse, Lunetière lisse, Biscutelle commune	Brassicaceae	
<b>Bistorta officinalis</b> ( <i>Polygonum bistorta</i> )	Bistorte, Renouée bistorte, Bistorte officinale, Langue-de-bœuf	Polygonaceae	
<b>Campanula barbata</b>	Campanule barbue	Campanulaceae	
<b>Campanula glomerata</b>	Campanule agglomérée	Campanulaceae	
<b>Campanula rhomboidalis</b>	Campanule rhomboidale, Campanule à feuilles en losange	Campanulaceae	
<b>Campanula rotundifolia</b>	Campanule à feuilles rondes	Campanulaceae	
<b>Carduus defloratus</b>	Chardon à pédoncules nus, Chardon décapité, Chardon défloré	Asteraceae	
<b>Centaurea nervosa</b>	Centaurée nervée, Centaurée de Ferdinand	Asteraceae	
<b>Centaurea scabiosa subsp. alpestris</b>	Centaurée alpestre, Centaurée des Alpes	Asteraceae	
<b>Crepis conyzifolia</b>	Crépide à feuilles de vergerette, Crépide à feuilles de Conyze, Crépide à grandes fleurs, Crépis à feuilles de vergerette	Asteraceae	
<b>Crepis pyrenaica</b>	Crépide des Pyrénées, Crépis des Pyrénées	Asteraceae	
<b>Cyanus montanus</b> ( <i>Centaurea montana</i> )	Bleuet des montagnes, Centaurée des montagnes	Asteraceae	
<b>Descurainia tanacetifolia</b>	Descurainie à feuilles de tanaïs, Huguéninie à feuilles de tanaïs, Sisymbre à feuilles de tanaïs	Brassicaceae	
<b>Echium vulgare</b>	Vipérine commune, Vipérine vulgaire	Boraginaceae	
<b>Galium anisophyllum</b>	Gaillet à feuilles inégales	Rubiaceae	
<b>Gentiana lutea</b>	Gentiane jaune, Grande gentiane	Gentianaceae	
<b>Geranium phaeum</b>	Géranium brun	Geraniaceae	
<b>Hylotelephium anacampseros</b> ( <i>Sedum anacampseros</i> )	Hylotéléphium anacampseros, Orpin anacampseros, Orpin des infidèles, Orpin courbé	Crassulaceae	
<b>Hypericum maculatum</b>	Millepertuis maculé, Millepertuis à quatre angles, Millepertuis tacheté	Hypericaceae	
<b>Imperatoria ostruthium</b> ( <i>Peucedanum ostruthium</i> )	Impératoire ostruthium, Impératoire, Benjoin	Apiaceae	
<b>Knautia dipsacifolia</b>	Knautie à feuilles de cardère, Grande knautie, Knautie élevée	Caprifoliaceae	
<b>Lathyrus pratensis</b>	Gesse des prés	Fabaceae	
<b>Lilium martagon</b>	Lis martagon, Lis de Catherine	Liliaceae	
<b>Linaria repens</b>	Linaire rampante	Plantaginaceae	
<b>Lonicera caerulea</b>	Chèvrefeuille bleu, Camérisier bleu	Caprifoliaceae	

<b>Matricaria discoidea</b>	Matricaire discoïde, Matricaire fausse camomille	Asteraceae	
<b>Pimpinella major</b>	Bouage élevé, Grand bouage, Grande pimpinelle, Pimpinelle élevée	Apiaceae	
<b>Polemonium caeruleum</b>	Polémoine bleue, Polémoine, Valériane grecque	Polemoniaceae	LRR (NT), PN
<b>Polystichum lonchitis</b>	Polystic lonchite, Polystic en fer de lance, Polystic en forme de lance	Dryopteridaceae	
<b>Salix myrsinifolia</b>	Saule noircissant, Saule à feuilles de fenouil sauvage	Salicaceae	
<b>Saxifraga rotundifolia</b>	Saxifrage à feuilles rondes	Saxifragaceae	
<b>Scabiosa lucida</b>	Scabieuse luisante	Caprifoliaceae	
<b>Senecio squalidus subsp. rupestris</b>	Séneçon rupestre, Séneçon des rochers	Asteraceae	
<b>Silene vulgaris</b>	Silène commun, Silène enflé, Tapotte	Caryophyllaceae	
<b>Sorbus aucuparia</b>	Sorbier des oiseleurs, Sorbier sauvage, Sorbier des oiseaux	Rosaceae	
<b>Thalictrum aquilegiifolium</b>	Pigamon à feuilles d'ancolie, Colombine plumeuse	Ranunculaceae	
<b>Trifolium badium</b>	Trèfle bai, Trèfle brun	Fabaceae	
<b>Tripleurospermum inodorum</b>	Tripleurosperme inodore, Matricaire inodore, Matricaire perforée	Asteraceae	
<b>Veratrum album</b>	Vératre blanc, Varaire, Varaire blanc	Melanthiaceae	
<b>Vicia sepium</b>	Vesce des haies	Fabaceae	

### **Mercredi 9 juillet 2025 pm / Col de l'Iseran coté ND des Neiges – 2765 à 2880m**

Avec le soleil la neige de la nuit a fondu en grande partie et dès notre arrivée nous trouvons quantité de fleurs typiques de l'étage alpin. Elles sont un peu meurtries par le froid de la nuit. Malgré le froid et le vent nous partons à la découverte de cet éboulis pour rejoindre une épaule vers 2880m. Nous trouvons beaucoup de plantes particulièrement intéressantes : trois espèces d'Oxytropis : campestris, helvetica, fetida, quatre espèces de Saxifraga : oppositifolia, androsacea, biflora, exarata, Artemisia genepi et glacialis, Pedicularis rosea. Sur l'épaule il y a encore des plaques de neige avec Doronicum grandiflorum à moitié ensevelie. Sur le rocher poussent Campanula cenisia, Achillea nana. Blottie dans une anfractuosité de falaise on découvre Androsace helvetica avec encore quelques fleurs. En redescendant vers une zone moins pentue mais plus abritée du soleil une grosse plaque de neige d'environ 15 cm d'épaisseur a recouvert en partie une belle population d'Anemone baldensis encore bien fleurie. Mais un vent nous accompagne tout l'après-midi et nous gèle, aussi nous devons rentrer pour se mettre à l'abri dans les voitures et rentrer au centre.







J3 pm / Col de l'iseran Ouest, coté chapelle ND de l'Iseran - 2764 à 2880m			
Genre / espèce	Noms vernaculaires Taxeref	Famille	Prot. Nat. LR
<b>Achillea nana</b>	Achillée naine, Faux génépi	Asteraceae	
<b>Androsace alpina</b>	Androsace des Alpes	Primulaceae	LRR (NT), PN
<b>Androsace helvetica</b>	Androsace de Suisse	Primulaceae	PN
<b>Androsace obtusifolia</b>	Androsace à feuilles obtuses	Primulaceae	
<b>Anemone baldensis</b>	Anémone du mont Baldo	Ranunculaceae	
<b>Antennaria carpatica</b>	Antennaire des Carpates, Pied-de-chat des Carpates	Asteraceae	
<b>Arabis alpina</b>	Arabette des Alpes, Corbeille d'argent	Brassicaceae	
<b>Artemisia genipi</b>	Armoise génépi, Génépi vrai, Génépi noir	Asteraceae	
<b>Artemisia glacialis</b>	Armoise des glaciers, Génépi des glaciers	Asteraceae	
<b>Astragalus alpinus</b>	Astragale des Alpes	Fabaceae	
<b>Bartsia alpina</b>	Bartsie des Alpes	Orobanchaceae	
<b>Bistorta vivipara</b>	Bistorte vivipare, Renouée vivipare, Persicaire vivipare	Polygonaceae	
<b>Botrychium lunaria</b>	Botryche lunaire, Botrychium lunaire	Ophioglossaceae	
<b>Campanula cenisia</b>	Campanule du mont Cenis	Campanulaceae	
<b>Carex curvula subsp. rosae</b>	Laîche du mont Rose	Cyperaceae	
<b>Cerastium latifolium</b>	Céraiste à feuilles larges, Céraiste à larges feuilles	Caryophyllaceae	
<b>Cherleria sedoides (Minuartia sedoides)</b>	Minuartie faux orpin, Alsine naine	Caryophyllaceae	
<b>Doronicum grandiflorum</b>	Doronic à grandes fleurs	Asteraceae	
<b>Draba aizoides</b>	Drave faux aizoon	Brassicaceae	
<b>Erigeron uniflorus</b>	Érigéron à une tête, Vergerette à une tête, Vergerette à une fleur, Érigéron à une fleur, Érigéron uniflore	Asteraceae	
<b>Galium anisophyllum</b>	Gaillet à feuilles inégales	Rubiaceae	
<b>Galium pseudohelveticum</b>	Gaillet pseudohelvétique	Rubiaceae	

**SESSION BOTANIQUE VAL d'ISERE du 7 au 10 Juillet 2025**

<b>Gentiana schleicheri</b>	Gentiane de Schleicher	Gentianaceae	
<b>Gentiana verna</b>	Gentiane printanière	Gentianaceae	
<b>Geum reptans</b>	Benoîte rampante	Rosaceae	
<b>Helianthemum oelandicum var. italicum</b>	Hélianthème d'Italie	Cistaceae	
<b>Hornungia alpina</b>	Hornungie des Alpes, Hutchinsie des Alpes, Passerage des Alpes, Pritzelago des Alpes	Brassicaceae	
<b>Leontopodium nivale subsp. alpinum</b>	Édelweiss des Alpes	Asteraceae	
<b>Leucanthemopsis alpina</b>	Marguerite des Alpes, Leucanthémopsis des Alpes, Fausse marguerite des Alpes	Asteraceae	
<b>Linaria alpina</b>	Linaire des Alpes	Plantaginaceae	
<b>Myosotis alpestris</b>	Myosotis alpestre, Myosotis des Alpes	Boraginaceae	
<b>Oxyria digyna</b>	Oxyrie à deux stigmates, Oxyria à deux styles, Patience à deux stigmates	Polygonaceae	
<b>Oxytropis campestris</b>	Oxytropide champêtre, Oxytropide des champs, Oxytropis des champs, Oxytropis champêtre, Astragale champêtre	Fabaceae	
<b>Oxytropis fetida</b>	Oxytropide fétide, Astragale fétide, Oxytropis fétide	Fabaceae	LRR (VU), PR
<b>Oxytropis helvetica</b>	Oxytropide de Suisse, Oxytropis de Suisse, Oxytropis de Gaudin	Fabaceae	
<b>Pachypleurum mutellinoides (Ligusticum mutellinoides)</b>	Ligustique fausse mutelline, Pachypleure fausse mutelline, Ligustique naine	Apiaceae	
<b>Pedicularis rosea subsp. allionii</b>	Pédiculaire d'Allioni	Orobanchaceae	
<b>Petrocallis pyrenaica</b>	Pétrocallide des Pyrénées, Pétrocallis des Pyrénées, Drave des Pyrénées	Brassicaceae	
<b>Potentilla aurea</b>	Potentille dorée	Rosaceae	
<b>Potentilla verna</b>	Potentille printanière, Potentille de Tabernaemontanus, Potentille de printemps, Potentille de Neumann	Rosaceae	
<b>Primula farinosa</b>	Primevère farineuse	Primulaceae	
<b>Ranunculus glacialis</b>	Renoncule des glaciers	Ranunculaceae	
<b>Ranunculus kuepferi</b>	Renoncule de Küpfer	Ranunculaceae	
<b>Sabulina verna (Minuartia verna)</b>	Minuartie printanière, Sabline printanière, Alsine printanière, Minuartie du printemps	Caryophyllaceae	
<b>Salix herbacea</b>	Saule herbacé	Salicaceae	
<b>Salix reticulata</b>	Saule réticulé, Saule à réseau, Saule à feuilles réticulées	Salicaceae	
<b>Saxifraga androsacea</b>	Saxifrage androsace, Saxifrage fausse androsace	Saxifragaceae	
<b>Saxifraga biflora</b>	Saxifrage à deux fleurs, Saxifrage à fleurs par deux	Saxifragaceae	
<b>Saxifraga exarata</b>	Saxifrage sillonnée, Saxifrage faux orpin	Saxifragaceae	
<b>Saxifraga oppositifolia</b>	Saxifrage à feuilles opposées, Saxifrage glanduleuse	Saxifragaceae	
<b>Saxifraga paniculata</b>	Saxifrage paniculée, Saxifrage aizoon	Saxifragaceae	



<b>Sedum atratum</b>	Orpin noirâtre	Crassulaceae	
<b>Sempervivum arachnoideum</b>	Joubarbe toile-d'araignée, Joubarbe-araignée, Joubarbe à toiles d'araignée	Crassulaceae	
<b>Sempervivum tectorum subsp. tectorum</b>	Joubarbe des toits, Grande joubarbe	Crassulaceae	
<b>Sesleria caerulea subsp. caerulea</b>	Seslérie bleue, Seslérie blanchâtre	Poaceae	
<b>Silene acaulis subsp. bryoides</b> ( <i>Silene excapa</i> )	Silène fausse mousse	Caryophyllaceae	

### Jeudi 10 juillet 2025 am/ Col de l'Iseran coté lac de Cema – 2765 à 2860m

Une belle journée s'annonce, même au col la température est agréable et surtout il n'y pratiquement pas de vent. Nous nous dirigeons vers la bosse située juste avant le grand bâtiment d'arrivée des télécabines secteur Cema. Nous constatons avec bonheur que la flore a retrouvé ses couleurs et sa forme malgré la neige et le froid des jours précédents preuve de la résistance particulière de ces plantes au climat rude de la montagne. Comme le jour précédent c'est une profusion de plantes alpines toutes plus ou moins rares : *Viscaria alpina*, *Gentiana schleicheri*, *Androsace alpina*, etc... Nous explorons ensuite la bosse située de l'autre côté de la remontée mécanique où nous découvrons d'autres merveilles. Nous hésitons pour l'identification de *Phyteuma globulariifolium* entre les sous espèces *pedemontanum* et *globulariifolium* dont les critères qui permettent de les différencier sont un peu subtiles. Après vérification il s'avère qu'en France on ne peut trouver que la sous espèce *pedemontanum*. La sous espèce *globulariifolium* pousse à l'est de la chaîne alpine, on la trouve déjà au sud-est de la Suisse. Vers le sommet nous trouvons une rareté *Saxifraga muscoides* la récompense du botaniste !

Pour information le col de l'Iseran et sa périphérie est une zone protégée flore et faune.





J4 am / Col Iseran Est, vers lac de Cema - 2767 à 2843m			
Genre / espèce	Noms vernaculaires Taxeref	Famille	Prot. Nat. LR
<b>Achillea nana</b>	Achillée naine, Faux génépi	Asteraceae	
<b>Alchemilla pentaphyllea</b>	Alchémille à cinq feuilles, Alchémille à cinq folioles	Rosaceae	
<b>Alopecurus gerardi</b>	Vulpin de Gérard, Vulpin des Alpes	Poaceae	
<b>Androsace alpina</b>	Androsace des Alpes	Primulaceae	LRR (NT), PN
<b>Androsace obtusifolia</b>	Androsace à feuilles obtuses	Primulaceae	
<b>Arabis caerulea</b>	Arabette bleuâtre, Arabette bleue	Brassicaceae	
<b>Artemisia genipi</b>	Armoise génépi, Génépi vrai, Génépi noir	Asteraceae	
<b>Aster alpinus</b>	Aster des Alpes	Asteraceae	
<b>Botrychium lunaria</b>	Botryche lunaire, Botrychium lunaire	Ophioglossaceae	
<b>Campanula cenisia</b>	Campanule du mont Cenis	Campanulaceae	
<b>Carex foetida</b>	Laîche fétide	Cyperaceae	



**SESSION BOTANIQUE VAL d'ISERE du 7 au 10 Juillet 2025**

<b>Carex myosuroides</b> ( <i>Elyna mysuroides</i> )	Laîche fausse ratoncule, Kobrésie fausse ratoncule, Kobrésie fausse queue-de-souris, Élyne queue-de-souris	Cyperaceae	
<b>Carex parviflora</b>	Laîche à petites fleurs	Cyperaceae	
<b>Cerastium latifolium</b>	Céraiste à feuilles larges, Céraiste à larges feuilles	Caryophyllaceae	
<b>Cherleria sedoides</b> ( <i>Minuartia sedoides</i> )	Minuartie faux orpin, Alsine naine	Caryophyllaceae	
<b>Cirsium spinosissimum</b>	Cirse épineux	Asteraceae	
<b>Crepis rhaetica</b>	Crépide des Alpes rhétiques, Crépide de Rhétie, Crépis de Rhétie	Asteraceae	LRN (NT), LRR (VU), PN
<b>Draba aizoides</b>	Drave faux aizoon	Brassicaceae	
<b>Erigeron uniflorus</b>	Érigéron à une tête, Vergerette à une tête, Vergerette à une fleur, Érigéron à une fleur, Érigéron uniflore	Asteraceae	
<b>Gentiana schleicheri</b>	Gentiane de Schleicher	Gentianaceae	
<b>Gentiana verna</b>	Gentiane printanière	Gentianaceae	
<b>Gentianella campestris</b>	Gentianelle des champs, Gentiane champêtre	Gentianaceae	
<b>Geum montanum</b>	Benoîte des montagnes	Rosaceae	
<b>Hornungia alpina</b>	Hornungie des Alpes, Hutchinsie des Alpes, Passerage des Alpes, Pritzelago des Alpes	Brassicaceae	
<b>Jacobaea incana</b> ( <i>Senecio incanus</i> )	Jacobée blanchie, Séneçon blanchi, Séneçon blanc, Séneçon blanchâtre	Asteraceae	
<b>Juncus jacquinii</b>	Jonc de Jacquin	Juncaceae	
<b>Leontopodium nivale subsp. alpinum</b>	Édelweiss des Alpes	Asteraceae	
<b>Leucanthemopsis alpina</b>	Marguerite des Alpes, Leucanthémopsis des Alpes, Fausse marguerite des Alpes	Asteraceae	
<b>Linaria alpina</b>	Linaire des Alpes	Plantaginaceae	
<b>Myosotis alpestris</b>	Myosotis alpestre, Myosotis des Alpes	Boraginaceae	
<b>Oxytropis campestris</b>	Oxytropide champêtre, Oxytropide des champs, Oxytropis des champs, Oxytropis champêtre, Astragale champêtre	Fabaceae	
<b>Pachypleurum mutellinoides</b> ( <i>Ligusticum mutellinoides</i> )	Ligustique fausse mutelline, Pachypleure fausse mutelline, Ligustique naine	Apiaceae	
<b>Pedicularis rosea subsp. allionii</b>	Pédiculaire d'Allioni	Orobanchaceae	
<b>Petrocallis pyrenaica</b>	Pétrocallide des Pyrénées, Pétrocallis des Pyrénées, Drave des Pyrénées	Brassicaceae	
<b>Phyteuma globulariifolium subsp. pedemontanum</b>	Raiponce du Piémont	Campanulaceae	

## SESSION BOTANIQUE VAL d'ISERE du 7 au 10 Juillet 2025

<b>Plantago alpina</b>	Plantain des Alpes	Plantaginaceae	
<b>Potentilla brauneana</b>	Potentille de Braun, Potentille douteuse, Potentille naine	Rosaceae	
<b>Pulsatilla alpina</b>	Pulsatille des Alpes, Anémone des Alpes	Ranunculaceae	
<b>Pulsatilla vernalis</b>	Pulsatille printanière, Pulsatille de printemps, Anémone printanière, Anémone de printemps	Ranunculaceae	
<b>Ranunculus glacialis</b>	Renoncule des glaciers	Ranunculaceae	
<b>Ranunculus kuepferi</b>	Renoncule de Küpfer	Ranunculaceae	
<b>Sabulina verna</b> ( <i>Minuartia verna</i> )	Minuartie printanière, Sabline printanière, Alsine printanière, Minuartie du printemps	Caryophyllaceae	
<b>Salix herbacea</b>	Saule herbacé	Salicaceae	
<b>Salix serpyllifolia</b>	Saule à feuilles de serpolet	Salicaceae	
<b>Saxifraga androsacea</b>	Saxifrage androsace, Saxifrage fausse androsace	Saxifragaceae	
<b>Saxifraga exarata</b>	Saxifrage sillonnée, Saxifrage faux orpin	Saxifragaceae	
<b>Saxifraga muscoides</b>	Saxifrage fausse mousse	Saxifragaceae	PN
<b>Saxifraga oppositifolia</b>	Saxifrage à feuilles opposées, Saxifrage glanduleuse	Saxifragaceae	
<b>Sedum alpestre</b>	Orpin alpestre, Orpin des Alpes	Crassulaceae	
<b>Sedum atratum</b>	Orpin noirâtre	Crassulaceae	
<b>Sempervivum tectorum</b>	Joubarbe des toits, Grande joubarbe	Crassulaceae	
<b>Sibbaldia procumbens</b>	Sibbaldie couchée, Sibbaldie à tiges couchées, Sibbaldie rampante	Rosaceae	
<b>Silene acaulis subsp. bryoides</b> ( <i>Silene excapa</i> )	Silène fausse mousse	Caryophyllaceae	
<b>Taraxacum alpestre</b>		Asteraceae	
<b>Trifolium badium</b>	Trèfle bai, Trèfle brun	Fabaceae	
<b>Veronica alpina</b>	Véronique des Alpes	Plantaginaceae	
<b>Veronica bellidioides</b>	Véronique fausse pâquerette	Plantaginaceae	
<b>Viola calcarata</b>	Violette à éperons, Pensée éperonnée, Pensée des Alpes, Pensée à éperons	Violaceae	
<b>Viscaria alpina</b> ( <i>Silene suecica</i> )	Viscaire des Alpes, Silène de Suède	Caryophyllaceae	LRR (NT), PR

### Jeudi 10 juillet 2025 pm / Pont de la neige – 2360 m

Après le pique-nique au soleil face à l'Albaron et la pointe de Charbonnel nous prenons la route de Bonneval-sur-Arc pour rejoindre le Pont de la neige. L'objectif est d'explorer une zone humide où nous trouvons un carex rare *Carex bicolor* accompagnée de *Carex parviflora*.





J4 pm / Pont de la neige - 2526m			
Genre / espèce	Noms vernaculaires Taxeref	Famille	Prot. Nat. LR
<b>Arabis soyeri subsp. subcoriacea</b> ( <i>Arabis subcoriacea</i> )	Arabette presque coriace, Arabette subcoriace	Brassicaceae	
<b>Campanula cenisia</b>	Campanule du mont Cenis	Campanulaceae	
<b>Carex bicolor</b>	Laîche bicolore	Cyperaceae	LRR (EN), PN
<b>Carex parviflora</b>	Laîche à petites fleurs	Cyperaceae	
<b>Gentiana bavarica</b>	Gentiane de Bavière	Gentianaceae	
<b>Geum reptans</b>	Benoîte rampante	Rosaceae	
<b>Micranthes stellaris</b> ( <i>Saxifraga stellaris</i> )	Micranthe étoilé, Saxifrage étoilée	Saxifragaceae	
<b>Primula farinosa</b>	Primevère farineuse	Primulaceae	

#### Quelques plantes emblématiques de l'étage Alpin



*Cerastium latifolium* / Céraiste à larges feuilles  
Eboulis et moraines calcaires



*Geum reptans* / Benoîte rampante  
Eboulis, alluvions pauvres en calcaire





*Oxytropis fetida* / *Oxytropis fétide* / absent Hte Savoie  
Rocailles et éboulis calcaires



*Achillea nana* / *Achillée naine*  
Substrat siliceux ou schisteux, éboulis fins



*Campanula cenisia* / *Campanule du Mont Cenis*  
Eboulis calcaires et schistes basiques



*Minuartia sedoides* / *Minuartie faux orpin*  
Pelouses rocailleuses acides



*Pedicularis rosea* subsp. *allionii* / *Pédiculaire d'Allioni*  
Pelouses, éboulis calcaires, absente en Hte Savoie



*Petrocallis pyrenaica* / *Drave des Pyrénées*  
Rochers et éboulis calcaires





*Saxifraga biflora* / saxifrage à deux fleurs  
Eboulis longuement enneigés, calcaire et schiste



*Saxifraga androsacea* / Saxifrage androsace  
Pelouses et rocaillles longuement enneigées



*Androsace helvetica* / Androsace de Suisse  
Rochers calcaires



*Anemone baldensis* / Anémone du Mont Baldo  
Prairies, pierriers ; calcicole



*Phyteuma globulariifolium* subsp. *pedemontanum*  
Raiponce à feuilles de globulaire du Piémont  
Pelouses sèches et terrains siliceux



*Viscaria alpina* / Silène de Suède  
Pelouses pauvres en calcaire





*Gentiana schleicheri* / Gentiane de Schleicher  
Rocailles, pelouses, éboulis alpins, substrats schisteux



*Carex bicolor* / Laiche bicolore  
Alluvions, torrents glaciaires, pelouses maigres et humides



*Androca alpina* / Androsace des Alpes  
Eboulis fins, moraines ; sols pauvres en calcaire



*Saxifraga caesia* / Saxifrage bleuâtre  
Eboulis et rochers calcaires



*Saxifraga muscoides* / Saxifrage fausse mousse  
Eboulis fins, fentes de rochers

Document réalisé par  
Gérard et Sabine